



**Prognoza oddziaływania na środowisko
projektu dokumentu p.n.**

**Lokalny Program Rewitalizacji
Gminy-Miasto Działdowo
na lata 2015-2020**

Opracowanie:
Stowarzyszenie Wspierania Inicjatyw Gospodarczych DELTA PARTNER



Autor opracowania:
Maciej Majer
„4eco” Projektowanie w Ochronie Środowiska



Spis treści

Spis treści	3
Streszczenie w języku niespecjalistycznym	5
1. Przedmiot i zakres opracowania	8
2. Podstawy formalno–prawne opracowania	10
3. Cel i zakres merytoryczny opracowania	13
4. Metody pracy i materiały źródłowe	15
4.1. Wykorzystane materiały źródłowe	15
4.2. Metoda opracowania	16
5. Charakterystyka poszczególnych elementów środowiska przyrodniczego i ich wzajemnych powiązań	17
5.1. Opis środowiska przyrodniczego	17
5.1.1. Położenie i zagospodarowanie terenu	17
5.1.2. Geomorfologia	18
5.1.3. Geologia	19
5.1.4. Hydrogeologia	19
5.1.5. Hydrologia	22
5.1.6. Gleby	25
5.1.7. Klimat	25
5.1.8. Szata roślinna	26
5.1.9. Świat zwierzęcy	27
5.1.10. Formy ochrony przyrody	27
5.2. Określenie, analiza i ocena stanu środowiska na obszarach objętych przewidywanym znaczącym oddziaływaniem	30
5.2.1. Wody powierzchniowe i podziemne	30
5.2.2. Powietrze atmosferyczne	32
5.2.3. Hałas	32
5.3. Uwarunkowania wynikające ze stanu i funkcjonowania środowiska	33
5.4. Ocena odporności na degradację i zdolności regeneracyjne środowiska	33
6. Istniejące problemy ochrony środowiska istotne z punktu widzenia projektu Lokalnego Programu Rewitalizacji Gminy- Miasto Działdowo na lata 2015-2025	35
6.1. Zanieczyszczenia wód powierzchniowych i podziemnych	35
6.1.1. Wody powierzchniowe	35
6.1.2. Wody podziemne	35
6.2. Zanieczyszczenia powietrza atmosferycznego	36
6.3. Emisja hałasu	37
6.4. Gospodarka odpadami	37
7. Ocena rozwiązań funkcjonalno-przestrzennych i innych ustaleń projektu Prognoza oddziaływania na środowisko zapisów Lokalnego Programu Rewitalizacji Gminy- Miasto Działdowo na lata 2015-2025	38
7.1. Charakterystyka i zasięg przestrzenny obszarów rewitalizacji	38
7.2. Wizja obszarów zdegradowanych	45
7.3. Cele rewitalizacji	46
7.4. Lista przedsięwzięć rewitalizacyjnych	49

8. Powiązanie ustaleń Programu z innymi dokumentami oraz sposób realizacji celów ochrony środowiska ustanowionych na szczeblu międzynarodowym i krajowym	51
8.1. Komplementarność Lokalnego Programu Rewitalizacji Gminy- Miasto Działdowo na lata 2015-2025 z innymi dokumentami	51
8.2. Ocena zgodności ustaleń zapisów projektu Lokalnego Programu Rewitalizacji Gminy- Miasto Działdowo na lata 2015-2020 z przepisami dotyczącymi ochrony środowiska.....	58
9. Skutki braku realizacji ustaleń Lokalnego Programu Rewitalizacji Gminy- Miasto Działdowo na lata 2015-2025	59
10. Ocena oddziaływania na komponenty środowiska i zagrożenia dla środowiska w wyniku realizacji ustaleń projektu Lokalnego Programu Rewitalizacji Gminy- Miasto Działdowo na lata 2015-2020.....	61
10.1. Wpływ na klimat i powietrze atmosferyczne	61
10.2. Wody powierzchniowe i podziemne	62
10.3. Krajobraz, powierzchnia ziemi i gleby.....	63
10.4. Fauna i flora, różnorodność biologiczna i formy ochrony przyrody	64
10.5. Wpływ na klimat akustyczny	65
10.6. Wpływ na zasoby naturalne i zabytki.....	65
10.7. Wpływ na zdrowie i bezpieczeństwo ludzi	65
11. Rozwiązania mające na celu zapobieganie, ograniczanie lub kompensację przyrodniczą negatywnych oddziaływań na środowisko, mogących być rezultatem realizacji Lokalnego Programu Rewitalizacji Gminy- Miasto Działdowo na lata 2015-2020	68
12. Oddziaływania transgraniczne	71
13. Analiza rozwiązań alternatywnych do rozwiązań zaproponowanych w projekcie Lokalnego Programu Rewitalizacji Gminy- Miasto Działdowo na lata 2015-2020.....	72
14. Propozycje dotyczące przewidywanych metod analizy skutków realizacji postanowień Lokalnego Programu Rewitalizacji Gminy- Miasto Działdowo na lata 2015-2020.....	74
Spis tabel	77
Spis grafik	77
Spis załączników	77

Streszczenie w języku niespecjalistycznym

Przedmiotem niniejszego opracowania jest prognoza oddziaływania na środowisko (zwana dalej Prognozą OOS) dla dokumentu ramowego – Lokalnego Programu Rewitalizacji Gminy- Miasta Działdowo na lata 2015-2025 (zwana dalej Programem lub LPR).

Celem nadrzędnym „Lokalnego Programu Rewitalizacji Gminy-Miasto Działdowo na lata 2015-2020” jest zaś: „Przeciwdziałanie rosnącym zagrożeniom społecznym oraz marginalizacji obszarów kryzysowych mających wpływ na jakość życia mieszkańców, stan zagospodarowania przestrzeni publicznej, spójność wewnętrzną Działdowa oraz atrakcyjność tkanki miejskiej.”

Opracowanie „Lokalnego Programu Rewitalizacji Gminy-Miasto Działdowo na lata 2015-2020” jest wyrazem troski lokalnego samorządu o dobro miasta w szybko zmieniającym się i coraz bardziej konkurencyjnym otoczeniu poprzez działania mające na celu odnowę i rozwój terenów o niewykorzystanym potencjale.

Prognoza oddziaływania na środowisko dla ww. dokumentu ma na celu identyfikację przewidywanych ewentualnych skutków wpływu ustaleń Strategii na środowisko, ocenę zaproponowanych w nim rozwiązań funkcjonalno – przestrzennych, a także ich zgodności z przepisami prawa z zakresu ochrony środowiska. Szczegółowy zakres informacji wymaganych w prognozie jest zgodny z art. 51 ust. 2 z dnia 3 października 2008 r. *o udostępnianiu informacji o środowisku i jego ochronie, udziale społeczeństwa w ochronie środowiska oraz o ocenach oddziaływania na środowisko* (t.j. Dz. U. 2013 r. poz. 1235 ze zm).

Analiza celów ustanowionych w Strategii Rozwoju Gminy- Miasta Działdowo na lata 2015 - 2025 wykazała, że są one komplementarne i realizują cele strategiczne wyznaczone w takich dokumentach jak:

- Polityka Ekologiczna Państwa,
- Program Ochrony Środowiska dla Województwa Warmińsko-Mazurskiego na lata 2011-2014 z uwzględnieniem perspektywy na lata 2015-2018,
- Program Ochrony Powietrza dla strefy warmińsko-mazurskiej ze względu na przekroczenie poziomu dopuszczalnego dla pyłu PM10 i poziomu docelowego benzo(a)pirenu zawartego w pyłe PM10 wraz z Planem działań krótkoterminowych ze względu na ryzyko wystąpienia przekroczenia poziomu dopuszczalnego dla pyłu zawieszonego PM10,
- Program Ochrony Środowiska dla Powiatu Działdowskiego na lata 2010-2014 z uwzględnieniem perspektywy na lata 2015-2019,
- Program Ochrony Środowiska dla Miasta Działdowo na lata 2013-2016 z perspektywą na lata 2017-2020 wraz z aktualizacją,

oraz innych dokumentów strategicznych przyjętych na poziomie lokalnym i regionalnym.

W trakcie analizy uwarunkowań środowiskowych realizacji postanowień Lokalnego Programu Rewitalizacji Gminy-Miasta Działdowo na lata 2015 - 2025, zidentyfikowano podstawowe obszary problemowe:

1. zanieczyszczenie powietrza atmosferycznego, w tym głównie przez źródła komunalne i transport tzw. niska emisja;
2. możliwość zanieczyszczenia wód powierzchniowych i podziemnych poprzez zrzuty ścieków socjalno-bytowych, komunalnych oraz wód opadowych z obszarów utwardzonych (głównie dróg),
3. nadmierna emisja hałasu, w tym hałasu komunikacyjnego w rejonie głównych dróg i linii kolejowych.

Wskazane problemy środowiskowe na terenie obszaru znajdują częściowo rozwiązanie w ramach zaproponowanych w Programie zadań do realizacji.

W prognozie przeanalizowano możliwy wpływ wskazanych do realizacji w projektach zadań na następujące elementy: powietrze i klimat, wody, bioróżnorodność, powierzchnię ziemi i glebę, krajobraz, dziedzictwo kulturowe, w tym zabytki oraz zdrowie ludzi. Określono oddziaływanie na poszczególne elementy środowiska. Przy tak przeprowadzonej ocenie możliwe było ogólne określenie potencjalnych niekorzystnych skutków środowiskowych związanych z realizacją poszczególnych zadań. Oceny tej dokonano przede wszystkim pod kątem oddziaływania na środowisko w fazie budowy i eksploatacji. Negatywne krótkoterminowe oddziaływania na zasoby środowiska mogą być związane z fazą realizacji inwestycji. Jako ewentualne długoterminowe oddziaływania związane są głównie z realizacją przedsięwzięć drogowych. Oddziaływania te polegać będą na krótkotrwałym i lokalnym przekształceniu terenu, pogorszeniu jakości powietrza oraz podwyższenie poziomu hałasu.

Gmina-Miasto Działdowo zlokalizowana jest w znacznej odległości od granicy Państwa. Zakres oddziaływania wszystkich działań określonych w Programie nie obejmie obszarów sąsiednich państw zarówno na etapie budowy obiektów i modernizacji infrastruktury jak i na etapie eksploatacji obiektów. W związku z powyższym można stwierdzić, że oddziaływanie transgraniczne nie wystąpi.

Brak realizacji celów strategicznych spowodowałoby mniejszą skuteczność wykorzystania zasobów finansowych, gospodarczych, przestrzennych związku samorządów oraz mniejszy stopień osiągnięcia zamierzonych celów. Można przyjąć założenie, że bez wdrożonych mechanizmów planowania strategicznego nie byłaby możliwa realizacja podstawowej zasady zrównoważonego rozwoju, która z założenia wymaga podejścia całościowego i długofalowego.

Należy zwrócić uwagę, że obszary zdelimitowane zostały wyznaczone jako obszaru w obrębie ścisłej zabudowy miejskiej, gdzie uwarunkowania ekosystemowe zostały znacznie przekształcone. Wynika

z tego, że oddziaływanie zaprojektowanych działań na elementy przyrodnicze będą nieznaczne.

Większość proponowanych do realizacji przedsięwzięć ma pozytywny wpływ na środowisko i proponowanie rozwiązań alternatywnych nie ma uzasadnienia na obecnym etapie prognozowania. W przypadku inwestycji, których oddziaływanie na środowisko może być negatywne należy rozważyć warianty alternatywne tak, aby wybrać ten, który w najmniejszym stopniu będzie niekorzystnie oddziaływać na środowisko.

Z uwagi na ogólny, ramowy charakter Programu, szczegółowa ocena oddziaływania na środowisko proponowanych działań nie może podlegać dokładniejszej analizie. Jednakże biorąc pod uwagę stopień szczegółowości analizowanego dokumentu oraz dostępne na tym etapie prognozowania informacje dotyczące warunków realizacji poszczególnych działań można stwierdzić, w oparciu o przeprowadzoną analizę i ocenę skutków, że ich realizacja w ujęciu ogólnym przyczyni się częściowo do poprawy jakości środowiska oraz dziedzictwa społeczno-kulturowego.

Kierując się zasadą przezorności, nie można natomiast wykluczyć, że niektóre projekty ze względu na zakres i charakter inwestycji nie będą wykazywały znaczących negatywnych oddziaływań na środowisko. W takim wypadku określenie szczegółowych warunków realizacji przedsięwzięć, zastosowanych metod ograniczania negatywnego oddziaływania, analiza wariantów alternatywnych bądź propozycja działań kompensacyjnych zachodzić będzie na etapie właściwej oceny oddziaływania na środowisko dla konkretnego przedsięwzięcia lub projektu.

1. Przedmiot i zakres opracowania

Przedmiotem niniejszego opracowania jest prognoza oddziaływania na środowisko (zwana dalej Prognozą OOS) dla dokumentu ramowego – Lokalnego Programu Rewitalizacji Gminy- Miasta Działdowo na lata 2015-2025 (zwana dalej Programem lub LPR).

Lokalny Program Rewitalizacji Gminy-Miasto Działdowo na lata 2015-2020” jest kontynuacją założeń i działań ujętych w Lokalnym Programie Rewitalizacji Miasta Działdowa (dokument został przyjęty Uchwałą Nr XXVII/287/09 Rady Miejskiej w Działdowie z dnia 14 sierpnia 2009 roku). Wskazany dokumenty był narzędziem określającym kierunki działań planowanych przez władze miasta w zakresie rewitalizacji.

Wizja Gminy- Miasta Działdowo w zakresie przeobrażenia obszarów zdegradowanych i planowanych efektów, która została założona na 2020 rok, brzmi: **„W 2020 roku obszary objęte Lokalnym Programem Rewitalizacji Gminy-Miasto Działdowo na lata 2015-2020, po przeprowadzeniu zaplanowanych procesów, zostaną efektywnie przeobrażone zarówno społecznie, przestrzennie, jak i gospodarczo i uzyskają pierwotną funkcjonalność oraz użyteczność publiczną. Odnowiona zabudowa i wyposażona w niezbędną infrastrukturę przestrzeń miejska wzmocni odczuwaną przez mieszkańców jakość życia oraz korzystnie wpłynie na atrakcyjność osiedleńczą, turystyczną i gospodarczą obszarów zdegradowanych. Na zrewitalizowanych terenach zmniejszy się poziom wykluczenia społecznego, a zjawiska stygmatyzujące środowiska defaworyzowane zastąpi zaradność gospodarcza, silne poczucie wspólnoty lokalnej oraz aktywna postawa obywatelska.”**

Celem nadrzędnym „Lokalnego Programu Rewitalizacji Gminy-Miasto Działdowo na lata 2015-2020” jest zaś: „Przeciwdziałanie rosnącym zagrożeniom społecznym oraz marginalizacji obszarów kryzysowych mających wpływ na jakość życia mieszkańców, stan zagospodarowania przestrzeni publicznej, spójność wewnętrzną Działdowa oraz atrakcyjność tkanki miejskiej.”

Opracowanie „Lokalnego Programu Rewitalizacji Gminy-Miasto Działdowo na lata 2015-2020” jest wyrazem troski lokalnego samorządu o dobro miasta w szybko zmieniającym się i coraz bardziej konkurencyjnym otoczeniu poprzez działania mające na celu odnowę i rozwój terenów o niewykorzystanym potencjale.

Prognoza oddziaływania na środowisko ma na celu przedstawienie skutków realizacji analizowanego dokumentu na środowisko, w tym także na zdrowie ludzi. Pozwala przede wszystkim na ocenę, czy proponowane do realizacji działania, bądź wskazane kierunki rozwoju uwzględniają we właściwym stopniu kwestie związane z ochroną środowiska. Prognoza analizuje czy istnieją inne, alternatywne do wskazanych, rozwiązania umożliwiające osiągnięcie zamierzonego celu, których negatywny wpływ

realizacji byłby mniejszy aniżeli zawartych w prognozowanym dokumencie. W prognozie zawarto również propozycje zastosowania rozwiązań minimalizujących negatywne oddziaływania mogące wystąpić w wyniku realizacji projektów określonych w Programie. Jej częścią niezbędną jest wskazanie rozwiązań eliminujących lub ograniczających negatywny wpływ na środowisko, bądź wskazanie rozwiązań alternatywnych, które umożliwiają osiągnięcie zamierzonych efektów przy jak najmniejszym negatywnym oddziaływaniu na środowisko, w tym na zdrowie ludzi.

2. Podstawy formalno–prawne opracowania

Zgodnie z art. 51 ust. 1 ustawy z dnia 3 października 2008 r. o udostępnianiu informacji o środowisku i jego ochronie, udziale społeczeństwa w ochronie środowiska oraz o ocenach oddziaływania na środowisko (t.j. Dz. U. 2013 r. poz. 1235 ze zm.), na organie administracji opracowującym projekt polityki, strategii, planów lub programów w dziedzinie przemysłu, energetyki, transportu, telekomunikacji, gospodarki wodnej, gospodarki odpadami, leśnictwa, rolnictwa, rybołówstwa, turystyki i wykorzystywania terenu lub innych dokumentów, które wyznaczają ramy dla późniejszej realizacji przedsięwzięć mogących znacząco oddziaływać na środowisko i realizacja postanowień tych dokumentów mogących spowodować znaczące oddziaływanie na środowisko, spoczywa obowiązek sporządzenia prognozy oddziaływania na środowisko ww. dokumentu.

W myśl ustawy z dnia 3 października 2008 r. o udostępnianiu informacji o środowisku i jego ochronie, udziale społeczeństwa w ochronie środowiska oraz ocenach oddziaływania na środowisko prognoza oddziaływania na środowisko stanowi podstawowy dokument, niezbędny do przeprowadzenia postępowania w sprawie strategicznej oceny oddziaływania na środowisko skutków realizacji polityki, strategii, planu lub programu.

Opracowanie prognozy oddziaływania na środowisko jest obligatoryjne dla każdego dokumentu o charakterze ramowym, stanowi wyznacza podstawy i ogólne warunki dla realizacji przyszłych przedsięwzięć, tak infrastrukturalnych, jak i o charakterze organizacyjnym i przestrzennym. Analizie i ocenie podlega całość założeń wynikających ze Programu. Prognoza pozwala – we wszystkich fazach planowania – uwzględnić wzajemne relacje pomiędzy uwarunkowaniami przyrodniczymi, a przyjętymi zadaniami i celami strategicznymi i metodami ich wdrożenia.

Zapisy ustawy z 3 października 2008 r. o udostępnianiu informacji o środowisku i jego ochronie, udziale społeczeństwa w ochronie środowiska oraz o ocenach oddziaływania na środowisko stanowią odzwierciedlenie wdrożenia do polskich regulacji prawnych ustaleń podjętych na poziomie międzynarodowym w dyrektywach Wspólnoty Europejskiej, w tym:

- Dyrektywy Rady 85/337/EWG z dnia 27 czerwca 1985 r. w sprawie oceny skutków wywieranych przez niektóre przedsięwzięcia publiczne i prywatne na środowisko naturalne (Dz. Urz. WE L 175 z 05.07.1985),
- Dyrektywy Rady 92/43/EWG z dnia 21 maja 1992 r. w sprawie ochrony siedlisk przyrodniczych oraz dzikiej fauny i flory (Dz. Urz. WE L 206 z 22.07.1992),
- Dyrektywy Parlamentu Europejskiego i Rady 2001/42/WE z dnia 27 czerwca 2001 r. w sprawie oceny wpływu niektórych planów i programów na środowisko (Dz. Urz. WE L 197

z 21.07.2001),

- Dyrektywy Parlamentu Europejskiego i Rady 2003/4/WE z dnia 28 stycznia 2003 r. w sprawie publicznego dostępu do informacji dotyczących środowiska i uchylającej dyrektywę Rady 90/313/EWG (Dz. Urz. WE L 41 z 14.02.2003),
- Dyrektywy Parlamentu Europejskiego i Rady 2003/35/WE z dnia 26 maja 2003 r. przewidującej udział społeczeństwa w odniesieniu do sporządzania niektórych planów i programów w zakresie środowiska oraz zmieniającej w odniesieniu do udziału społeczeństwa i dostępu do wymiaru sprawiedliwości dyrektywy Rady 85/337/EWG (Dz. Urz. UE L 156 z 25.06.2003),
- Dyrektywy Parlamentu Europejskiego i Rady 2008/1/WE z dnia 15 stycznia 2008 r. dotyczącej zintegrowanego zapobiegania zanieczyszczeniom i ich kontroli (Dz. Urz. UE L 24 z 29.01.2008).

Oprócz wymienionej ustawy podstawą opracowania prognozy oddziaływania na środowisko są również inne obowiązujące ustawy i rozporządzenia krajowe, w tym przede wszystkim:

- Ustawa z dnia 27 kwietnia 2001r. Prawo ochrony środowiska (t. j. Dz. U. 2013 poz. 1232 ze zm.),
- Ustawa z dnia 3 października 2008 r. o udostępnianiu informacji o środowisku i jego ochronie, udziale społeczeństwa w ochronie środowiska oraz o ocenach oddziaływania na środowisko (t.j. Dz.U. 2013 poz. 1235 ze zm.),
- Ustawa z dnia 18 lipca 2001r. Prawo wodne (t. j. Dz.U. 2015 nr 0 poz. 469),
- Ustawa z dnia 14 grudnia 2012r. o odpadach (Dz. U. 2013 poz. 21),
- Ustawa z dnia 23 czerwca 2006 r. o zmianie ustawy o utrzymaniu czystości i porządku w gminach (t. j. Dz.U. 2013 poz. 1399),
- Ustawa z dnia 13 kwietnia 2007r. o zapobieganiu szkodom w środowisku i ich naprawie (Dz. U. nr 75 poz. 493),
- Rozporządzenie Rady Ministrów z dnia 9 listopada 2010 r. w sprawie przedsięwzięć mogących znacząco oddziaływać na środowisko (Dz. U. 2010 nr 213 poz. 1397 ze zm.),
- Rozporządzenie Ministra Środowiska z dnia 18 listopada 2014r. w sprawie warunków jakie należy spełnić przy wprowadzaniu ścieków do wód lub do ziemi, oraz w sprawie substancji szczególnie szkodliwych dla środowiska (Dz.U. 2014 nr 0 poz. 1800),
- Rozporządzenie Ministra Środowiska z dnia 14 czerwca 2007 r. w sprawie dopuszczalnych poziomów hałasu w środowisku (t. j. Dz. U. 2014 poz. 112),
- Rozporządzenia Ministra Środowiska z dnia 30 października 2003 r. w sprawie dopuszczalnych poziomów pól elektromagnetycznych w środowisku oraz sposobów sprawdzania dotrzymania tych poziomów Dz. U. 2003 nr 192, poz. 1883),
- Rozporządzenie Ministra Środowiska z dnia 9 grudnia 2014 r. w sprawie katalogu odpadów

(Dz.U. 2014 nr 0 poz. 1923),

- Rozporządzenie Ministra Środowiska z dnia 21 marca 2006r. w sprawie odzysku lub unieszkodliwiania odpadów poza instalacjami i urządzeniami (Dz. U. nr 49, poz. 356),
- Rozporządzenie Ministra Środowiska z dnia 4 listopada 2014 r. w sprawie standardów emisyjnych dla niektórych rodzajów instalacji, źródeł spalania paliw oraz urządzeń spalania lub współspalania odpadów (Dz.U. 2014 nr 0 poz. 1546).
- Rozporządzenie Ministra Środowiska z dnia 26 stycznia 2010 r. w sprawie wartości odniesienia dla niektórych substancji w powietrzu (Dz. U. 2010 nr 16 poz. 87),
- Rozporządzenie Ministra Środowiska z dnia 2 lipca 2010 r. w sprawie przypadków, w których wprowadzanie gazów lub pyłów do powietrza z instalacji nie wymaga pozwolenia (Dz. U. 2010 nr 130 poz. 881),
- Rozporządzenie Ministra Środowiska z dnia 2 lipca 2010 r. w sprawie rodzajów instalacji, których eksploatacja wymaga zgłoszenia (Dz. U. 2010 nr 130 poz. 880),
- Rozporządzenie Ministra Środowiska z dnia 24 sierpnia 2012 r. w sprawie poziomów niektórych substancji w powietrzu (Dz. U. 2012 nr 0 poz. 1031),
- Rozporządzenie Ministra Gospodarki z dnia 10 października 2013 r. w sprawie rodzajów i ilości substancji niebezpiecznych, których znajdowanie się w zakładzie decyduje o zaliczeniu go do zakładu o zwiększonym ryzyku albo zakładu o dużym ryzyku wystąpienia poważnej awarii przemysłowej (Dz.U. 2013 nr 0 poz. 1479),
- Rozporządzenie Ministra Infrastruktury z dnia 14 stycznia 2002r. w sprawie określenia przeciętnych norm zużycia wody (Dz. U. 2002 nr 8, poz. 70).

3. Cel i zakres merytoryczny opracowania

Głównym celem sporządzenia prognozy oddziaływania na środowisko jest wskazanie przewidywanego wpływu na środowisko, jaki może mieć miejsce na skutek realizacji przedsięwzięć, dla których Program wyznacza ramy i kierunki rozwoju, między innymi poprzez ocenę relacji pomiędzy przyjętymi w LPR rozwiązaniami o charakterze infrastrukturalnym, planistycznym i organizacyjnym, a uwarunkowaniami środowiska przyrodniczego, a także aspektami gospodarczymi i społecznymi, zgodnie z zasadą zrównoważonego rozwoju.

Szczegółowy zakres informacji wymaganych w prognozie wskazano w art. 51 ust. 2 ustawy z dnia 3 października 2008 r. o udostępnianiu informacji o środowisku i jego ochronie, udziale społeczeństwa w ochronie środowiska oraz ocenach oddziaływania na środowisko. Zgodnie z tym artykułem prognoza oddziaływania na środowisko zawiera:

1. informacje o zawartości, głównych celach projektowanego dokumentu oraz jego powiązanie z innymi dokumentami,
2. informację o metodach zastosowanych przy sporządzaniu prognozy,
3. propozycje dotyczące przewidywanych metod analiz skutków realizacji postanowień projektowanego dokumentu oraz częstotliwości jej przeprowadzania,
4. informacje o możliwym transgranicznym oddziaływaniu na środowisko,
5. streszczenie sporządzone w języku niespecjalistycznym,

Prognoza określa, analizuje i ocenia:

1. istniejący stan środowiska oraz potencjalne zmiany tego stanu w przypadku braku realizacji projektowanego dokumentu,
2. stan środowiska na obszarach objętych przewidywanym znaczącym oddziaływaniem,
3. istniejące problemy ochrony środowiska istotne z punktu widzenia realizacji projektowanego dokumentu, w szczególności dotyczące obszarów podlegających ochronie na podstawie ustawy z dnia 16 kwietnia 2004 r. o ochronie przyrody,
4. cele ochrony środowiska ustanowione na szczeblu międzynarodowym, wspólnotowym i krajowym, istotne z punktu widzenia projektowanego dokumentu oraz sposoby, w jakich te cele i inne problemy środowiska zostały uwzględnione podczas opracowywania dokumentu,
5. przewidywane znaczące oddziaływanie, w tym oddziaływanie bezpośrednie, pośrednie, wtórne, skumulowane, krótkoterminowe, średnioterminowe, długoterminowe, stałe i chwilowe oraz pozytywne i negatywne, na cele i przedmiot ochrony obszaru Natura 2000 oraz integralność tego obszaru, a także na środowisko, a w szczególności na: różnorodność biologiczną, ludzi, zwierzęta, rośliny, wodę, powietrze, powierzchnię ziemi, krajobraz, klimat,

zasoby naturalne, zabytki, dobra materialne, z uwzględnieniem zależności między tymi elementami środowiska i między oddziaływaniami na te elementy.

Ponadto prognoza przedstawia:

1. rozwiązania mające na celu zapobieganie, ograniczanie lub kompensację przyrodniczą negatywnych oddziaływań na środowisko, mogących być rezultatem realizacji projektowanego dokumentu, w szczególności na cele i przedmiot ochrony Natura 2000 oraz integralność tego obszaru,
2. biorąc pod uwagę cele i geograficzny zasięg dokumentu, cele i przedmiot obszaru Natura 2000 oraz integralność tego obszaru – rozwiązania alternatywne do rozwiązań zawartych w projektowanym dokumencie wraz z uzasadnieniem ich wyboru oraz metod dokonania oceny prowadzącej do tego wyboru albo wyjaśnienie braku rozwiązań alternatywnych, w tym wskazania napotkanych trudności wynikających z niedostatków techniki lub we współczesnej wiedzy.

Zgodnie z art. 52 ust. 1 ustawy z dnia 3 października 2008 r. o udostępnianiu informacji o środowisku i jego ochronie, udziale społeczeństwa w ochronie środowiska oraz ocenach oddziaływania na środowisko, informacje zawarte w prognozie powinny być opracowane stosownie do stanu współczesnej wiedzy i metod oceny oraz dostosowane do zawartości i stopnia szczegółowości projektowanego dokumentu oraz etapu przyjęcia tego dokumentu w procesie opracowywania projektów dokumentów powiązanych z tym dokumentem.

Ponadto Prognoza Oddziaływania na Środowisko projektu Lokalnego Programu Rewitalizacji Gminy-Miasto Działdowo na lata 2015-2025 została sporządzona zgodnie z pismem Regionalnego Dyrektora Ochrony Środowiska w Olsztynie z dnia: 01.02.2016. znak: WOOŚ.411.17.2016.MT oraz Warmińsko-Mazurskiego Państwowego Wojewódzkiego Inspektora Sanitarnego w Olsztynie z dnia: 29.01.2016r., znak: ZNS.9082.2.17.2016.AZ.

4. Metody pracy i materiały źródłowe

W Prognozie przedstawiono wyniki analizy, a także ocenę potencjalnych zagrożeń dla środowiska wynikających z zapisów projektu „Lokalnego Programu Rewitalizacji Gminy-Miasto Działdowo na lata 2015-2020”. Zaproponowano rozwiązania minimalizujące negatywny wpływ ustaleń LPR na środowisko. Określono także możliwości poprawy stanu oraz funkcjonowania systemów przyrodniczych.

4.1. Wykorzystane materiały źródłowe

Literatura:

- Geografia Polski. Mezoregiony fizyczno-geograficzne, J. Kondracki, Wydawnictwo Naukowe PWN, Warszawa, 1994,
- Geomorfologia, Klimaszewski M., PWN Warszawa, 1978,
- Koncepcja krajowej sieci ekologicznej ECONET-POLSKA. Fundacja IUCN, Warszawa.

Materiały kartograficzne:

- mapa topograficzna dla obszaru Miasta Działdowa,
- mapa zasięgu obszarów ochrony przyrody w skali 1:50 000.

Dokumenty, inne opracowania:

- Krajowa strategia ochrony i zrównoważonego użytkowania różnorodności biologicznej oraz Program działań na lata 2007-2013, Warszawa 2007,
- II Polityka ekologiczna Państwa, Warszawa 2001,
- Polityka ekologiczna państwa na lata 2003-2006 z uwzględnieniem perspektywy na lata 2007-2010, Warszawa 2003,
- Polityka ekologiczna państwa w latach 2009–2012 z perspektywą do roku 2016, Warszawa 2008,
- Program Ochrony Środowiska Województwa Warmińsko-Mazurskiego na lata 2011-2014 z uwzględnieniem perspektywy na lata 2015-2018, Zarząd Województwa Warmińsko-Mazurskiego, Olsztyn 2011r,
- Prognoza Oddziaływania na Środowisko Programu Ochrony Środowiska Województwa Warmińsko-Mazurskiego na lata 2011-2014 z uwzględnieniem perspektywy na lata 2015-2018, Zarząd Województwa Warmińsko-Mazurskiego, Olsztyn 2011r,
- Raport o stanie środowiska województwa warmińsko-mazurskiego w 2014r., biblioteka Monitoringu Środowiska, 2015r.
- Program Ochrony Środowiska dla powiatu działdowskiego na lata 2011 – 2014

z uwzględnieniem perspektywy na lata 2015-2021, AUDECO s.c., marzec 2011r.

- Program Ochrony Środowiska dla Miasta Działdowo na lata 2013 – 2016 z perspektywą na lata 2017 – 2020 wraz z aktualizacją, EKO-PRECYZJA 2013r.

4.2. Metoda opracowania

Materiały literaturowe, w połączeniu z wizją terenową, pozwoliły na opracowanie charakterystyki stanu funkcjonowania środowiska, występujących zagrożeń i zasobów cennych pod względem wartości przyrodniczych w podziale na poszczególne komponenty.

Prognozę oddziaływania na środowisko sporządzono głównie przy zastosowaniu metody indukcyjno-opisowej, polegającej na charakterystyce istniejących zasobów środowiska oraz łączeniu w logiczną całość posiadanych informacji o dotychczasowych mechanizmach funkcjonowania środowiska i wskazaniu, jakie potencjalne skutki mogą wystąpić w środowisku w wyniku realizacji ustaleń projektu dokumentu strategicznego.

Posłużono się również metodą porównawczą, wykorzystując wiedzę o funkcjonowaniu środowiska jako całości. Porównano zaproponowane rozwiązania z istniejącymi uwarunkowaniami przyrodniczymi. Prognozę oddziaływania na środowisko przedstawiono w zakresie, jaki umożliwia obecny stan dostępnej informacji o środowisku oraz w tym kontekście - stopień ogólności (lub szczegółowości) ustaleń Programu.

Powyższe materiały, w połączeniu ze szczegółową wizją terenową, pozwoliły opracować charakterystykę stanu funkcjonowania środowiska, a także określić szanse i zagrożenia wynikające z realizacji Programu w odniesieniu do środowiska przyrodniczego oraz warunków życia mieszkańców i funkcjonowania lokalnych społeczności.

Ocenę i identyfikację znaczących oddziaływań na środowisko poszczególnych zadań dokonano w tabeli tzw. macierzy skutków środowiskowych, która jest syntetycznym zestawieniem możliwych pozytywnych bądź negatywnych oddziaływań ocenianych zadań na środowisko naturalne.

W toku prac nad sporządzeniem strategicznej prognozy oddziaływania na środowisko posłużono się także ogólnie stosowanymi metodami analiz przestrzennych, w tym metodą nakładkową polegającą na nanoszeniu warstw zasięgów występowania danego zjawiska lub czynnika na podkłady kartograficzne, obrazując w ten sposób zasięg przestrzenny oraz bariery ekotopograficzne danych zjawisk.

Ponadto przy ocenie przewidywanych zmian w środowisku wywołanych realizacją postanowień Programu oparto się o metodę analizy trendu – umożliwiającą ocenę stanu zasobów, ekosystemu, społeczności ludzkiej w danej perspektywie czasowej.

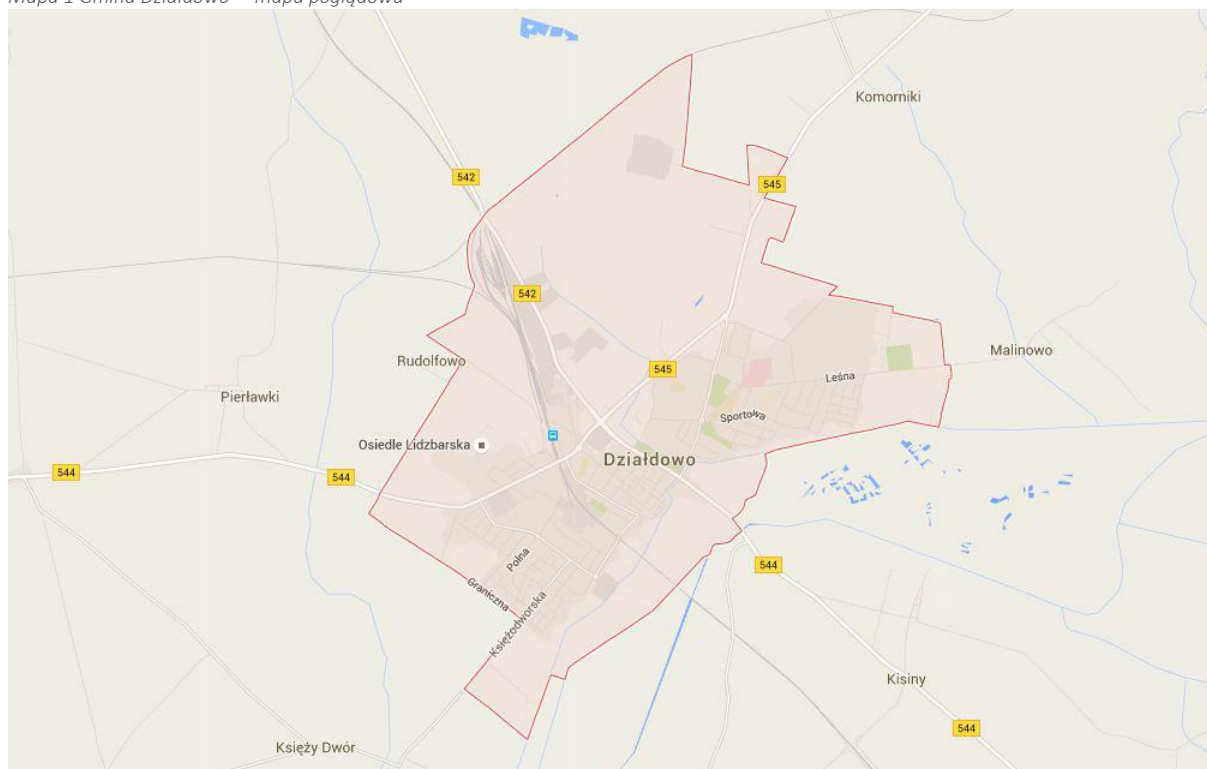
5. Charakterystyka poszczególnych elementów środowiska przyrodniczego i ich wzajemnych powiązań

5.1. Opis środowiska przyrodniczego

5.1.1. Położenie i zagospodarowanie terenu

Gmina-Miasto Działdowo zajmuje powierzchnię 1147 ha (11,47km²), położone jest nad rzeką Działdówką (Wkra) w południowo-zachodniej części województwa warmińsko-mazurskiego, w podregionie elbląskim, około 190 km od Gdańska, 130 km od Warszawy, 120 km od Torunia i 80 km od Olsztyna. W odległości ok. 20 km obok miasta przebiega droga międzynarodowa E-77 (droga krajowa nr 7 z Warszawy do Gdańska), dodatkowo do Działdowa prowadzą następujące drogi Mława-Brodnica (nr 544), Ostróda-Działdowo (nr 542) oraz Nidzica-Działdowo (nr 545).

Mapa 1 Gmina Działdowo – mapa poglądowa



Źródło: www.google/maps

Miasto Działdowo jest najbardziej uprzemysłowionym obszarem powiatu działdowskiego, na terenie którego funkcjonują liczne przedsiębiorstwa produkcyjne (szczególnie w zachodniej części miasta). Miasto jest ważnym elementem systemu kolejowego i drogowego w województwie oraz powiecie. Struktura użytkowania gruntów na terenie Miasta Działdowo przedstawiono w poniższej tabeli.

Tabela 1 Formy użytkowania terenu w Mieście Działdowo

Rodzaje gruntów	Powierzchnia ewidencyjna [ha]	Udział w ogólnej powierzchni [%]
Powierzchnia ogólna	1 148	100
Użytki rolne	693	60,36
Użytki leśne	59	5,14
Grunty zabudowane i zurbanizowane	386	33,62
Wody	1	0,09
Tereny inne	9	0,78

Źródło: GUS

Jak wynika z powyższej tabeli przeważającą formą użytkowania gruntów na terenie Miasta Działdowo są użytki rolne oraz grunty zabudowane i zurbanizowane.

5.1.2. Geomorfologia

Zgodnie z podziałem fizyczno-geograficznym Polski J. Kondrackiego (Kondracki 1994) gmina-miasto Działdowo leży w makroregionie Niziny Północnomazowieckiej, mezoregionie Wzniesienia Mławskie. Poniżej przedstawiono systematykę ww. struktur przestrzennych:

Prowincji: Nizina Środkowoeuropejska (31)

Podprowincji: Niziny Środkowopolskie (318)

Makroregionie: Nizina Północnomazowiecka (318.6)

Mezoregion: Wzniesienia Mławskie (318.63)

Nizina Północnomazowiecka rozciągnięta jest pomiędzy Wisłą i dopływem Narwi – Pisą, na północ od Doliny Środkowej Wisły i Dolnego Bugu. Przecinają ją w kierunku południowym Narew i Wkra. Na wysoczyznach międzydolinnych znajdują się dobrze zachowane ostańce form polodowcowych stadiów zlodowacenia środkowopolskiego. Najwyższe wzniesienia przekraczają 200 m n. p. m. wysokości bezwzględnych, a wysokości względne dochodzą do 100 m. Nizina Północnomazowiecka ma powierzchnię 14 192 km² i dzieli się na 7 mezoregionów. Miasto Działdowo położone jest w obrębie mezoregionu Wzniesienia Mławskie. Mezoregion jest morenową wysoczyzną z wysokościami do 235 m n.p.m. (Dębowa Góra) o bezzeizornej powierzchni, przeciętej wałami pochodzenia kemowego bądź morenowego. Wzniesienia Mławskie są wzgórzami powiązanymi z zasięgiem najmłodszego stadia zlodowacenia środkowopolskiego. Południowa część regionu odwadniana jest do Wkry i Orzycy. W obrębie Wzniesień Mławskich przeważają obszary rolnicze. Kompleksy leśne występują na peryferiach. Mezoregion ten ma powierzchnię 2486 km². Wzniesienia Mławskie od południa sąsiadują z Równiną Raciąską nad Wkrą, od wschodu z Równiną Kurpiowską i Wysoczyzną Ciechanowską.

5.1.3. Geologia

Obszar gminy jest położony w obrębie Niecki Mazowieckiej, która wypełniona jest utworami kredy, trzeciorzędu i czwartorzędu. Miąższość tych warstw waha się od około 220 m w zachodniej części gminy do około 40 m we wschodniej części gminy. Utwory trzeciorzędowe występują w postaci utworów oligoceńskich, mioceneńskich i pliocenieńskich:

- utwory oligoceńskie - piaski drobnoziarniste, mułki i ropy;
- utwory mioceneńskie - ropy i mułki z wkładkami piasków i piaskowców oraz z domieszkami pyłu węglowego;
- osady pliocenieńskie stanowią powierzchnię podczwartorzędową.

Utwory czwartorzędowe występujące na terenie gminy przypowierzchniowo nie przekraczające głębokości 4,5 m to:

utwory plejstoceneńskie:

- utwory lodowcowe zlodowacenia środkowopolskiego - gliny piaszczyste oraz piaski gliniaste przeważnie twardoplastyczne i żwiry, występują płacami na powierzchni, bądź płytko w podłożu;
- utwory lodowcowe, wodnolodowcowe zlodowacenia środkowopolskiego wykształcone w postaci piasków różnoziarnistych i żwirów z otoczkami, (budujące ozy, morenę czołową oraz sandr);
- utwory lodowcowe zlodowacenia bałtyckiego wykształcone w postaci piasków, pospółek i żwirów z wkładkami gliny, o miąższości przeważnie powyżej 4,5 m;
- utwory wodnolodowcowe zlodowacenia bałtyckiego wykształcone w postaci piasków grubych, średnich i żwirów o zmiennej miąższości.

utwory holoceneńskie:

- utwory rzeczne i bagienne, występujące w dnach dolin rzecznych i obniżach,
- reprezentowane przez torfy, namuły rzeczne, piaski drobne i średnie z domieszką części organicznych. Są to grunty słabonośne.

Wśród utworów powierzchniowych występują: piaski gliniaste, piaski słabogliniaste i luźne, żwiry piaszczyste, gliny piaszczyste, torfy.

5.1.4. Hydrogeologia

Zgodnie z podziałem regionalnym wg B. Paczyńskiego (Atlas hydrologiczny Polski 1995 r), obszar Gminy Działdowo znajduje się w I hydrogeologicznym regionie północnomazowieckim. Na jej obszarze zbiorniki wód podziemnych o znaczeniu użytkowym występują w utworach czwartorzędowych oraz trzeciorzędowych i związane są z występowaniem zasobów wód podziemnych należących do

Głównych Zbiorników Wód Podziemnych GZWP nr 214 Działdowo oraz GZWP 215 Subniecka Warszawska.

Do wód podziemnych zaliczane są także wody gruntowe, które charakterem i głębokością występowania odzwierciedlają cechy konfiguracyjne terenu oraz budowę geologiczną jego podłoża.

Główne Zbiorniki Wód Podziemnych. Obszar Gminy Działdowo położony jest w obrębie głównych zbiorników wód podziemnych - GZWP nr 214 Działdowo i 215 Subniecka Warszawska. GZWP 214 występuje w utworach czwartorzędowych i reprezentuje typ zbiorników o charakterze ośrodka porowo – mieszanym (międzymorenowy i dolin kopalnych). GZWP 215 występuje w utworach trzeciorzędowych i ma porowy charakter ośrodka. Zestawienie parametrów charakterystycznych dla GZWP występujących na terenie gminy przedstawia poniższa tabela.

Tabela 2 Parametry GZWP występujących na terenie gminy Działdowo

Nr GZWP	Nazwa GZWP	Wiek skał	Powierzchnia GZWP [km ²]	Średnia głębokość ujęć [m]	Zasoby dyspozycyjne [tys.m ³ /d]
214	Zbiornik Działdowo	Q (czwartorzęd)	1 790,0	100,0	300,0
215	Subniecka Warszawska	Tr (trzeciorzęd)	51 000,0	160,0	250,0

Źródło: Mapa GZWP, Zakład Hydrogeologii i Geologii Inżynierskiej

Zbiornik GZWP Działdowo posiada ustanowiony obszar ochrony zbiornika. Na całkowitej powierzchni zbiornika objętego obszarem ochrony, wyróżniono obszar najwyższej ochrony (ONO), który obejmuje powierzchnię 1 650 km² oraz obszar wysokiej ochrony (OWO) obejmujący powierzchnię 140 km². Zróżnicowanie obszaru zbiornika warunkuje możliwości zagospodarowania terenu poszczególnych gmin położonych w zasięgu GZWP 214. W granicach GZWP 214 położona jest prawie cała Gmina Działdowo, za wyjątkiem jej północnej części.

Wody gruntowe. Na terenie Gminy Działdowo wyróżniono dwie strefy obszarów o odmiennym charakterze występowania zwierciadła wód gruntowych, związanym ze zróżnicowaniem przepuszczalności utworów przypowierzchniowych.

Pierwsza strefa występowania ciągłego poziomu wód gruntowych o swobodnym zwierciadle, obejmuje wody gruntowe utrzymujące się w przepuszczalnych utworach czwartorzędowych, o dobrych warunkach infiltracyjnych. Głębokość występowania zwierciadła wody gruntowej waha się od poniżej 1,0 m do powyżej 4,0 m.

Druga strefa występowania wód gruntowych to strefa o zwierciadle nieciągłym, gdzie ciągłość zwierciadła wody może ulegać zakłóceniom. Zasięg tej strefy związany jest z powierzchniowym (bądź też płytko w podłożu) występowaniem utworów o utrudnionej przepuszczalności między innymi glin zwałowych, z przewarstwieniami piaszczystymi, które mogą występować na różnych głębokościach.

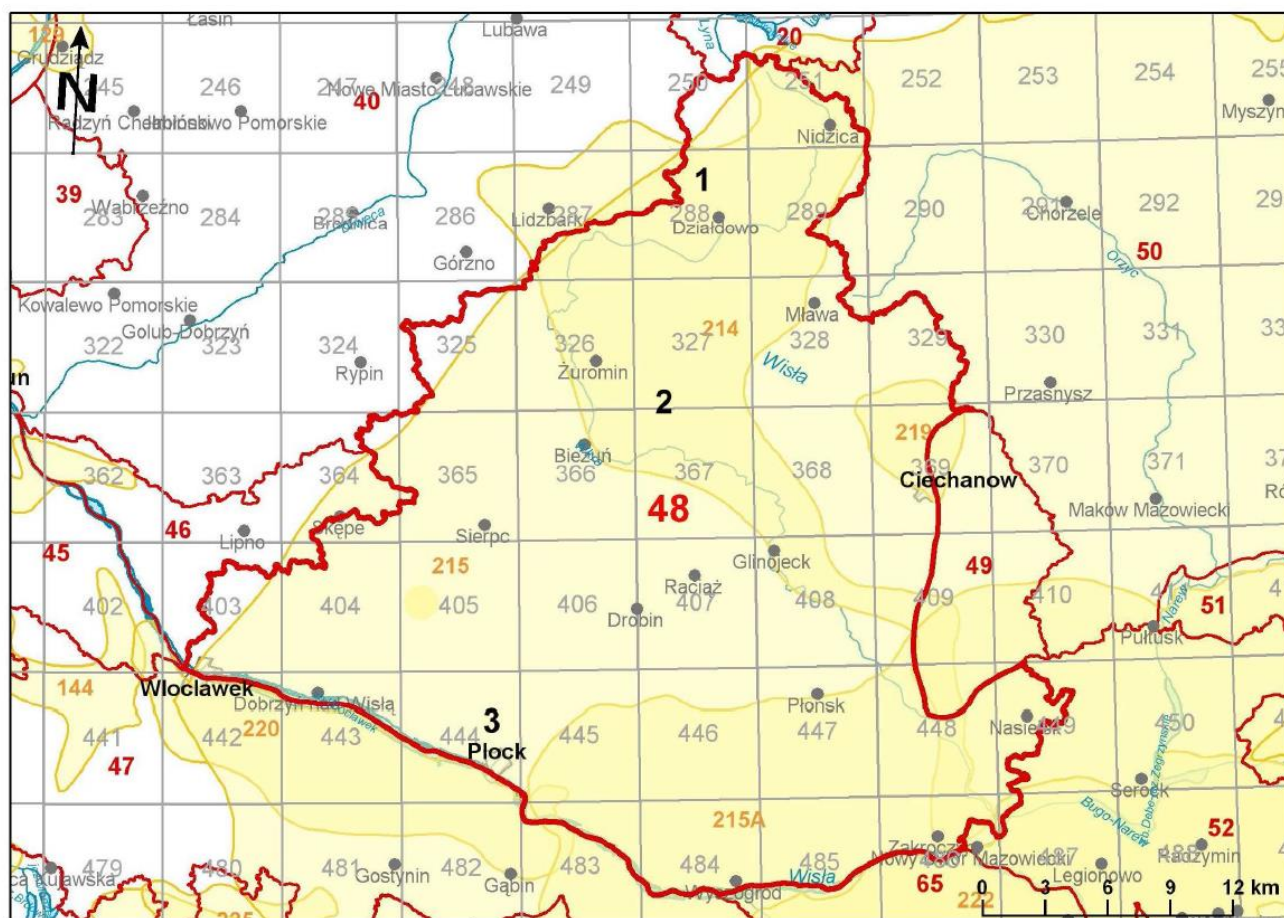
Występują tu wody śródglinowe o zwierciadle napiętym. W obrębie tej strefy zwierciadło wody może również utrzymywać się w utworach piaszczystych w stropie słaboprzepuszczalnych glin (wody naglinowe o zwierciadle swobodnym).

Wody pierwszego poziomu wód gruntowych zaopatrują w wodę studnie kopane. W związku z dość znaczną miąższością utworów czwartorzędowych należy się spodziewać występowania na terenie gminy jednego lub nawet kilku głębszych międzymorenowych poziomów wodonośnych utrzymujących się w warstwach piaszczysto-żwirowych. Głębsze (międzymorenowe) poziomy wodonośne są bardziej zasobne w wodę. Występują na zmiennej głębokości od kilkunastu do kilkudziesięciu metrów.

Teren Gminy Działdowo zlokalizowany jest w obrębie JCWPd o nr 48. W obrębie jednostki 48 w czwartorzędzie występuje jeden, dwa lub trzy poziomy wodonośne nie będące w łączności hydraulicznej z poziomem mioceńskim. Pojedynczy poziom mioceński występuje na części obszaru JCWPd i z reguły nie posiada łączności z poziomem oligoceńskim. W utworach oligocenu występuje jeden poziom wodonośny który ma kontakt hydrauliczny z wodami występującymi w kredzie. Wody występują w utworach wodonośnych:

- Q, - wody porowe w utworach piaszczystych
- M, - wody porowe w utworach piaszczystych
- Ol – wody porowe w utworach piaszczystych
- Cr - wody szczelinowe w utworach węglanowych

Rysunek 1 Zasięg JCWPd na terenie Gminy Działdowo



Źródło: www.psh.gov

Na terenie Miasta Działdowo zlokalizowane są trzy komunalne ujęcia wód podziemnych. Ich zestawienie przedstawiono w poniższej tabeli

Tabela 3 Zestawienie komunalnych ujęć wód podziemnych zlokalizowanych na terenie Miasta Działdowo

Lp.	Właściciel ujęcia	Liczba studni	Wydajność [m ³ /dobę]	Wydajność rzeczywista [m ³ /dobę]
1.	Przedsiębiorstwo Gospodarki Komunalnej i Mieszkaniowej Sp. z o. o. ul. Hallera 32, Działdowo	8	9500,00	3210,40
2.	Samodzielny Publiczny Zakład Opieki Zdrowotnej, ul. Leśna 1, Działdowo	1	250,00	176,00
3.	Spółdzielnia Mleczarska MLEKOVITA, ul. Małka 2, Działdowo	2	259,20	187,5

Źródło: POŚ Miasta Działdowo

5.1.5. Hydrologia

Miasto Działdowo położone jest w dorzeczu Wkry, w zlewni Działdówki, której częścią jest zlewnia kanału Młyńskiego zasilanego przez Szkotówkę i Pierławkę oraz inne ciek. Na terenie miasta znajduje się kilka niewielkich stawów.

Rzeka Wkra (Nida–Działdówka–Wkra). Pod względem hydrograficznym rzeka Wkra należy do dorzecza Bugu. Wkra jest rzeką III rzędu, prawobrzeżnym dopływem Narwi. Jej długość wynosi 249,1 km, w tym

w granicach województwa warmińsko-mazurskiego – ok. 70 km. Zlewnia zajmuje łączną powierzchnię 5 322,1 km². Wkra w górnym biegu, od źródeł na terenie gminy Nidzica w do ujścia rzeki Szkotówki w km 219+400 zwana jest Nidą, w okolicy Miasta Działdowa zwana jest Działdówką, a od Żuromina do ujścia nazywana jest Wkrą. Rzeka bierze początek w zmeliorowanych bagnach na wschód od jeziora Kownatki w okolicach miejscowości Januszkowo. Dolina rzeki w wielu miejscach pocięta jest gęstą siecią rowów melioracyjnych i występują tu liczne doły potorfowe. Wkra jest typowym nizinny ciekim charakteryzującym się niewielkimi spadkami (średnio poniżej 0,5 ‰). Wkra przepływa przez południową część Miasta na długości 1,145 km.

Kanał Młyński. Jest to ciek stanowiący lewostronny dopływ Wkry-Działdówki, którego długość na terenie Miasta Działdowo wynosi 4,050 km. Zasilany jest przez Szkotówkę i Pierławkę.

Wszystkie ciek wodne znajdujące się na terenie Miasta Działdowo charakteryzuje śnieżno–deszczowy system zasilania, z dwoma wysokimi stanami wody w ciągu roku oraz jednym minimum. Po osiągnięciu wiosennego maksimum (w okresie pomiędzy styczniem a kwietniem), stany wody i przepływy rzek zmniejszają się. Wezbrania letnie (lipiec, sierpień) są zdecydowanie mniejsze od wiosennych. Minimum przypada pomiędzy lipcem i październikiem.

Zbiorniki śródlądowych wód powierzchniowych podzielono na jednostki geograficzno-funkcjonalne zwane Jednolitymi Częściami Wód Powierzchniowych. Wykaz jednolitych części wód powierzchniowych na terenie Miasta Działdowo przedstawiono poniżej.

Tabela 4 Charakterystyka Jednolitych Części wód powierzchniowych na terenie gminy – miasta Działdowo

Jednolita część wód powierzchniowych (JCWP)		Lokalizacja				Status	Ocena stanu	Ocena ryzyka nieosiągnięcia celów środowisko-wych	Derogacje
Europejski kod JCWP	Nazwa JCWP	Scalona część wód powierzchniowych (SCWP)	Region wodny	Obszar dorzecza					
				Kod	Nazwa				
PLRW20001926839	Wkra od połączenia ze Szkotówką do Mławki bez Mławki	SW1602	region wodny Środkowej Wisły	2000	obszar dorzecza Wisły	naturalna część wód	zły	zagrożona	4(4) - 1 Wpływ działalności antropogenicznej na stan JCW generuje konieczność przesunięcia w czasie osiągnięcia celów środowiskowych z uwagi na brak rozwiązań technicznych możliwych do zastosowania w celu poprawy stanu JCW.
PLRW200023268321	Kanał Młyński	SW1402	region wodny Dolnej Wisły	2000	obszar dorzecza Wisły	Silnie zmieniona część wód	zły	zagrożona	Brak możliwości technicznych - zmiany istnieją tak długo, że ich likwidacja spowodowałaby znaczne zmiany na okolicznych terenach, w tym podtopienia znacznych obszarów, które zostały intensywnie zagospodarowane

5.1.6. Gleby

W mieście Działdowie przeważają gleby brunatne właściwe oraz gleby torfowe i murszowo-torfowe w klasach bonitacyjnych III, IVa, IVb oraz V i VI. Pokrywą glebową Miasta Działdowo tworzą przede wszystkim kompleksy gleb brunatnych i brunatnych wyługowanych, z mniejszym udziałem gleb bielcowych. Na zdecydowanie mniejszych powierzchniach przede wszystkim w obniżeniach terenu, w sąsiedztwie małych cieków, czy też w dolinach rzek Wkry, występują gleby hydrogeniczne (gleby torfowe, torfowo – murszowe, torfowo – mułowe i murszaste).

Gleby żyzne na terenie Miasta wytworzone są głównie z piasków gliniastych mocnych i piasków gliniastych mocnych pylastych, przechodzących płytko w piaski gliniaste lekkie na średniogłębokiej glinie lekkiej. Gleby te należą do kompleksu żyniego bardzo dobrego i żyniego dobrego, rzadziej do kompleksu pszennego dobrego, a lokalnie do zbożowo – pastewnego.

5.1.7. Klimat

Warunki klimatyczne panujące na terenie gminy należą do umiarkowanych i w dużej mierze uwarunkowane są wpływami mas powietrza polarno – morskiego. Według regionalizacji klimatycznej R. Gumińskiego gmina Działdowo położona jest głównie w obrębie dzielnicy mazurskiej, która poza obszarem górskim jest najchłodniejszym rejonem Polski.

Podstawowe dane dotyczące klimatu Gminy Działdowo, opracowano na podstawie obserwacji prowadzonych w stacji meteorologicznej Instytutu Meteorologii i Gospodarki Wodnej (IMiGW) zlokalizowanej w Lidzbarku (dane z wielolecia 1949 -1971 r).

Tabela 5 Parametry klimatyczne ze stacji meteorologicznej w Lidzbarku

Parametr	Wartość
Średnia roczna temperatura powietrza	6,8°C
Średni roczny opad	575 mm
Średnia roczna prędkość wiatru	3,0 m/sek

Źródło: IMiGW

Temperatura. Na omawianym obszarze najcieplejszym miesiącem jest lipiec ze średnią temperaturą 17,5°C, najchłodniejszym styczeń -4,3°C. Ujemne miesięczne temperatury trwają średnio od września do maja włącznie. Pokrywa śnieżna pojawia się w okresie 1 – 5 grudnia, a zanika około 22 lutego.

Opady atmosferyczne i wilgotność. Najwyższe opady w ciągu roku, odnotowywane są w miesiącach letnich, najniższe w miesiącach zimowych od stycznia do marca. Na terenie gminy notuje się w okresie wegetacyjnym od IV do IX opady rzędu od 340 – 360 mm (dane ze Studium uwarunkowań i kierunków zagospodarowania przestrzennego Gminy Działdowo rok 2000). Rocznie natomiast wielkość opadów zawiera się w przedziale 540 – 610 mm. Średnia roczna wilgotność powietrza przekracza 80 %. Największe wartości wilgotności obserwowane są od września do marca. Najniższe wartości

wilgotności względnej obserwowane są z kolei od kwietnia do sierpnia. Przy czym wilgotność osiąga wartości ok. 68 % w maju i ok. 90 % w listopadzie i grudniu.

Stosunki wietrzne. Przeważającymi wiatrami na terenie gminy są wiatry z sektora zachodniego i wschodniego, a najrzadziej występują wiatry z sektora północnego. Wiatry zachodnie stanowią około 20 %, a wiatry wschodnie około 16 % wszystkich notowanych wiatrów. Największe prędkości wiatrów notowane są jesienią i zimą – wiatry bardzo silne i porywiste, a najmniejsze latem – cisze występują najczęściej w sierpniu.

Zachmurzenie. Teren gminy charakteryzuje się (w stosunku do przeciętnych w Polsce) większym średnim zachmurzeniem, czyli większą liczbą dni pochmurnych (największa ilość dni pochmurnych występuje w listopadzie). W ciągu roku na terenie gminy odnotowuje się około 30 dni pogodnych, które najczęściej występują we wrześniu.

Obszar gminy cechuje raczej krótki okres wegetacyjny, który dla Działdowa wynosi 180 – 190 dni.

5.1.8. Szata roślinna

Szata roślinna Gminy Działdowo wg geobotaniczno – regionalnego podziału na główne jednostki, należy do Działu Mazowiecko – Poleskiego.

W mieście Działdowie występują następujące typy roślinności i typy użytkowania: lasy i ciągi zadrzewień, szuwały i zarośla, łąki wilgotne, łąki świeże i pastwiska, roślinność parków i skwerów, roślinność cmentarza, roślinność spontaniczna i ruderalna, roślinność zmienna pól uprawnych i terenów nieużytkowanych. Na omawianym obszarze zbiorowiska potencjalnej roślinności naturalnej to: grądy subkontynentalne lipowo – dębowo – grądowe, świetlista dąbrowa, niżowe łęgi olszowe i jesionowo-olszowe.

Najcenniejsze zbiorowiska roślinne w obrębie miasta Działdowo występują w dolinie rzeki Działdówki. Występują tam takie zbiorowiska jak: łąki na glebach torfowych oraz szuwały, zarośla i zadrzewienia. Obszary te retencjonują wodę, utrzymują równowagę hydrologiczną i odpowiedni poziom wód gruntowych, mają znaczenie hydrosanitarne i wpływają korzystnie na warunki mikroklimatyczne. Nadmierne odwodnienie może prowadzić do degradacji tych terenów.

Lasy Miasta Działdowo znajdują się w granicach IV Krainy Mazowiecko – Podlaskiej, w Dzielnicy 1 Niziny Północno-Mazowieckiej. Cecha charakteryzująca ten obszar jest brak buka i jodły oraz w zasadzie świerka. Dominują tu lasy ze zdecydowaną przewagą sosny w różnych klasach wiekowych. Stopień zalesienia powierzchni Miasta Działdowo kształtuje się na poziomie 5,2%.

Obszary leśne znajdujące się w granicach Miasta Działdowo tworzą dwa oddzielone od siebie kompleksy które wraz z lokalnymi zadrzewieniami i ciekami wodnymi tworzą tzw. korytarze ekologiczne.

Dominującym typem siedlisk w lasach nadleśnictwa są bory mieszane świeże (BMśw) – 59,8 %, lasy mieszane świeże (LMśw) – 20,3 % i bory świeże (Bśw) – 14,0 %. Pozostałe typy siedliskowe to między innymi: lasy świeże (Lśw) – 1,2 %, olchowe (Ol) – 2,9 %, lasy mieszane wilgotne (LMw).

5.1.9. Świat zwierzęcy

Świat zwierzęcy miasta Działdowo jest stosunkowo zróżnicowany gatunkowo, wynika to z występowania na jego obszarze różnych siedlisk, od borów mieszanych po duże obszary łąk, torfowisk i wód powierzchniowych. Obszary sąsiadujące z terenami zurbanizowanymi zamieszkałe są przez liczną zwierzynę, tj.:

ssaki - sarny, jelenie i dziki. Zwierzyna drobna reprezentowana jest między innymi przez: lisy, zające, wydry, kuny, piżmaki, borsuki;

ptaki - żerujące i gniazdujące głównie w dolinach rzecznych, przede wszystkim rzek Nidy i Szkotówki oraz w rejonie jezior, tj.: trzmielojad, bocian biały, żuraw, błotniak stawowy, błotnik łąkowy, orlik krzykliwy, cietrzew, derkacz, rycyk, bocian czarny, cyraneczka, bekas kszysk i dziwonia;

gady - jaszczurka zwinka, padalec zwyczajny; rzadko można również spotkać żmiją zygzakowatą;

płazy - na szczególną uwagę zasługują występujące tu: żaby, ropuchy szarą i zieloną, traszki grzebieniastą i zwyczajną, rzekotki i kumaki;

ryby - fauna ryb ogranicza się do gatunków pospolitych i w dużej mierze utraciła właściwe jej cechy. W wielu zbiornikach wodnych kształtowana jest przez działalność gospodarczą człowieka, bowiem oprócz funkcji rekreacyjnej część jezior jest miejscem hodowli ryb. W rzekach, duży wpływ na ilość i jakość ryb ma zły stan czystości ich wód

owady - między innymi paż królowej, paż żeglarz, biegacze skórzasty, leśny, ogrodowy, koziorożec dębosz, rohatyniec nosorożec, modliszka.

5.1.10. Formy ochrony przyrody

Na terenie Miasta Działdowo nie występują powierzchniowe formy ochrony przyrody, o których mowa w art. 6 ustawy z dnia 16 kwietnia 2004 r. o ochronie przyrody takie jak: park narodowy, rezerwat przyrody, park krajobrazowy, obszar NATURA 2000, obszar chronionego krajobrazu, użytek ekologiczny, stanowisko dokumentacyjne oraz zespół przyrodniczo-krajobrazowy. Na terenie Miasta Działdowo znajdują się natomiast pomniki przyrody ożywionej. W poniższej tabeli przedstawiono szczegółowe dane dotyczące istniejących pomników przyrody.

Tabela 6 Wykaz pomników przyrody znajdujących się na terenie Miasta Działdowo

Lp.	Nr ew.	Obiekt	Obwód [cm]	Wysokość [m]	Gmina	Lokalizacja	Rok uznania
1.	299/360/87	dąb szypułkowy (<i>Quercus robur</i>)	397	26	Miasto Działdowo	Park między ul. Wolności i ul. Sportową	1987 r.
2.	108/169/80	Aleja drzew	-	-	Miasto	na trasie	1980 r.

Lp.	Nr ew.	Obiekt	Obwód [cm]	Wysokość [m]	Gmina	Lokalizacja	Rok uznania
		Działdowo - Malinowo			Działdowo/Gmina Działdowo	Działdowo - Malinowo	
3	71/132/79	Aleja drzew Działdowo – Uzdowo - Dąbrówno	-	-	Miasto Działdowo/Gmina Działdowo	na trasie Działdowo - Dąbrówno	1979 r.

Źródło: POŚ dla Miasta Działdowo

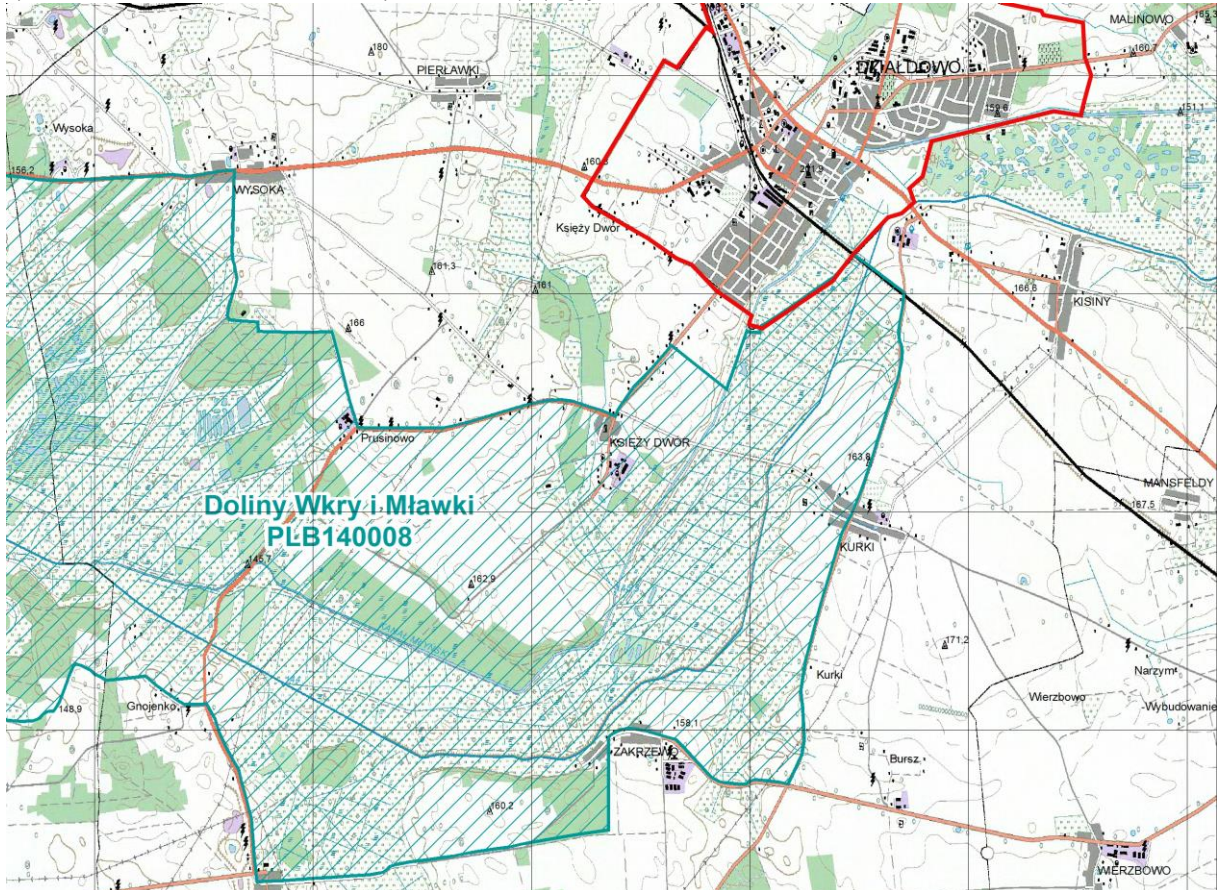
W bezpośrednim sąsiedztwie Miasta Działdowo zlokalizowane są następujące formy ochrony przyrody:

- Obszar Specjalnej Ochrony Ptaków NATURA 2000 „Doliny Wkry i Mławki” (PLB14008),
- użytek ekologiczny „Torfianki Działdowskie”.

Obszar Specjalnej Ochrony Ptaków NATURA 200 „Doliny Wkry i Mławki” (PLB14008) - obszar leży w kompleksie leśnym Pomiechówek, po obu stronach przełomu rzeki Wkry. Obejmuje pradolinę Wkry wraz z przyległymi łąkami oraz z wysoczyzną i jej stromym stoki z grądami zboczowymi. Geobotanicznie obszar należy do okręgu Warszawskiego w Pasie Wielkich Dolin. Szczególnie licznie w rezerwacie występują łąki. Pokrywa zielna jest w nich na ogół mało zmieniona. Występują tu gleby typu maś i torfów niskich, miejscami czarnych ziem. Jedyny starszy drzewostan położony jest w pradolinie strumienia bez nazwy wpadającego do Wkry. Panują tu 65-85 letnie drzewostany olszowo-jesionowe z domieszką wiązu szypułkowego i świerka.

Najcenniejszym krajobrazowo jest ok. 70-letni drzewostan z panującym jesionem. Drugim zbiorowiskiem są potencjalne lasy grądowe *Tilio-Carpinetum* w odmianach typowej, zboczowej i niskiej. Skład drzewostanowy grądów jest zdominowany przez sztuczne odnowienia sosnowe z domieszką dębu. Na stokach spotyka się grąd zboczowy (*Tilio-Carpinetum campanuletosum*), który prawdopodobnie powstał z kserotermicznych zarośli, o czym świadczy brak w runie typowych "grądowych" gatunków z grup syngenetycznych, natomiast pozostał bogaty skład krzewów z poprzednio panującego zbiorowiska. Wierzchowina jest rozkopana, dosyć znaczne jest tu zarastanie sosną i aktualnie występują tu zespół *Pino-Quercetum*. Odcinek rzeki Wkry jest porośnięty szuwarami, zaś wysepki i częściowo plaże - zbiorowiskami wiklinowymi. W ostoi stwierdzono występowanie co najmniej 24 gatunków ptaków z Załącznika I Dyrektywy Ptasiej. Liczebności 2 gatunków (błotniaka łąkowego i derkacza) spełniają kryteria wyznaczania ostoi ptaków wprowadzone przez BirdLife International. Ponadto 10 gatunków zostało zamieszczonych na liście zagrożonych ptaków w Polskiej czerwonej księdze zwierząt. Ostoja jest jednym z 10 najważniejszych w Polsce łąkowisk błotniaka łąkowego, jak też ważnym legowiskiem derkacza.

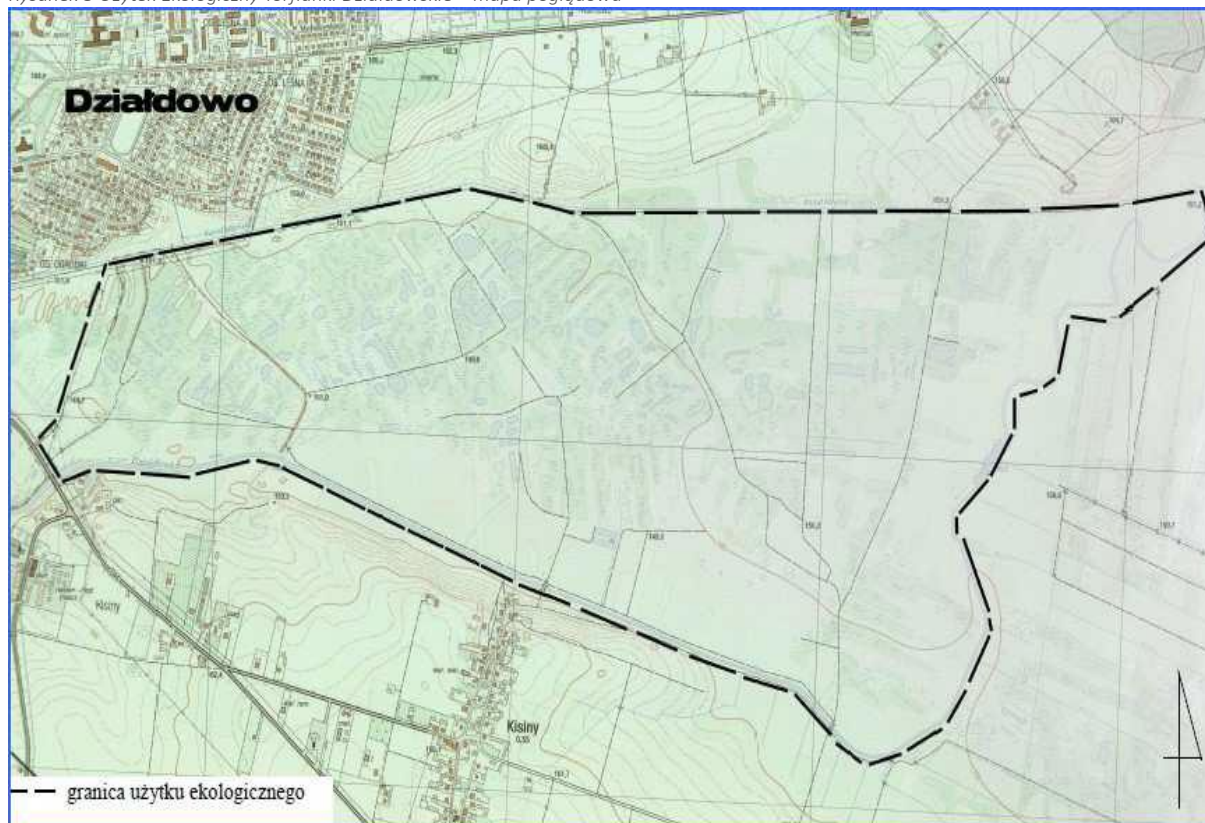
Rysunek 2 Obszar Natura 2000 – Dolina Wkry i Mławki – mapa poglądowa



Źródło: www.natura2000.gdos.gov.pl/

Użytek ekologiczny „Torfianki Działdowskie” – obszar o powierzchni 267,00 ha, utworzony uchwałą Nr XLVI/343/10 Rady Gminy Działdowo z dnia 8 kwietnia 2010 r. w sprawie ustanowienia użytku ekologicznego "Torfianki Działdowskie". Celem utworzenia jest ochrona bardzo urozmaiconego i bogato przyrodniczo fragmentu łożowisk, oczek wodnych i łąk stanowiących miejsca lęgowe ptaków wodno-błotnych.

Rysunek 3 Użytek Ekologiczny Torfianki Działdowskie – mapa poglądowa



Źródło: Studium uwarunkowań i Kierunków Zagospodarowania przestrzennego Gminy Działdowo

Należy jednocześnie zauważyć, że przez teren Miasta Działdowo przebiega granica projektowanego obszaru chronionego krajobrazu rzeki Działdówki oraz korytarz ekologiczny rzeki Wkry-Działdówki-Nidy o znaczeniu krajowym, uznany w krajowej sieci ekologicznej. Korytarz ten łączy obszary węzłowe o znaczeniu międzynarodowym.

5.2. Określenie, analiza i ocena stanu środowiska na obszarach objętych przewidywanym znaczącym oddziaływaniem

5.2.1. Wody powierzchniowe i podziemne

Wody powierzchniowe

Jakość wód powierzchniowych jest stale monitorowana w ramach Państwowego Monitoringu Środowiska. Na terenie woj. Zachodnio-pomorskiego PMS wykonuje Wojewódzki Inspektor Ochrony środowiska w Olsztynie. Poniżej zestawiono wyniki analiz jakości wód powierzchniowych na terenie gminy Działdowo wykonane przez WIOŚ w Olsztynie za rok 2014.

Tabela 7 Wyniki pomiarów jakości JCWP na terenie Gminy Działdowo w 2014r.

Stan/potencjał ekologiczny			Stan/potencjał ekologiczny	Stan chemiczny	Stan ogólny JCWP
Wskaźniki biologiczne	Wskaźniki hydromorfologiczne	Wskaźniki fizykochemiczne			
Wkra od dopływu z Zagrzewa do połączenia ze Szkotówką bez Szkotówki					
II	I	II	Dobry	Dobry	Dobry
Kanał Młyński					
IV	I	PSD	Słaby	-	Zły

Źródło: WIOŚ Olsztyn

Stan wód **Wkry powyżej Działdowa (do połączenia ze Szkotówką)** oceniono jako Dobry. O ocenie zdecydował dobry stan oraz dobry stan chemiczny wód. Wszystkie wskaźniki biologiczne, hydromorfologiczne i fizykochemiczne klasyfikowały wody Wkry na tym odcinku do klasy II i wyższej. W obrębie JCWP Kanał Młyński badania były prowadzone w punkcie na drodze Gnojno-Prusinowo. Spośród elementów biologicznych wykonano badania fitobentosu. Indeks okrzemkowy wynosił 0,53 i wskazywał na II klasę. Elementy fizykochemiczne z grupy 3.1–3.5, takie jak azot Kjeldahla (2,17 mg N/l) i fosforany (0,516 mg PO₄/l) przekraczały dopuszczalne normy, a azot amonowy i azotanowy oraz fosfor ogólny spełniały normy II klasy; pozostałe wskaźniki fizykochemiczne odpowiadały I klasie. Elementom hydromorfologicznym przypisano II klasę. W jednolitej części wód o nazwie „Kanał Młyński” prowadzono monitoring obszarów chronionych wrażliwych na eutrofizację wywołaną zanieczyszczeniami pochodzącymi ze źródeł komunalnych. Nie zostały spełnione wymagania dla tych obszarów.

Ostatecznie stan jednolitej części wód o nazwie „Kanał Młyński” określono jako zły, ponieważ stwierdzono umiarkowany stan ekologiczny ze względu na wskaźniki fizykochemiczne (azot Kjeldahla i fosforany). Dodatkowo nie były spełnione wymagania dla obszarów chronionych.

Głównym źródłem zanieczyszczenia Wkry na odcinku monitorowanym przez WIOŚ były ścieki z mechaniczobiologicznej oczyszczalni dla Nidzicy zlokalizowanej w Piątkach. Inne punktowe źródła, kierujące ścieki do wód Wkry, to mechaniczno-biologiczna oczyszczalnia w Zagrzewie oraz oczyszczalnia Zespołu Szkół Rolniczych w Gródkach.

Głównym źródłem zanieczyszczenia wód Kanału Młyńskiego są oczyszczone mechaniczno-biologicznie ścieki z Działdowa (odprowadzane bezpośrednio w ilości ok. 3480 m³/d).

Wody podziemne

W analizowanym okresie czasu nie prowadzono pomiarów jakości wód podziemnych na terenie miasta Działdowo, dlatego podczas oceny jakości tych wód, posłużono się wynikami pochodzącymi z punktu pomiarowego zlokalizowanego na terenie Mławy. Wyniki te uznano za miarodajne względem miasta Działdowo, gdyż obie miejscowości dzieli niewielka odległość (ok. 22 km) oraz znajdują się w zasięgu tego samego zbiornika wód podziemnych.

Tabela 8 Klasa wód podziemnych znajdujących się na terenie Miasta Mława

Nr otworu	Miejscowość	Powiat	Głębokość do stropu warstwy	Klasa wód
426	Mława	Mławski	37,4	III

Źródło: POŚ Miasta Działdowo

Głównym źródłem zanieczyszczeń wpływających na jakość wód podziemnych na terenie miasta Działdowo są zlokalizowane w pobliżu badanych cieków oczyszczalnie ścieków i zakłady przemysłowe.

5.2.2. Powietrze atmosferyczne

Monitoring jakości powietrza atmosferycznego prowadzony jest przez WIOŚ w Olsztynie w ramach Państwowego Monitoringu środowiska. Miasto Działdowo zlokalizowane jest w strefie warmińsko-mazurskiej województwa. Wnioski z przeprowadzonych analiz za 2014r. przedstawiono poniżej.

- Stężenia zanieczyszczeń: SO₂, O₃, NO₂/NO_x, CO, pyłu PM_{2.5}, ołowiu, arsenu, kadmu, niklu w pyłe PM₁₀ ze względu na ochronę zdrowia i roślin nie przekraczały wartości odpowiednio dopuszczalnych i docelowych określonych w rozporządzeniu Ministra Środowiska z dnia 24 sierpnia 2012 w sprawie poziomów niektórych substancji w powietrzu (Dz.U. 2012, poz. 1031). Wystąpiły przekroczenia wartości celu długoterminowego dla ozonu zarówno pod kątem ochrony zdrowia jak i roślin. Stężenia metali w pyłe od kilka lat mieszczą się poniżej dolnych progów oszacowania.
- W 2014 roku wystąpiły przekroczenia poziomu docelowego benzo(a)pirenu w pyłe PM₁₀.
- Zanotowano przekroczenie poziomu dopuszczalnego pyłu zawieszonego PM₁₀ w strefie warmińsko-mazurskiej. Odnotowano przekroczenie standardu dobowego na trzech stanowiskach pomiarowych – w Nidzicy i Iławie i Olsztynie (pomiar metodą automatyczną).
- Główną przyczyną wystąpienia przekroczeń była wzmożona emisja zanieczyszczeń ze źródeł komunalnych spowodowana niekorzystnymi warunkami klimatycznymi w okresie zimowym oraz spalaniem słabej jakości materiału grzewczego w mało wydajnych piecach.

5.2.3. Hałas

Uciążliwości związane z emisją hałasu komunikacyjnego dotyczą dróg wojewódzkich (nr 544 i nr 545) i powiatowych w ciągu całego roku. Ponadto w przypadku ruchu na linii kolejowej mogą wystąpić uciążliwości hałasu. Jednak nie są one aż tak uciążliwe, jak w przypadku poprzednich.

Ocena i obserwacja zmian stanu akustycznego środowiska jest jednym z zadań wynikających z art. 26 i 17 ustawy *prawo ochrony środowiska*, należącym do poszczególnych Inspektoratów Środowiska. W ramach prowadzonego monitoringu środowiska przez Wojewódzki Inspektorat Środowiska w Olsztynie nie były przeprowadzone pomiary natężenia hałasu na terenie Miasta Działdowo. Brak jest

także danych dotyczących poziomu hałasu w pobliżu torowisk występujących na terenie Miasta Działdowo.

5.3. Uwarunkowania wynikające ze stanu i funkcjonowania środowiska

W ramach analizy SWOT prowadzonej na potrzeby projektu Lokalnego Programu Rewitalizacji Gminy - Miasto Działdowo na lata 2015-2025, dokonano wyszczególnienia silnych i słabych stron funkcjonowania. Do mocnych stron Gminy Działdowo zaliczono m.in. takie atrybuty jak:

- Dobry stan środowiska naturalnego
- Rozbudowana i modernizowana sieć drogowa i kolejowa

Z kolei do słabych stron Gminy- Miasta Działdowo zaliczono m.in.:

- Stopniowa degradacja infrastruktury technicznej (sieciowej) spowodowana naturalnymi procesami starzenia się infrastruktury.

Miasto Działdowo jest najbardziej uprzemysłowionym obszarem powiatu działdowskiego, na terenie którego funkcjonują liczne przedsiębiorstwa produkcyjne (szczególnie w zachodniej części miasta). Miasto jest ważnym elementem systemu kolejowego i drogowego w województwie oraz powiecie. Przeważającą formą użytkowania gruntów na terenie Miasta Działdowo są użytki rolne (ok. 60% powierzchni miasta) oraz grunty zabudowane i zurbanizowane (ok. 34% pow. miasta). Taka struktura przestrzenna warunkuje rozwój określonej struktury ekosystemowej na analizowanym obszarze. Na terenie Miasta Działdowo nie występują formy ochrony przyrody, o których mowa w art. 6 ustawy z dnia 16 kwietnia 2004 r. o ochronie przyrody takie jak: park narodowy, rezerwat przyrody, park krajobrazowy, obszar NATURA 2000, obszar chronionego krajobrazu, użytek ekologiczny, stanowisko dokumentacyjne oraz zespół przyrodniczo-krajobrazowy. Występują jedynie nieliczne pomniki przyrody ożywionej.

Wody powierzchniowe na terenie miasta to głównie Kanał Młyński oraz Wkra. Wody tych zbiorników posiadają wodę w klasie czystości kolejno III i II. W związku z tym konieczne są działania zmierzające do utrzymania oraz przywrócenia dobrego stanu wód.

Obszar Miasta Działdowo położony jest w obrębie głównych zbiorników wód podziemnych - GZWP nr 214 „Działdowo” i 215 „Subniecka Warszawska”. GZWP 214 występuje w utworach czwartorzędowych i reprezentuje typ zbiorników o charakterze ośrodka porowo – mieszanym (międzymorenowy i dolin kopalnych). GZWP 215 występuje w utworach trzeciorzędowych i ma porowy charakter ośrodka. Całe miasto położone jest w obszarze najwyższej ochrony Głównego Zbiornika Wód Podziemnych Nr 214 „Działdowo”.

5.4. Ocena odporności na degradację i zdolności regeneracyjne środowiska

Odporność środowiska na degradację wiąże się z nasileniem i czasem antropopresji, a także ze stanem

i jakością komponentów środowiska występujących na analizowanym obszarze. Dotyczy to przede wszystkim jakości gleb, wód gruntowych i podziemnych, powietrza, warunków klimatycznych i ilości opadów atmosferycznych oraz prędkości i kierunków wiatrów.

Najwrażliwszymi elementami ekosystemu są te, dla których stan zanieczyszczenia lub pojemność środowiskowa przekraczają wartości dopuszczalne lub są bliskie wyczerpania. W kontekście analizy aktualnego stanu środowiska naturalnego oraz zanieczyszczenia poszczególnych komponentów należy zwrócić szczególną uwagę na takie aspekty jak:

1. Zanieczyszczenie powietrza atmosferycznego, w tym głównie przez źródła komunalne i transport tzw. niska emisja;
2. Możliwość zanieczyszczenia wód powierzchniowych i podziemnych poprzez zrzuty ścieków socjalno-bytowych, komunalnych oraz wód opadowych z obszarów utwardzonych (głównie dróg),
3. Nadmierna emisja hałasu, w tym hałasu komunikacyjnego w rejonie głównych dróg i linii kolejowych;

Te obszary wymagają pilnych działań w celu zmniejszenia presji oraz doprowadzenia do właściwego stanu funkcjonalnego. Ze względu na to, że większa część planowanych działań i inwestycji opisanych w Programie dotyczy obszaru przekształconych (zabudowa miejska) lub jest ograniczona do istniejącej infrastruktury, należy ocenić odporność poszczególnych elementów środowiska występujących w zasięgu oddziaływania tych działań jako wysoką.

6. Istniejące problemy ochrony środowiska istotne z punktu widzenia projektu Lokalnego Programu Rewitalizacji Gminy- Miasto Działdowo na lata 2015-2025

6.1. Zanieczyszczenia wód powierzchniowych i podziemnych

6.1.1. Wody powierzchniowe

Stan wód Wkry powyżej Działdowa (do połączenia ze Szkotówką) oceniono jako dobry. O ocenie zdecydował dobry stan biologiczny oraz dobry stan chemiczny wód. Wszystkie wskaźniki klasyfikowały wody Wkry na tym odcinku do klasy II i wyższej.

W obrębie JCWP Kanał Młyński badania były prowadzone w punkcie na drodze Gnojno-Prusinowo. Spośród elementów biologicznych wykonano badania fitobentosu. Wskaźniki biologiczne wskazywały na II klasę. Elementy fizykochemiczne takie jak azot Kjeldahla i fosforany przekraczały dopuszczalne normy, a azot amonowy i azotanowy oraz fosfor ogólny spełniały normy II klasy. Pozostałe wskaźniki fizykochemiczne odpowiadały I klasie. Elementom hydromorfologicznym przypisano II klasę. W jednolitej części wód o nazwie „Kanał Młyński” prowadzono monitoring obszarów chronionych wrażliwych na eutrofizację wywołaną zanieczyszczeniami pochodzącymi ze źródeł komunalnych. Nie zostały spełnione wymogi dla tych obszarów. Ostatecznie stan jednolitej części wód o nazwie „Kanał Młyński” określono jako zły, ponieważ stwierdzono umiarkowany stan ekologiczny ze względu na wskaźniki fizykochemiczne (azot Kjeldahla i fosforany). Dodatkowo nie były spełnione wymagania dla obszarów chronionych.

Głównym źródłem zanieczyszczenia Wkry na odcinku monitorowanym przez WIOŚ były ścieki z mechaniczobiologicznej oczyszczalni dla Nidzicy zlokalizowanej w Piątkach. Inne punktowe źródła, kierujące ścieki do wód Wkry, to mechaniczno-biologiczna oczyszczalnia w Zagrzewie³ oraz oczyszczalnia Zespołu Szkół Rolniczych w Gródkach.

Głównym źródłem zanieczyszczenia wód Kanału Młyńskiego są oczyszczone mechaniczno-biologicznie ścieki z Działdowa (odprowadzane bezpośrednio w ilości ok. 3480 m³/d).

6.1.2. Wody podziemne

Zbiornik GZWP „Działdowo” posiada wyznaczony obszar ochrony zbiornika. Na całkowitej powierzchni zbiornika objętego obszarem ochrony, wyróżniono obszar najwyższej ochrony (ONO), który obejmuje powierzchnię 1 650 km² oraz obszar wysokiej ochrony (OWO) obejmujący powierzchnię 140 km². Zróżnicowanie obszaru zbiornika warunkuje możliwości zagospodarowania terenu poszczególnych gmin położonych w zasięgu GZWP 214. W granicach najwyższej ochrony GZWP 214 położone jest całe Miasto Działdowo.

Podczas oceny jakości wód podziemnych na analizowanym obszarze, posłużono się wynikami pochodzącymi z punktu pomiarowego zlokalizowanego na terenie Mławy. Wyniki te uznano za miarodajne względem Miasta Działdowo, gdyż obie miejscowości dzieli niewielka odległość (ok. 22 km) oraz znajdują się w zasięgu tego samego zbiornika podziemnego. Na tej podstawie określono, że wody podziemne wykazują stopień zanieczyszczenia odpowiadający III klasie czystości.

Głównym źródłem zanieczyszczeń wpływających na jakość wód podziemnych na terenie miasta Działdowo są zlokalizowane w pobliżu badanych cieków oczyszczalnia ścieków, zakłady przemysłowe oraz nieskanalizowane obszary Miasta.

Nadrzędnym celem ochrony wód podziemnych jest zahamowanie procesów ich zanieczyszczania, jak również przywrócenie oraz zachowanie ich naturalnej jakości dla obecnych i przyszłych użytkowników, a także zachowanie naturalnych funkcji tych wód w ekosystemach.

6.2. Zanieczyszczenia powietrza atmosferycznego

W wyniku przeprowadzonej przez Wojewódzki Inspektorat Ochrony Środowiska w Olsztynie oceny jakości powietrza w 2014r. w strefie warmińsko-mazurskiej stwierdzono przekroczenie dopuszczalnych poziomów takich substancji jak: benzo(a)piren i PM₁₀.

W okresie zimowym wzrasta emisja pyłów i zanieczyszczeń spowodowanych spalaniem paliw stałych w kotłowniach indywidualnych i indywidualnych piecach centralnego ogrzewania. Negatywny wpływ na jakość powietrza atmosferycznego mają lokalne kotłownie pracujące na potrzeby centralnego ogrzewania, a także małe przedsiębiorstwa spalające węgiel w celach grzewczych lub technologicznych. Brak urządzeń oczyszczania bądź odpylania gazów spalinowych powodują, iż całość wytwarzanych zanieczyszczeń trafia do powietrza atmosferycznego. Niska sprawność i efektywność technologii spalania są poważnym źródłem emisji zanieczyszczeń. Co więcej, głównym paliwem w sektorze gospodarki komunalnej jest węgiel, często zawierający znaczne ilości siarki.

Negatywne oddziaływanie na środowisko niesie ze sobą emisja komunikacyjna, która najbardziej odczuwalna jest w pobliżu dróg charakteryzujących się dużym natężeniem ruchu kołowego. Brak punktów pomiarowych monitoringu powietrza prowadzonego przez WIOŚ na terenie Miasta Działdowo uniemożliwia szczegółowe przedstawienie wysokości emisji poszczególnych zanieczyszczeń do powietrza w pobliżu tras komunikacyjnych.

Do przyczyn wystąpienia przekroczeń norm zawartości benzo(a)pirenu zaliczyć oprócz czynników bezpośrednich (wprowadzania zanieczyszczeń także czynnik pośredni - niekorzystne warunki klimatyczne/meteorologiczne, rozumiane jako wystąpienie szczególnie niekorzystnej sytuacji meteorologicznej, z punktu widzenia zanieczyszczenia powietrza, w rozważanym okresie.

6.3. Emisja hałasu

Hałas komunikacyjny na terenie Miasta Działdowo można zdefiniować jako uciążliwy dla środowiska. Warto jednak zaznaczyć, iż podwyższone natężenie hałasu występować może w pobliżu dróg oraz innych traktów komunikacyjnych. W wyniku przeprowadzonych pomiarów, stwierdzono występowanie rejonów o potencjalnym zagrożeniu hałasem w Biskupcu i Braniewie. Przekroczenie wartości dopuszczalnych długookresowych średnich poziomów dźwięku A dla pory dzień-noc-nocnej były większe niż 5 dB. Założyć można, że podobne przekroczenia mają miejsce na terenie miasta Działdowo.

Hałas przemysłowy powodowany jest eksploatacją instalacji lub urządzeń związanych z prowadzoną działalnością przemysłową. Uciążliwość hałasu emitowanego z obiektów przemysłowych zależy między innymi od ich ilości, czasu pracy czy odległości od terenów podlegających ochronie akustycznej. W 2010 roku na terenie województwa warmińsko-mazurskiego Wojewódzki Inspektorat Ochrony Środowiska w Olsztynie przeprowadził 13 kontroli pod względem uciążliwości akustycznej w zakładach usługowo-produkcyjnych. Na terenie Miasta Działdowo został odnotowany jeden przypadek przekroczenia dopuszczalnych norm - drukarnia „TINTA” Zbigniew Szymański ul. Żwirki i Wigury 22, 13-200 Działdowo. W wyniku podjętych przez zakład działań poziom hałasu emitowanego do środowiska został ograniczony do wartości dopuszczalnych. W związku z powyższym można uznać, że hałas od źródeł przemysłowych nie stanowi istotnego zagrożenia na terenie Miasta Działdowo. Z uwagi na słabo rozwinięty przemysł na terenie gminy, skutki hałasu przemysłowego nie są w szerokim zakresie uciążliwe dla mieszkańców.

6.4. Gospodarka odpadami

Zgodnie z analizą przeprowadzoną na potrzeby aktualizacji Programu Ochrony Środowiska dla Miasta Działdowo, na terenie Miasta znajduje się ok. 510 obiektów zawierających materiały azbestowe. Wpływ azbestu na organizm człowieka związany jest bezpośrednio z wnikaniem włókien azbestowych do organizmu człowieka poprzez układ oddechowy. Włókna azbestu gromadzą się i zalegają w płucach. Występuje także w niewielkim stopniu wchłanianie azbestu przez skórę. Problem dotyczący ochrony środowiska związany jest z przenikaniem włókien azbestowych do powietrza na terenie Miasta. Rozwiązaniem wyżej przedstawionych problemów jest skuteczna realizacja zapisów w tym wyznaczonych celów oraz strategii ich realizacji.

7. Ocena rozwiązań funkcjonalno-przestrzennych i innych ustaleń projektu Prognoza oddziaływania na środowisko zapisów Lokalnego Programu Rewitalizacji Gminy- Miasto Działdowo na lata 2015-2025

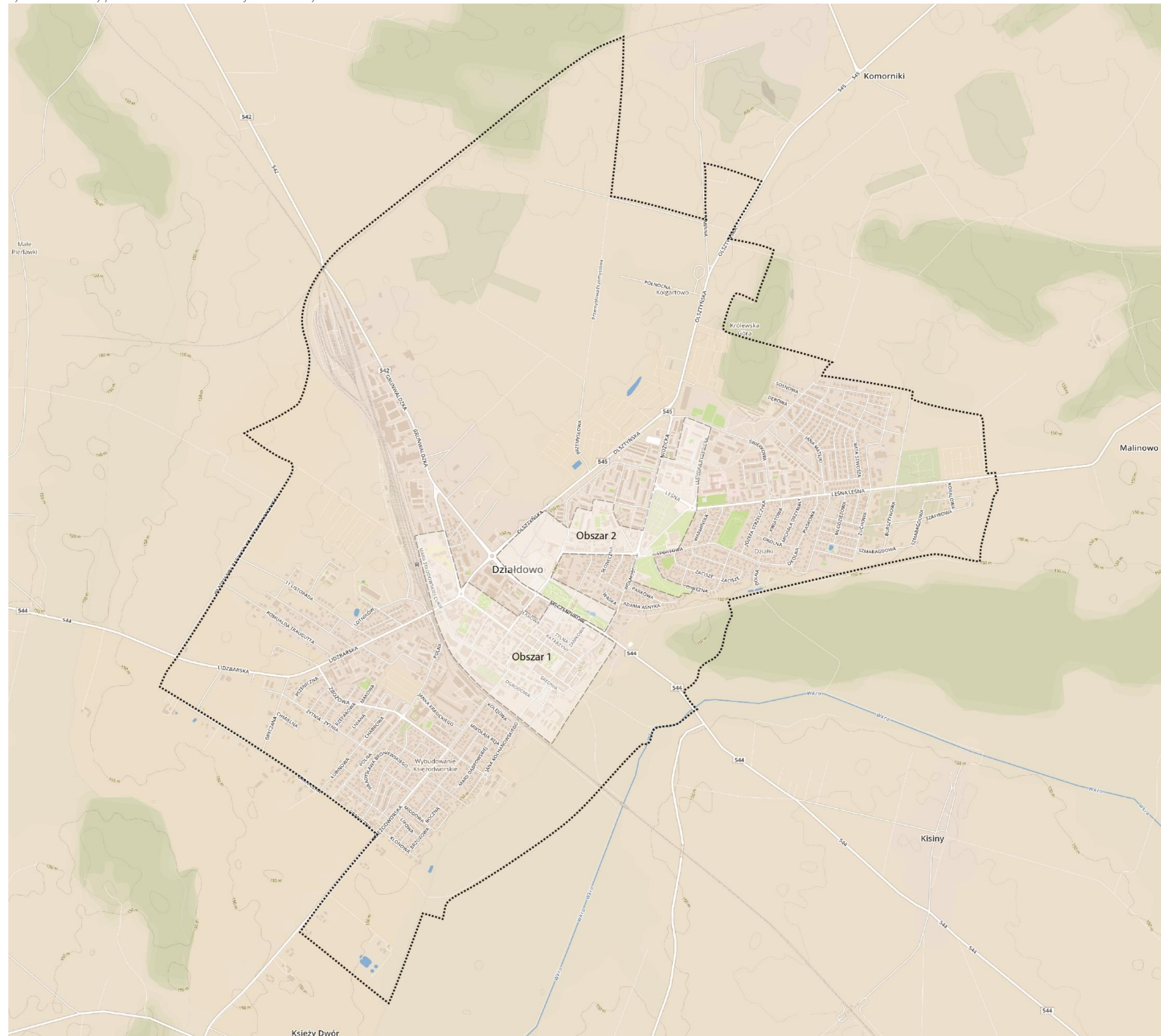
7.1. Charakterystyka i zasięg przestrzenny obszarów rewitalizacji

Zasięg zdelimitowanego „Terenu nr 1” obejmuje teren ograniczony następującymi ulicami i naturalnymi granicami: ul. Grunwaldzką, K. Małką, wzdłuż linii kolejowej do Lidzbarskiej, Skłodowskiej, teren do ul. Średniej, dalej do ul. Mławskiej za zabudowaniami, wzdłuż ul. Hallera, Jagiełły do ronda na ul. Małką.

Zasięg zdelimitowanego „Terenu nr 2” obejmuje teren ograniczony następującymi ulicami i naturalnymi granicami: ul. Olsztyńską, ul. Norwida, ul. Lenartowicza, ul. Nidzicką, ul. Malewskiej, ul. Biedrawiny, ul. Świerkową, ul. Rydygiera, ul. Sportową, ul. Wolności, ul. M. Konopnickiej, ul. Hallera, ul. Olsztyńska, ul. Męczenników do ul. Wolności wraz z terenem Gimnazjum Nr 2 przy ul. Sportowej, Parkiem Honorowych Dawców krwi oraz Parkiem Jana Pawła II.

Przestrzenny zasięg Lokalnego Programu Rewitalizacji wraz z lokalizacją poszczególnych obszarów zdegradowanych przedstawiono na poniższej ilustracji.

Rysunek 4 Obszary przewidziane do rewitalizacji na tle Gminy-Miasto Działdowo



Źródło: LPR Gminy- Miasta Działdowo na lata 2015 - 2020

Na obszarze zilustrowanym na poniższej grafice zasadniczą część zabudowy stanowią kamienice wybudowane w XIX wieku oraz w pierwszych dekadach XX wieku. Większość z nich stanowi dużą wartość architektoniczną, a istniejący układ urbanistyczny jest pozostałością po historycznej tradycyjnej zabudowie śródmiejskiej. Podobnie jak w przeszłości, również aktualnie obszar pełni funkcje mieszkalno-usługowe. Na terenie zlokalizowany jest również obiekt sakralny tj. Kościół pw. Podwyższenia Krzyża Świętego. Dodatkowo istotnym komponentem jest również silnie artykułowana funkcja turystyczna (tzw. turystyka dziedzictwa kulturowego) oraz rekreacyjno-wypoczynkowa, głównie ze względu na centralne usytuowanie obszaru oraz fakt, iż omawiany teren posiada infrastrukturę dedykowaną tego rodzaju aktywności. Obszar swym zasięgiem obejmuje również dworzec PKP – w związku z tym można stwierdzić, iż omawiany teren to w istocie wizytówka miasta, co wpływa na strategiczny charakter rewitalizacji wskazanego terenu. Najbardziej istotnym problemem tego obszaru jest spora dysproporcja pomiędzy częściami usługowymi, a historyczną częścią miasta obejmującą m.in. Starówkę oraz Zamek. Wskazany obszar obfituje w wiele, pozostałych po zniszczeniach II wojny światowej, pojedynczych zabytkowych budynków o wysokiej wartości architektonicznej i historycznej. Dla miasta Działdowa, które straciło znaczny procent historycznej zabudowy ocalenie tych pozostałości i przywrócenie im pierwotnego stanu technicznego, funkcjonalności i walorów estetycznych jest ważnym elementem rewitalizacji miasta.

Wśród kluczowych obiektów na omawianym terenie należy wymienić pokrzyżacki Zamek wybudowany w latach 1344-1391. Obiekt częściowo może podlegać adaptacji w zakresie niezagospodarowanej przestrzeni na obiekty muzealne (np. odtworzenie wystroju zamku wójta krzyżackiego z epoki czy też nawiązanie do tradycji krzyżackiej). Kolejnym obiektem jest tzw. „dom starosty” znajdujący się w bezpośrednim sąsiedztwie zamku, który jest obecnie zamknięty ze względu na stan techniczny. Obiekt posiada możliwości przystosowania go do pełnienia roli społecznie użytecznej np. jako siedziby organizacji pożytku publicznego bądź organizacji pozarządowych wspierającej. Omawiane obiekty znajdują się w pewnym oddaleniu od rynku, czyli większego skupiska ludności, gdzie wiodącą rolę pełni przede wszystkim funkcja turystyczna i wypoczynkowa. Jednocześnie znajdująca się w obrębie zdelimitowanego obszaru starówka jest w pełni chroniona konserwatorsko, a 95% kamienic stanowi własność prywatną. Omawiany obszar cechuje się istotnym nagromadzeniem problemów społecznych, takich jak: alkoholizm, bieda, oraz wysoka liczba klientów pomocy społecznej. Trwałość zjawisk patologicznych (ich koncentracja oraz efekt skali) wynika m.in. z systemu osiedleńczego ukształtowanego po II wojnie światowej. Warto również wspomnieć o koszarach, które są ulokowane na omawianym terenie, zostały one wybudowane pod koniec XIX w. Pierwotnie służyły wojskom pruskim, a potem polskiej piechocie. W czasie II wojny światowej hitlerowcy założyli tu obóz

przejściowy, który pełnił także rolę obozu zagłady. Podsumowując analizę obszaru należy podkreślić, że spełnia on kryteria obszaru zdegradowanego m.in. z uwagi na następujące czynniki: zniszczone ciągi komunikacyjne, niski poziom deklarowanego poczucia bezpieczeństwa, zdegradowane obszary zielone, deficyty w zakresie obiektów małej architektury.

.

Rysunek 5 Lokalizacja obszaru zdegradowanego (obszar 1) tle Gminy-Miasto Działdowo



Źródło: LPR Gminy- Miasta Działdowo na lata 2015 - 2025

Drugi z przeznaczonych do rewitalizacji obszarów sąsiaduje z pierwszym z omówionych terenów – granicząc z nim wzdłuż ul. Męczenników. Kształt wyznaczonego terenu ma charakter nieregularnego wieloboku głównie ze względu na duże zagęszczenie obszaru, wymagające ograniczenia zasięgu terytorialnego obszaru mając na uwadze ustawowe obligatoryjne wskaźniki w zakresie maksymalnej powierzchni oraz zaludnienia obszarów, które mogą być obejmowane programami rewitalizacyjnymi. Na obszarze zlokalizowana jest zabudowa powstała w latach 70-tych i 80-tych XX w. Jest to typowa zabudowa blokowa wymagająca modernizacji oraz poprawy ładu przestrzennego, w tym w zakresie estetyki budynków wraz z bezpośrednim otoczeniem. Obszar charakteryzuje chaosem urbanistycznym czego konsekwencją jest nieekonomiczne zagospodarowanie przestrzeni (brak terenów rekreacyjnych oraz deficyt punktów usługowo-handlowych). Na omawianym obszarze odnotowuje się przede wszystkim degradację terenów zielonych oraz przestrzeni publicznej, która częściowo stanowi teren przyjazny dla środowisk o znamionach patologicznych. Na obszarze zdegradowanym zidentyfikowano m.in. dwa parki – Park Jana Pawła II oraz Park Honorowych Dawców Krwi, placówki oświatowe: Szkołę Podstawową nr 3 oraz Gimnazjum nr 2 im. Królowej Jadwigi, obiekty sakralne Kościół św. Wojciecha wraz z Cmentarzem Parafialnym. Poza wskazanym zagospodarowaniem obszar ma głównie charakter mieszkalny wraz z kompleksowym zapleczem usługowym. Warto zwrócić uwagę na fakt, iż wyznaczony teren boryka się z problemami typowymi dla obszarów pełniących zróżnicowane funkcje społeczne i gospodarcze. Wśród determinant określających obszar należy podkreślić: relatywnie wysoki stopień przestępczości oraz stopę bezrobocia, niekorzystne trendy demograficzne, niski wskaźnik aktywności gospodarczej, porównywalnie niski poziom wartości zasobu mieszkaniowego, niski poziom wydajności energetycznej budynków.

Rysunek 6 Lokalizacja obszaru zdegradowanego (obszar 2) tle Gminy-Miasto Działdowo



Źródło: LPR Gminy- Miasta Działdowo na lata 2015 - 2025

7.2. Wizja obszarów zdegradowanych

Przedmiotowy rozdział zawiera opis wizji stanu obszaru po przeprowadzeniu rewitalizacji. Wyznaczone i opisane w poprzednich rozdziałach obszary zostaną poddane kompleksowej rewitalizacji w oparciu o szczegółowo zaplanowaną i skoordynowaną interwencję rewitalizacyjną. Stan docelowy obszarów w roku 2020, planowany efekt rewitalizacji zostanie osiągnięty poprzez realizację zaplanowanych projektów wpisujących się w wyznaczone cele rewitalizacji. Biorąc pod uwagę przedstawiony kontekst wizja obszaru po przeprowadzeniu rewitalizacji została zdefiniowana następująco:

W 2020 roku obszary objęte Lokalnym Programem Rewitalizacji Gminy-Miasto Działdowo na lata 2015-2020, po przeprowadzeniu zaplanowanych procesów, zostaną efektywnie przeobrażone zarówno społecznie, przestrzennie, jak i gospodarczo i uzyskają pierwotną funkcjonalność oraz użyteczność publiczną. Odnowiona zabudowa i wyposażona w niezbędną infrastrukturę przestrzeń miejska wzmocni odczuwaną przez mieszkańców jakość życia oraz korzystnie wpłynie na atrakcyjność osiedleńczą, turystyczną i gospodarczą obszarów zdegradowanych. Na zrewitalizowanych terenach zmniejszy się poziom wykluczenia społecznego, a zjawiska stygmatyzujące środowiska defaworyzowane zastąpi zaradność gospodarcza, silne poczucie wspólnoty lokalnej oraz aktywna postawa obywatelska.

Powyższa wizja jest uzależniona od realizacji zakresu działań w planowanym okresie interwencji. Działania zmierzające do osiągnięcia tego efektu zostaną uszczegółowione w kolejnych rozdziałach opracowania.

7.3. Cele rewitalizacji

Zgodnie z podstawą prawną wyznaczone obszary problemowe będą rewitalizowane z uwzględnieniem kryteriów przestrzennych, ekonomicznych oraz społecznych. Szczególny nacisk będzie ukierunkowany na stopień nasilenia problemów społecznych na danym obszarze – głównie w zakresie marginalizacji materialnej i społecznej mieszkańców danego obszaru. Osiągnięcie stanu docelowego w postaci zdefiniowanej wizji jest bezpośrednio warunkowane stopniem wdrożenia wyznaczonych celów rewitalizacji. W niniejszym rozdziale zaplanowano skoordynowaną interwencję stanowiącą odpowiedź na zjawiska problemowe poddane analizie w części diagnostycznej opracowania. Biorąc pod uwagę powyższe uwarunkowania celem nadrzędnym „Lokalnego Programu Rewitalizacji Gminy-Miasto Działdowo na lata 2015-2020” jest:

Przeciwdziałanie rosnącym zagrożeniom społecznym oraz marginalizacji obszarów kryzysowych mających wpływ na jakość życia mieszkańców, stan zagospodarowania przestrzeni publicznej, spójność wewnętrzną Działdowa oraz atrakcyjność tkanki miejskiej.

Interwencja koncentruje się na trzech celach szczegółowych, które stanowią odpowiedź na zidentyfikowane zjawiska problemowe. Cele szczegółowe jednocześnie określają trzy wymiary programu rewitalizacji: społeczny, przestrzenno-techniczny oraz ekonomiczny. Trzy wskazane dziedziny wsparcia są względem siebie komplementarne i wzajemnie się przenikają, niemniej rozwinięcie wyznaczonych celów na działania umożliwi stworzenie możliwie kompletnego katalogu działań, które będą docelowo realizowane poprzez zintegrowane przedsięwzięcia rewitalizacyjne.

Cel szczegółowy 1

Poprawa bezpieczeństwa oraz ograniczenie negatywnych zjawisk społecznych na obszarach zdegradowanych w Gminie -Miasto Działdowo

Cel szczegółowy 2

Rewaloryzacja obszarów zdegradowanych, w tym poprzez dostosowanie infrastruktury do istniejących potrzeb mieszkańców

Cel szczegółowy 3

Ożywienia gospodarcze i turystyczne obszarów zdegradowanych poprzez poprawę jakości zasobów dziedzictwa kulturowego

Wyartykułowane powyżej cele szczegółowe zostaną uzupełnione katalogiem działań szczegółowych, które całościowo wypełniają zakres interwencji rewitalizacyjnej. Przedsięwzięcia rewitalizacyjne, które stanowią rdzeń opracowania (rozdział 9. Lista przedsięwzięć rewitalizacyjnych oraz Załącznik nr 1 Karty projektów rewitalizacyjnych) w pełni korespondują z zakresem tematycznym wsparcia rozwiniętym w postaci poniższych zapisów (bazujących również na ustaleniach wcześniejszego LPR Gminy-Miasto Działdowo).

Interwencja w ramach realizacji pierwszego celu szczegółowego: poprawa bezpieczeństwa oraz ograniczenie negatywnych zjawisk społecznych na obszarach zdegradowanych w Gminie-Miasto Działdowo, obejmować będzie działania skoncentrowane na:

- Tworzenie zintegrowanego systemu monitoringu bezpieczeństwa publicznego na obszarach o zwiększonej przestępczości oraz szczególnie uczęszczanych ze względu na natężenie ruchu turystycznego
- Działania szkoleniowe i edukacyjne w zakresie informowania o zagrożeniach i przeciwdziałaniu ich występowaniu
- Intensyfikowanie działań profilaktycznych w szkołach oraz w środowiskach zagrożonych marginalizacją
- Integracja i aktywizacja środowiska osób niepełnosprawnych
- Wsparcie środowisk senioralnych
- Wspieranie współpracy organizacji pozarządowych i samorządu lokalnego na rzecz osób potrzebujących, zamieszkujących tereny rewitalizowane w zakresie wyrównywania szans, doradztwa zawodowego oraz pomocy psychologicznej i szkoleniowej
- Kreowanie współpracy pomiędzy różnymi podmiotami przy lokalnych działaniach społecznych oraz integracja środowisk lokalnych interesariuszy
- Promowanie współpracy z sektorem pozarządowym w zakresie rozwiązywania problemów lokalnych
- Wspieranie form aktywizacji zawodowej wobec mieszkańców na terenie rewitalizowanym, ze szczególnym uwzględnieniem osób ze środowisk zmarginalizowanych, kobiet, mniejszości narodowych, bezdomnych i opuszczających zakłady karne

Interwencja w ramach drugiego celu szczegółowego: rewaloryzacja obszarów zdegradowanych, w tym poprzez dostosowanie infrastruktury do istniejących potrzeb mieszkańców, obejmować będzie działania skoncentrowane na:

- Dostosowanie urbanistyczne infrastruktury technicznej poprzez modernizacje, remonty oraz adaptacje obiektów: użyteczności publicznej, spółdzielni mieszkaniowej, wspólnot mieszkaniowych i lokalnej przedsiębiorczości oraz zagospodarowanie rewitalizowanej

przestrzeni w harmonii z otoczeniem

- Podnoszenie estetyki otoczenia na obszarach rewitalizowanych poprzez zakładanie terenów zielonych i tworzenie małej infrastruktury
- Tworzenie warunków dla rozwoju partnerstwa publiczno – prywatnego
- Poprawa sytuacji w zakresie infrastruktury drogowej miasta i transportu miejskiego jako elementu spójności i integracji wszystkich obszarów miasta.
- Poprawa funkcjonalności ruchu kołowego i pieszego.
- Zmniejszenie dysproporcji w zagospodarowaniu przestrzennym całego obszaru miasta.
- Poprawa standardu zasobów mieszkaniowych
- Wprowadzenie na obszary zdegradowane nowych funkcji dedykowanych społeczności lokalnej
- Likwidacja barier architektonicznych - ułatwienia w poruszaniu się dla osób niepełnosprawnych

Interwencja w ramach trzeciego celu szczegółowego: ożywienia gospodarcze i turystyczne obszarów zdegradowanych poprzez poprawę jakości zasobów dziedzictwa kulturowego, obejmować będzie działania skoncentrowane na:

- Konserwacja i udostępnienie zasobów dziedzictwa kulturowego, w tym: zabytków, cmentarzy, parków i terenów zielonych
- Wspieranie inicjatyw mających na celu wzmocnienie aktywności gospodarczej i ekonomicznej mieszkańców na obszarach zdegradowanych
- Renowacja oraz dostosowanie do potrzeb małej architektury oraz infrastruktury okołoturystycznej
- Poprawa stanu zabezpieczeń obiektów o wartości zabytkowej i ich udostępnienie mieszkańcom i turystom również poprzez nadawanie im nowych funkcji społecznych, kulturalnych i gospodarczych
- Wspieranie inicjatyw z zakresu podniesienia atrakcyjności turystycznej miasta, takich jak rozbudowa bazy noclegowej i gastronomicznej
- Modernizacja infrastruktury rekreacyjno-wypoczynkowej przeznaczonej dla mieszkańców obszarów zdegradowanych
- Budowa, rozbudowa, modernizacja i adaptacja obiektów wykorzystywanych na cele edukacyjne oraz społecznościowe, jak również działalność kulturową
- Tworzenie warunków dla rozwoju usług turystycznych i kulturalnych, w tym promocja przedsięwzięć turystycznych i kulturalnych.

7.4. Lista przedsięwzięć rewitalizacyjnych

W niniejszym rozdziale przedstawiono zbiorczo projekty przewidziane do realizacji w ramach wdrażania „Lokalnego Programu Rewitalizacji Gminy-Miasto Działdowo na lata 2015-2020”. Poniżej zdefiniowane przedsięwzięcia są zlokalizowane w obrębie wyznaczonych terenów zdegradowanych, tym samym oddziałując na nie. Zaproponowane projekty będą finansowane ze środków Europejskiego Funduszu Rozwoju Regionalnego oraz Europejskiego Funduszu Społecznego. Lista projektów stanowi kompletny katalog przedsięwzięć zgłoszonych przez wszystkich zainteresowanych interesariuszy funkcjonujących w życiu społecznym Gminy-Miasto Działdowo.

Lista projektów do realizacji:

1. Nadanie nowych funkcji społecznych budynkowi po byłych Koszarach Wojskowych w Działdowie.
2. Kompleksowa termomodernizacja budynku usługowego (przychodni lekarskiej) przy ul. Norwida.
3. Rewitalizacja przestrzeni publicznej i nadanie nowych funkcji obszarowi Starego Miasta w Działdowie.
4. Zagospodarowanie gotyckiej części Zamku Krzyżackiego w Działdowie.
5. Przywrócenie funkcji kulturalnych budynkowi przy ul. Jagiełły 13.
6. Rewitalizacja niezagospodarowanej przestrzeni publicznej Parku im. Jana Pawła II w Działdowie.
7. Stworzenie centrum aktywności organizacji pozarządowych przy ul. Zamkowej 6.
8. Zwiększenie dostępu do usług społecznych na terenie Gminy-Miasto Działdowo.
9. Wsparcie rozwoju przedsiębiorczości.
10. Kompleksowa modernizacja energetyczna budynków mieszkalnych wielorodzinnych przy ul. Malewskiej 1, Rydygiera 1, 3, i Biedrawiny 2 będących w zasobach SML-W w Działdowie
11. Kompleksowa modernizacja energetyczna budynków mieszkalnych wielorodzinnych przy ul. Norwida 23, 25, 27 będących w zasobach SML-W w Działdowie.
12. Zagospodarowanie przestrzeni publicznej poprzez utworzenie miejsca wypoczynku i rekreacji dla dzieci na terenie przy ul. Rydygiera będącym w zasobach SML-W w Działdowie.
13. Akademia prymusa – utworzenie grupy wsparcia.
14. Działdowscy artyści.
15. Poprawa efektywności energetycznej i zapobieganie degradacji kamienicy na Pl. A. Mickiewicza 35.
16. Poprawa efektywności energetycznej i zapobieganie degradacji kamienicy przy ul. Młyńskiej 15 w Działdowie.

17. Umieszczenie nocnego wizerunku zabytkowego Kościoła pw. Podwyższenia Krzyża Świętego w Działdowie w przestrzeni publicznej miasta.
18. Umieszczenie nocnego wizerunku zabytkowego Kościoła pw. Św. Wojciecha w Działdowie w przestrzeni publicznej miasta.
19. Aktywny Senior.
20. Centrum Dla Rodzin - Rodzinne Działdowo.
21. Renowacja elewacji i zagospodarowanie terenu wokół kamienicy Jagiełły 46.
22. Rewitalizacja budynku Wspólnoty Mieszkaniowej usytuowanej w Działdowie przy Pl. Mickiewicza 29 wraz z otoczeniem.
23. Rewitalizacja budynku Wspólnoty Mieszkaniowej usytuowanej w Działdowie przy Pl. Mickiewicza 37.
24. Rewitalizacja budynku Wspólnoty Mieszkaniowej usytuowanej w Działdowie przy ul. Waryńskiego 3-5 wraz z otoczeniem.
25. Rewitalizacja budynku Wspólnoty Mieszkaniowej usytuowanej w Działdowie przy ul. Waryńskiego 12.
26. Rewitalizacja budynku Wspólnoty Mieszkaniowej usytuowanej w Działdowie przy ul. Zamkowej 7.
27. Zatrzymanie postępującej degradacji zabytkowej kamienicy przy Placu Adama Mickiewicza 30 w Działdowie.

8. Powiązanie ustaleń Programu z innymi dokumentami oraz sposób realizacji celów ochrony środowiska ustanowionych na szczeblu międzynarodowym i krajowym

8.1. Komplementarność Lokalnego Programu Rewitalizacji Gminy- Miasto Działdowo na lata 2015-2025 z innymi dokumentami

LPR Gminy- Miasta Działdowo na lata 2015 - 2025 jest dokumentem o charakterze ogólnym, którego podstawowym założeniem jest wyznaczenie ram dla dalszego rozwoju obszarów wyodrębnionych jako zdegradowane oraz scalenie celów i metod osiągnięcia tych celów w ramach polityki gospodarczej, społecznej i ekologicznej w skali lokalnej i ponadlokalnej. LPR musi być zatem zgodna z podstawowymi dokumentami o charakterze planistycznym i programowym.

Wspólnotowy Program Działań w Zakresie Środowiska Naturalnego

Podstawowym dokumentem określającym cele ochrony środowiska na szczeblu Unii Europejskiej jest VI Wspólnotowy Program Działań w Zakresie Środowiska Naturalnego. Na najbardziej ogólnym poziomie zostały w nim określone następujące priorytetowe pola aktywności: zmiany klimatu, przyroda i różnorodność biologiczna, środowisko i zdrowie, zrównoważone zarządzanie zasobami naturalnymi i odpadami. Najpoważniejsze konsekwencje dziś i w przyszłości dla ochrony środowiska, ale i dla funkcjonowania podmiotów gospodarczych, samorządów, administracji mają dyrektywy odnoszące się do:

- standardów emisji SO_2 , NO_x , pyłów zawieszonych i dopuszczalnych emisji tych substancji przez instalacje przemysłowe, energetyczne (w tym spalarnie odpadów) oraz transport,
- zanieczyszczeń emitowanych przez silniki (samochodów, pociągów, samolotów),
- jakości wody pitnej,
- redukcji zanieczyszczeń wód powierzchniowych przez nawozy i pestycydy,
- ochrony zasobów wodnych i ekosystemów od wody zależnych,
- oczyszczania i odprowadzania ścieków,
- instalacji do przerobu lub utylizacji odpadów,
- gospodarowania odpadami przemysłowymi,
- użytkowania i składowania odpadów niebezpiecznych i toksycznych,
- opakowań i gospodarki odpadami opakowaniowymi,
- ograniczania hałasu,
- zintegrowanego zapobiegania i kontroli zanieczyszczeń oraz zarządzania ryzykiem ekologicznym,
- ochrony przyrody, w tym powstrzymania utraty różnorodności biologicznej, m. in. Utworzenia

europejskiej sieci obszarów Natura 2000.

Polityka Ekologiczna Państwa

W maju 2003 r. Sejm RP przyjął dokument „Polityka ekologiczna państwa na lata 2003-2006 z uwzględnieniem perspektywy na lata 2007-2010” stanowiący uszczegółowienie „II Polityki ekologicznej Państwa” z 2000 r. Natomiast w maju 2009 r. został przyjęty dokument „Polityka ekologiczna państwa na lata 2009-2012 z perspektywą do roku 2016”. Dokument ten jest dostosowaniem wcześniejszego dokumentu do zmian w prawodawstwie polskim i wspólnotowym w zakresie ochrony środowiska.

Polska polityka ekologiczna opiera się na konstytucyjnej zasadzie zrównoważonego rozwoju, co powoduje, że musi być uwzględniana we wszystkich dokumentach strategicznych i programach, mających wpływ na środowisko. Jednocześnie zgodnie z art. 74 Konstytucji RP nakłada to obowiązek dbałości o środowisko na instytucje publiczne. Celem podstawowym II Polityki ekologicznej jest zapewnienie bezpieczeństwa ekologicznego kraju (mieszkańców, infrastruktury społecznej i zasobów przyrodniczych), przy założeniu, że strategia zrównoważonego rozwoju Polski pozwoli na wdrażanie takiego modelu tego rozwoju, który zapewni na tyle skuteczną regulację i reglamentację korzystania ze środowiska, aby rodzaj i skala tego korzystania realizowane przez wszystkich użytkowników nie stwarzały zagrożenia dla jakości i trwałości przyrodniczych zasobów.

Polityka Ekologiczna jest dokumentem strategicznym, określającym cele i priorytety ekologiczne.

Kierunki działań systemowych:

- uwzględnienie zasad ochrony środowiska w strategiach sektorowych,
- aktywizacja rynku na rzecz ochrony środowiska,
- zarządzanie środowiskowe,
- udział społeczeństwa w działaniach na rzecz ochrony środowiska,
- rozwój badań i postęp techniczny,
- odpowiedzialność za szkody w środowisku,
- aspekt ekologiczny w planowaniu przestrzennym,

Ochrona zasobów naturalnych:

- ochrona przyrody,
- ochrona i zrównoważony rozwój lasów,
- racjonalne gospodarowanie zasobami wodnymi,
- ochrona powierzchni ziemi,
- gospodarowanie zasobami geologicznymi,

- poprawa jakości środowiska i bezpieczeństwa ekologicznego:
- środowisko a zdrowie,
- jakość powietrza,
- ochrona wód,
- gospodarka odpadami,
- oddziaływanie hałasu i pól elektromagnetycznych,
- substancje chemiczne w środowisku.
-

Krajowa strategia ochrony i zrównoważonego użytkowania różnorodności biologicznej

Strategia wskazuje na konieczność:

- rozpoznania i monitorowania stanu różnorodności biologicznej oraz istniejących i potencjalnych zagrożeń,
- skutecznego usunięcia lub ograniczania pojawiających się zagrożeń różnorodności biologicznej,
- zachowania i/lub wzbogacenia istniejących oraz odtworzenia utraconych elementów różnorodności biologicznej.

Niezbędnym działaniem wg Strategii jest podniesienie wiedzy oraz ukształtowanie postaw i aktywności społeczeństwa na rzecz ochrony i zrównoważonego użytkowania różnorodności biologicznej.

Program Ochrony Środowiska dla Województwa Warmińsko-Mazurskiego na lata 2011-2014 z uwzględnieniem perspektywy na lata 2015-2018

Celem Programu Ochrony Środowiska jest: Ochrona zasobów naturalnych, poprawa jakości środowiska i bezpieczeństwa ekologicznego. Cel ten zostanie osiągnięty poprzez realizację takich priorytetów jak:

- I. Doskonalenie działań systemowych;
- II. Zapewnienie ochrony i racjonalnego użytkowania zasobów naturalnych;
- III. Poprawa jakości środowiska i bezpieczeństwa ekologicznego.

Lokalny Program Rewitalizacji Gminy-Miasta Działdowo jest komplementarna z POŚ dla woj. Warmińsko-Mazurskiego w takich kierunkach działań jak:

- I.4. Rozwój systemu ekozarządzania
- I.6. Rozwój badań i postęp techniczny w dziedzinie ochrony środowiska wspieranie wdrażania ekoinnowacji w przemyśle oraz w produkcji
- I.7. Wzrost odpowiedzialności za szkody w środowisku
- I.9. Wzrost świadomości ekologicznej społeczeństwa
- II.4. Ochrona powierzchni ziemi

II.6. Ochrona klimatu

III.1. Ograniczanie środowiskowych zagrożeń zdrowia i życia

III.2. Poprawa jakości powietrza

III.3. Poprawa jakości wód

III.5. Ograniczanie oddziaływania hałasu i pól elektromagnetycznych.

Program Ochrony Powietrza dla strefy warmińsko-mazurskiej ze względu na przekroczenie poziomu dopuszczalnego dla pyłu PM10 i poziomu docelowego benzo(a)pirenu zawartego w pyłe PM10 wraz z Planem działań krótkoterminowych ze względu na ryzyko wystąpienia przekroczenia poziomu dopuszczalnego dla pyłu zawieszonego PM10

Zadaniem Planu Ochrony Powietrza jest zmniejszenie ryzyka wystąpienia przekroczeń stężeń zanieczyszczeń oraz ograniczenie skutków i czasu trwania zaistniałych przekroczeń. Dla strefy warmińsko-mazurskiej (kod strefy: PL2803) stwierdzono przekroczenie poziomu dopuszczalnego dla pyłu PM10 i poziomu docelowego benzo(a)pirenu zawartego w pyłe PM10, w związku z tym konieczne jest wdrożenie szeregu działań w celu przywrócenia właściwego stanu powietrza na terenie strefy warmińsko-mazurskiej. Wśród tych działań wymieniono działania, które mogą być wspierane przez działania wyszczególnione w analizowanym dokumencie, w tym:

- Korzystanie z komunikacji miejskiej/gminnej zamiast komunikacji indywidualnej
- Zakaz wjazdu samochodów ciężarowych powyżej 3,5 t, do miast
- Czasowe zawieszenie robót budowlanych uciążliwych ze względu na jakość powietrza.

Program Ochrony Środowiska dla Powiatu Działdowskiego na lata 2010-2014 z uwzględnieniem perspektywy na lata 2015-2019

Głównym celem POŚ dla powiatu działdowskiego jest stworzenie na szczeblu lokalnym podstaw do realizacji "Polityki Ekologicznej Państwa", które wyznaczają: cele polityki ekologicznej na terenie powiatu, cele krótkookresowe, średniookresowe i długookresowe, wybrane priorytety ekologiczne wraz z uzasadnieniem ich wyboru, rodzaj i harmonogram działań ekologicznych, których podejmie się powiat, środki niezbędne do osiągnięcia założonych celów, w tym mechanizmy prawnoekonomiczne i środki finansowe, oraz uzyskanie akceptacji i współudziału użytkowników środowiska w powiecie w realizacji zasad zrównoważonego rozwoju. Wśród głównych priorytetów wymienionych w tym dokumencie znalazły się takie obszary jak:

- Priorytet środowiskowy: Ochrona dziedzictwa przyrodniczego.
- Priorytet środowiskowy: Środowisko i zdrowie. Dalsza poprawa jakości środowiska i

bezpieczeństwa ekologicznego.

- Priorytet środowiskowy: Ochrona klimatu
- Priorytet środowiskowy: Edukacja ekologiczna.
- Priorytet środowiskowy: Monitoring środowiska.

Program Ochrony Środowiska dla Miasta Działdowo na lata 2013-2016 z perspektywą na lata 2017-2020 wraz z aktualizacją

„Program Ochrony Środowiska dla Miasta Działdowo na lata 2013-2016 z perspektywą na lata 2017-2020” jest podstawowym narzędziem prowadzenia polityki ekologicznej na terenie Miasta. Według założeń, przedstawionych w niniejszym opracowaniu, opracowanie programu doprowadzi do poprawy stanu środowiska naturalnego, efektywnego zarządzania środowiskiem, zapewni skuteczne mechanizmy chroniące środowisko przed degradacją, a także stworzy warunki dla wdrożenia wymagań obowiązującego w tym zakresie prawa. Opracowanie jakim jest *Program Ochrony Środowiska* określa politykę środowiskową, a także wyznacza cele i zadania środowiskowe oraz szczegółowe programy zarządzania środowiskowego, które odnoszą się do aspektów środowiskowych, usystematyzowanych według priorytetów.

Obszar: GOSPODARKA WODNO-ŚCIEKOWA:

Cele krótkookresowe do 2016 roku:

- ograniczenie spływu zanieczyszczeń pochodzenia rolniczego z pól,
- racjonalizacja wykorzystania i ochrona istniejących zasobów wodnych,
- budowa przydomowych oczyszczalni ścieków.

Cele średniookresowe do 2020 roku:

- przywrócenie wysokiej jakości wód powierzchniowych,
- współpraca przy tworzeniu baz danych dotyczących wód i terenów zalewowych, systemu monitoringu środowiska.
- uporządkowanie gospodarki ściekowej w gminie poprzez budowę lub modernizację sieci wodociągowych, kanalizacji sanitarnych, sieci kanalizacji deszczowych, stacji uzdatniania wody.

Obszar: GLEBA

Cele krótkookresowe do 2016 roku

- Poprawa jakości środowiska pod względem ziemi i gleb, w tym zwiększenie atrakcyjności gminy,
- Racjonalne użytkowanie zasobów naturalnych,
- Użyźnianie gleby materią organiczną,
- Rekultywacja terenów zdegradowanych,

- Ochrona gleb przed negatywnym oddziaływaniem.

Cele średniookresowe do 2020 roku

- Stworzenie map glebowych,
- Współpraca przy tworzeniu baz danych dotyczących jakości gleb, systemu monitoringu środowiska,
- Rekultywacja terenów zdegradowanych,
- Ochrona złóż kopalin,
- Ochrona powierzchni ziemi i gleb przed degradacją.

Obszar: POWIETRZE ATMOSFERYCZNE

Cele krótkookresowe do 2016 roku

- Ograniczenie „niskiej emisji” poprzez przekształcanie istniejącego systemu ogrzewania w system bardziej przyjazny dla środowiska,
- Promowanie wykorzystania alternatywnych źródeł energii,
- Eliminacja paliw węglowych niskiej jakości.

Cele średniookresowe do 2020 roku

- Wprowadzenie nowych systemów ogrzewania,
- Edukacja ekologiczna i podnoszenie świadomości społecznej w odniesieniu zagrożeń związanych z zanieczyszczaniem powietrza – głównie dotyczących spalania odpadów komunalnych, opakowań i tworzyw sztucznych w prywatnych paleniskach,
- Poprawa stanu nawierzchni dróg (obniżenie emisji komunikacyjnej),
- Współpraca przy tworzeniu baz danych dotyczących powietrza atmosferycznego, systemu monitoringu Środowiska.

Obszar: PRZYRODA

Cele krótkookresowe do 2016 roku

- Ochrona lasów;
- Ochrona, zwiększenie ilości oraz uporządkowanie terenów zielonych;
- Utrzymanie bioróżnorodności, zwłaszcza na terenach chronionych;
- Uwzględnianie wartości przyrodniczych podczas ustalania polityki gminy.

Cele średniookresowe do 2020 roku

- Utrzymanie i ochrona obszarów o wysokich warunkach przyrodniczych;
- Zachowanie bioróżnorodności poprzez ochronę gatunkową roślin i zwierząt;
- Powiązanie polityki środowiskowej z planowaniem przestrzennym;
- Tworzenie ścieżek przyrodniczo – dydaktycznych na terenach cennych przyrodniczo i bogatych

krajobrazowo.

Obszar: HAŁAS

Cel średniookresowy do 2020 roku: Zapewnienie sprzyjającego komfortu akustycznego środowiska.

Obszar: PROMIENIOWANIE ELEKTROMAGNETYCZNE

Cele krótkookresowe do 2016 roku

- kontrola potencjalnych źródeł niejonizującego promieniowania elektromagnetycznego,
- edukacja ekologiczna mieszkańców w zakresie jakie rzeczywiste zagrożenia niesie za sobą emisja pól elektromagnetycznych.

Cele średniookresowe do 2020 roku

- wprowadzenie zagadnienia pól elektromagnetycznych do planów zagospodarowania przestrzennego,
- eliminacja emisji niejonizującego promieniowania elektromagnetycznego ze źródeł zagrażających zdrowiu ludzi i środowisku przyrodniczemu.

Obszar: EDUKACJA EKOLOGICZNA

Cele średniookresowe do 2020 roku⁶

- Systematyczne zwiększanie świadomości ekologicznej społeczeństwa Miasta Działdowo;
- Prowadzenie edukacji na rzecz zrównoważonego rozwoju, dotyczącej wszystkich elementów i uciążliwości środowiska jest zadaniem nadrzędnym w polityce ekologicznej województwa;
- Tworzenie nowych wzorców zachowań, kształtowanie postaw, wartości i przekonań jednostek, grup i społeczności, uwzględniających troskę o jakość środowiska.

Obszar: GOSPODARKA ODPADAMI

Cele średniookresowe do roku 2020

- Deponowanie na składowiskach w roku 2014 nie więcej niż 85% wszystkich odpadów komunalnych.
- Eksploatacja składowisk odpadów w Zakrzewie i Ciechanówku, zgodnie z decyzjami.
- Skierowanie w roku 2013 na składowiska nie więcej niż 50% (wagowo) całkowitej ilości odpadów komunalnych ulegających biodegradacji (w stosunku do roku 1995).
- Zwiększenie masy odpadów opakowaniowych przeznaczonych do odzysku i recyklingu.
- Osiągnięcie w roku 2014 zakładanych limitów odzysku i recyklingu poszczególnych odpadów:
 - odpady wielkogabarytowe: 70%
 - odpady budowlane: 60%
 - odpady niebezpieczne (z grupy odpadów komunalnych): 80%.

Ponadto analizując cele strategiczne oraz działania ujęte w Programie można stwierdzić, że Lokalny

Program Rewitalizacji Gminy- Miasta Działdowo na lata 2015-2025 jest zgodny z takimi dokumentami jak:

Na poziomie lokalnym:

- Studium Uwarunkowań i Kierunków Zagospodarowania Przestrzennego miasta Działdowo,
- Planu zaopatrzenia w ciepło, energię elektryczną i paliwa gazowe dla m Działdowo,
- Planu gospodarki niskoemisyjnej dla Gminy-Miasta Działdowo (w opracowaniu) ,

Na poziomie regionalnym:

- Strategii Rozwoju Społeczno-Gospodarczego dla Województwa Warmińsko-Mazurskiego do roku 2025,
- Planu zagospodarowania przestrzennego Województwa warmińsko-Mazurskiego,
- Regionalnego Programu Operacyjnego Warmia i Mazury, 2014-2020,
- Programu Ekoenergetycznego Województwa Warmińsko-Mazurskiego,
- Programu ochrony środowiska przed hałasem dla terenów poza aglomeracjami, położonych wzdłuż dróg krajowych oraz wojewódzkich na terenie województwa warmińsko-mazurskiego, o obciążeniu ponad 3 mln pojazdów rocznie, których eksploatacja spowodowała negatywne oddziaływanie akustyczne w wyniku przekroczenia dopuszczalnych poziomów hałasu określonych wskaźnikami L_{DWN} i $L_{N,}$,
- projektu Programu rewitalizacji sieci miast *Cittaslow* województwa warmińsko-mazurskiego
- Plan gospodarowania wodami na obszarach dorzecza Wisły i in.

8.2. Ocena zgodności ustaleń zapisów projektu Lokalnego Programu Rewitalizacji Gminy- Miasto Działdowo na lata 2015-2020 z przepisami dotyczącymi ochrony środowiska

Cele i działania wyszczególnione w „Lokalnym Programie Rewitalizacji Gminy-Miasto Działdowo na lata 2015-2020” dotyczą interwencji w obrębie obszarów zdegradowanych na terenie Miasta. Interwencja ta odnosi polega na zainicjowaniu ukierunkowanych przemian przestrzennych, technicznych, ekonomicznych i przede wszystkim społecznych, których celem jest przywrócenie funkcjonalności poszczególnych terenów i stworzenie warunków dla rozwoju kapitału ludzkiego i społecznego na obszarze problemowym/zdegradowanym. Obszary podlegające rewitalizacji to obszary centrum Miasta, w tym obszary zabudowy śródmiejskiej, zamieszkania zbiorowego, usług publicznych i w niewielkim stopniu obszary zieleni miejskiej. Celem nadrzędnym „Lokalnego Programu Rewitalizacji Gminy-Miasto Działdowo na lata 2015-2020” jest: „Przeciwdziałanie rosnącym zagrożeniom społecznym oraz marginalizacji obszarów kryzysowych mających wpływ na jakość życia mieszkańców, stan zagospodarowania przestrzeni publicznej, spójność wewnętrzną Działdowa oraz atrakcyjność

tkanki miejskiej.” Działania wyszczególnione w ramach LPR nie są bezpośrednio ukierunkowane na osiągnięcie celów środowiskowych (ochrona poszczególnych komponentów środowiska naturalnego), ze względu na to, że te problemy nie są kluczowymi dla rozwoju obszarów problemowych. Tym niemniej, realizacja postanowień LPR powinna przyczynić się do poprawy warunków życia mieszkańców, w tym także w aspekcie przestrzennym uwzględniającym czynniki krajobrazowe oraz zachowanie zielonych enklaw w obrębie Miasta.

9. Skutki braku realizacji ustaleń Lokalnego Programu Rewitalizacji Gminy-Miasto Działdowo na lata 2015-2025

„Lokalny Program Rewitalizacji Gminy- Miasto Działdowo na lata 2015-2020” w powiązaniu z pozostałymi dokumentami o charakterze ramowym diagnozuje uwarunkowania rozwojowe wydzielonego obszaru Miasta Działdowo oraz wyznacza perspektywy rozwoju na najbliższe lata. Koncepcja zintegrowanego zarządzania strategicznego przyjęta w tych dokumentach jest koniecznym elementem umożliwiającym integrację celów z różnych dziedzin życia społeczno-gospodarczego społeczności. Z punktu widzenia administracji samorządowej dokument ten stanowi narzędzie uzupełniające efektywnego zarządzania obszarem. Umożliwiają także właściwe, skuteczne i racjonalne wykorzystanie zasobów finansowych i instytucjonalnych, pozwalają na przewidywanie możliwych barier i ograniczeń na drodze do osiągnięcia zamierzonych celów oraz podjęcie środków zapobiegawczych lub minimalizujących skutki tych ograniczeń. W tym ujęciu brak realizacji dokumentów strategicznych spowodowałoby mniejszą skuteczność wykorzystania zasobów finansowych (wewnętrznych i zewnętrznych), gospodarczych oraz mniejszy stopień osiągnięcia zamierzonych celów. Można przyjąć założenie, że bez wdrożonych mechanizmów planowania strategicznego nie byłaby możliwa realizacja podstawowej zasady zrównoważonego rozwoju, która z założenia wymaga podejścia całościowego i długofalowego.

Interwencja przewidziana w ramach LPR koncentruje się na trzech celach szczegółowych, które stanowią odpowiedź na zidentyfikowane zjawiska problemowe w obszarach: społecznym, przestrzenno-technicznym oraz ekonomicznym. Trzy wskazane dziedziny wsparcia są względem siebie komplementarne i wzajemnie się przenikają, niemniej rozwinięcie wyznaczonych celów na działania umożliwi stworzenie możliwie kompletnego katalogu działań, które będą docelowo realizowane poprzez zintegrowane przedsięwzięcia rewitalizacyjne. Celami szczegółowymi założonymi w LPR Miasta- Gminy Działdowo są:

- poprawa bezpieczeństwa oraz ograniczenie negatywnych zjawisk społecznych na obszarach zdegradowanych w Gminie-Miasto Działdowo,
- rewaloryzacja obszarów zdegradowanych, w tym poprzez dostosowanie infrastruktury do istniejących potrzeb mieszkańców,

- ożywienia gospodarcze i turystyczne obszarów zdegradowanych poprzez poprawę jakości zasobów dziedzictwa kulturowego.

Brak realizacji postanowień „Lokalnego Programu Rewitalizacji Gminy- Miasto Działdowo na lata 2015-2020” oznaczający w praktyce brak realizacji celów szczegółowych spowoduje szereg niekorzystnych zjawisk, w tym głównie o charakterze społecznym i infrastrukturalnym. Odstąpienie od realizacji LPR Miasta- Gminy Działdowo skutkować będzie dalszą degradacją o charakterze społecznym i przestrzennym w obszarach problemowych, niszczeniem budynków i innych obiektów, w tym także o wysokiej wartości kulturowej, postępującym wykluczaniem grup zagrożonych marginalizacją społeczną, wzrostem zjawisk patologicznych i kryminalnych tak w obszarach problemowych jak i poza nimi itp.

10. Ocena oddziaływania na komponenty środowiska i zagrożenia dla środowiska w wyniku realizacji ustaleń projektu Lokalnego Programu Rewitalizacji Gminy- Miasto Działdowo na lata 2015-2020

Oddziaływanie projektowanych działań wymienionych w analizowanym dokumencie należy rozpatrywać w kontekście szerszym niż wpływ na poszczególne komponenty środowiska. „Lokalny Program Rewitalizacji Gminy- Miasto Działdowo na lata 2015-2020” ma na celu przede wszystkim stworzyć wytyczne i ramy dla osiągnięcia celów o charakterze społecznym i przestrzenno-infrastrukturalnym. Ze względu na lokalizację obszarów problemowych w centrum Miasta Działdowa, obszary te charakteryzują się niewielką wartością przyrodniczą. Stanowią je głównie tereny zabudowy mieszkaniowej w centrum Miasta, tereny obiektów użyteczności publicznej oraz w niewielkim stopniu parki miejskie. Stąd cele o charakterze środowiskowym nie stanowią istotnego celu rewitalizacji.

Celem nadrzędnym „Lokalnego Programu Rewitalizacji Gminy-Miasto Działdowo na lata 2015-2020” jest: Przeciwdziałanie rosnącym zagrożeniom społecznym oraz marginalizacji obszarów kryzysowych mających wpływ na jakość życia mieszkańców, stan zagospodarowania przestrzeni publicznej, spójność wewnętrzną Działdowa oraz atrakcyjność tkanki miejskiej.

Interwencja koncentruje się na trzech celach szczegółowych:

1. poprawa bezpieczeństwa oraz ograniczenie negatywnych zjawisk społecznych na obszarach zdegradowanych w Gminie-Miasto Działdowo.
2. rewaloryzacja obszarów zdegradowanych, w tym poprzez dostosowanie infrastruktury do istniejących potrzeb mieszkańców.
3. ożywienia gospodarcze i turystyczne obszarów zdegradowanych poprzez poprawę jakości zasobów dziedzictwa kulturowego.

Osiągnięcie tych celów przyczyni się do poprawy jakości życia mieszkańców oraz jakości i stanu przestrzeni publicznej w obszarach podlegających rewitalizacji oraz częściowo na terenie całego Miasta Działdowo.

10.1. Wpływ na klimat i powietrze atmosferyczne

W ujęciu jednostkowym LPR przewiduje realizację szeregu inwestycji infrastrukturalnych, w tym m.in. budowa, rozbudowa, modernizacja i adaptacja obiektów wykorzystywanych na cele edukacyjne oraz społecznościowe, jak również działalność kulturową, modernizacje, remonty oraz adaptacje obiektów: użyteczności publicznej, spółdzielni mieszkaniowej, wspólnot mieszkaniowych i lokalnej przedsiębiorczości oraz zagospodarowanie rewitalizowanej przestrzeni w harmonii z otoczeniem, poprawa sytuacji w zakresie infrastruktury drogowej miasta i transportu, renowacja oraz dostosowanie do potrzeb małej architektury oraz infrastruktury okołoturystycznej itp.

W trakcie prac budowlanych należy spodziewać się okresowych emisji pyłów i gazów, spowodowanych

pracami budowlanymi i konstrukcyjno-montażowymi (wykopy, wzmożony ruch pojazdów, szczególnie ciężarowych itp.). Uciążliwości z nimi związane ustąpią po zakończeniu prac budowlanych.

Działaniami wpływającymi korzystnie na jakość powietrza są wszelkie działania związane z ograniczeniem emisji zanieczyszczeń ze źródeł liniowych (drogi). W ramach Lokalnego Programu Rewitalizacji założono działań. Ponadto przewidziano interwencję w zakresie poprawy sytuacji w zakresie transportu miejskiego jako elementu spójności i integracji wszystkich obszarów miasta.

Realizacja postanowień LPR Miasta- Gminy Działdowo w perspektywie długoterminowej powinna wpłynąć na częściową poprawę jakości powietrza na terenie całego Miasta. Zwiększy się płynność poruszania się pojazdów po drogach oraz średnia prędkość ruchu.

Zwiększenie dostępności i atrakcyjności transportu publicznego spowoduje spadek wielkości ładunku zanieczyszczeń wprowadzanych do powietrza w dłuższym przedziale czasowym poprzez ograniczenie ruchu komunikacji indywidualnej.

Wszelkie działania zmierzające do redukcji emisji substancji zanieczyszczających do powietrza atmosferycznego, w tym głównie zanieczyszczeń powodujących powstawanie tzw. efektu cieplarnianego oraz działania zmierzające do zwiększenia udziału źródeł zasilanych energią odnawialną (OZE) przyczynią się jednocześnie do ograniczenia niekorzystnych zmian klimatycznych o podłożu antropogenicznym oraz eliminacji negatywnych skutków tych zmian, w tym wzrostu średniej temperatury, występowania zjawisk o charakterze katastrofalnym – susze i powodzie, zmiany składu gatunkowego i przestrzennego rozmieszczenia zbiorowisk roślinnych i zwierzęcych itp. Ze względu na niewielki zakres przestrzenny projektu oraz skalę planowanych działań oddziaływanie to będzie miało charakter lokalny.

10.2. Wody powierzchniowe i podziemne

Jak wspomniano w analizie istniejącego stanu środowiska przyrodniczego wody głównymi ciekami wodnymi przepływającymi przez teren miasta Działdowa są: Wkra i Kanał Młyński.

Jakość wód Wkry został oceniony jako dobra. Głównym punktowym źródłem zanieczyszczenia Wkry na monitorowanym odcinku rzeki są ścieki z mechaniczno – biologicznej oczyszczalni ścieków w Nidzicy, zlokalizowanej w Piątkach, odprowadzane bezpośrednio w ilości około 2540m³/d. Oczyszczalnia ścieków posiada urządzenia do chemicznej redukcji związków fosforu. Mniejsze ilości ścieków kierowane są poprzez rów melioracyjny z mechaniczno – biologicznej oczyszczalni w Zagrzewie oraz oczyszczalni Zespołu Szkół Rolniczych w Gródkach.

Wody Kanału Młyńskiego przepływają przez obszar chroniony „Dolina Wkry i Mławki”. Głównym punktowym źródłem zanieczyszczeń Kanału Młyńskiego są oczyszczone ścieki mechaniczno – biologiczne z Działdowa, odprowadzane bezpośrednio w ilości około 3480m³/d. Kanał Młyński był

badany w jednym przekroju pomiarowo – kontrolnym, na drodze Gnojno – Prusinowo, który charakteryzował jednolitą część wód o nazwie „Kanał Młyński”.

Na podstawie badań przeprowadzonych przez WIOŚ ogólny stan ekologiczny Kanału Młyńskiego oceniono jako zły.

W ramach Lokalnego Programu Rewitalizacji Miasta- Gminy Działdowo nie przewidziano działań mogących w sposób bezpośredni oddziaływać na jakość wód powierzchniowych i podziemnych.

Pośrednie pozytywne oddziaływanie wykazywać mogą działania polegające na modernizacji oraz rozbudowie infrastruktury drogowej. Realizacja tych działań z zachowaniem zasad ochrony środowiska pozwoli na ujęcie ścieków deszczowych z powierzchni utwardzonych i podczyszczenie tych ścieków do wymaganych standardów. Ograniczeniu ulegną zatem wielkości ładunków zanieczyszczeń (ropopochodnych i zawiesin) wprowadzanych w sposób bezpośredni do środowiska.

Analiza celów strategicznych i działań wyszczególnionych w LPR prowadzi do wniosku, że działania w obrębie LPR Gminy- Miasta Działdowo nie spowodują ryzyka nieosiągnięcia celów środowiskowych wyznaczonych dla JCWP i JCWPd.

Działania realizowane w ramach Programu nie będą zlokalizowane w obrębie stref ochronnych ujęć wód oraz nie będą naruszać zakazów i nakazów obowiązujących na obszarze tych stref.

10.3. Krajobraz, powierzchnia ziemi i gleby

Obszar rewitalizacji obejmuje 2 podobszary o różnym charakterze zagospodarowania. Pierwszy stanowią kamienice wybudowane w XIX wieku oraz w pierwszych dekadach XX wieku. Większość z nich stanowi dużą wartość architektoniczną, a istniejący układ urbanistyczny jest pozostałością po historycznej tradycyjnej zabudowie śródmiejskiej. Obszar swym zasięgiem obejmuje również dworzec PKP. Drugi obszar tworzy zabudowa powstała w latach 70-tych i 80-tych XX w. Jest to typowa zabudowa blokowa wymagająca modernizacji oraz poprawy ładu przestrzennego, w tym w zakresie estetyki budynków wraz z bezpośrednim otoczeniem. Obszar charakteryzuje chaosem urbanistycznym czego konsekwencją jest nieekonomiczne zagospodarowanie przestrzeni (brak terenów rekreacyjnych oraz deficyt punktów usługowo-handlowych).

Interwencja w ramach LPR koncentruje się na trzech celach szczegółowych, z czego jeden odnosi się do zagadnień przestrzenno-technicznych rewitalizacji.

Planowane działania rewitalizacyjne dotyczą obszarów zdegradowanych, zarówno pod względem społecznym i gospodarczym jak i przestrzennym. Rewitalizacja tych obszarów polegać będzie m.in. na przywróceniu ładu przestrzennego, dostosowanie urbanistyczne infrastruktury technicznej poprzez modernizację, remonty oraz adaptacje obiektów: użyteczności publicznej, spółdzielni mieszkaniowej, wspólnot mieszkaniowych i lokalnej przedsiębiorczości oraz zagospodarowanie rewitalizowanej

przestrzeni w harmonii z otoczeniem. Wszystkie te działania będą wykazywały znaczący pozytywny efekt na stan przestrzeni w Mieście Działdowie, a tym samym na krajobraz przestrzenny i kulturowy Miasta.

W związku z tym, że obszar podlegający rewitalizacji jest obszarem o cechach wybitnie antropogenicznym, na którym powierzchnia ziemi oraz gleba zostały przekształcone, negatywne oddziaływanie projektów infrastrukturalnych przewidzianych w projekcie Lokalnego Programu Rewitalizacji Gminy- Miasta Działdowo, nie będzie znaczące.

10.4. Fauna i flora, różnorodność biologiczna i formy ochrony przyrody

Miasto Działdowo jest najbardziej uprzemysłowionym obszarem powiatu działdowskiego, na terenie którego funkcjonują liczne przedsiębiorstwa produkcyjne (szczególnie w zachodniej części miasta). Przeważającą formą użytkowania gruntów na terenie Miasta Działdowo są użytki rolne (ok. 60% powierzchni Miasta) oraz grunty zabudowane i zurbanizowane (ok. 34% powierzchni Miasta).

Z tego też względu na terenie Miasta Działdowo nie występują obszarowe formy ochrony przyrody, o których mowa w art. 6 ustawy z dnia 16 kwietnia 2004 r. o ochronie przyrody (Dz. U. z 2009 r. Nr 151, 1220 ze zm.). Na terenie Miasta Działdowo znajdują się natomiast pomniki przyrody ożywionej.

Wyznaczone tereny zdegradowane to obszary antropogeniczne w centrum Miasta Działdowo. Pierwszy z obszarów zagospodarowany jest w postaci tradycyjnej zabudowy śródmiejskiej wraz z dworcem PKP. Drugi obszar tworzy zabudowa powstała w latach 70-tych i 80-tych XX w. Jest to typowa zabudowa blokowa wraz z bezpośrednim otoczeniem.

W obrębie drugiego z omawianych obszarów odnotowuje się przede wszystkim degradację terenów zielonych oraz przestrzeni publicznej. Na obszarze zdegradowanym zidentyfikowano m.in. dwa parki – Park Jana Pawła II oraz Park Honorowych Dawców Krwi. Poza wskazanym zagospodarowaniem obszar ma głównie charakter mieszkalny wraz z kompleksowym zapleczem usługowym.

W ramach Lokalnego Programu Rewitalizacji Gminy – Miasta Działdowo przewidziano także działania zmierzające do rewitalizacji obszarów zieleni śródmiejskiej, w tym takie działania jak:

- Podnoszenie estetyki otoczenia na obszarach rewitalizowanych poprzez zakładanie terenów zielonych i tworzenie małej infrastruktury;
- Konserwacja i udostępnienie zasobów dziedzictwa kulturowego, w tym: zabytków, cmentarzy, parków i terenów zielonych;
- Modernizacja infrastruktury rekreacyjno-wypoczynkowej przeznaczonej dla mieszkańców obszarów zdegradowanych.

Projekty te w sposób bezpośredni przyczynią się do zachowania obszarów zieleni śródmiejskiej oraz przeciwdziałania ich degradacji i ubytkowi. Jest to istotne ze względu na niewielki odsetek powierzchni

biologicznie czynnej na obszarze podlegającym rewitalizacji.

Wszystkie wymienione projekty będą realizowane poza obszarami objętymi formami ochrony przyrody, a zasięg ich oddziaływania nie będzie obejmował tych obszarów. Inwestycje infrastrukturalne w obrębie LPR dotyczą obszarów zabudowanych miasta oraz istniejących szlaków komunikacyjnych, w obrębie których struktura ekosystemowa jest już przekształcona, stąd oddziaływanie tych projektów na zbiorowiska roślin i zwierząt nie powinno być znaczące.

10.5. Wpływ na klimat akustyczny

Podczas prac prowadzonych w ramach modernizacji i budowy infrastruktury drogowej, infrastruktury sportowo rekreacyjnej oraz budynków użyteczności publicznej może wystąpić krótkoterminowe zwiększenie się poziom hałasu, a także pojawić się mogą wibracje i drgania. Zmiany te będą miały jednak charakter przejściowy i krótkotrwały.

Przebudowa i modernizacja systemu dróg oraz system zachęt do korzystania z transportu publicznego przyczyni się do wzmocnienia wydajności lokalnego układu komunikacyjnego poprzez m.in. rozwój i modernizację sieci drogowej, poprawę wyposażenia ciągów komunikacyjnych, a co za tym idzie poprawę komunikacji w obrębie gminy Działdowo. poprawę płynności ruchu itp. W efekcie poprawią się warunki akustyczne w rejonie głównych ciągów komunikacyjnych poprzez zmniejszenia strumienia pojazdów poruszających się po tych drogach oraz skrócenie czasu przejazdu.

10.6. Wpływ na zasoby naturalne i zabytki

Działania wyznaczone w projekcie „Lokalnego Programu Rewitalizacji Gminy- Miasto Działdowo na lata 2015-2020” w większości mają charakter pozytywny, odnoszą się do działań ogólnorozwojowych w sferze społeczno-gospodarczej i przestrzennej a zatem będą miały wpływ na ogólną poprawę stanu i jakości nieruchomości i dóbr kultury.

Oczywiste pozytywne oddziaływanie będą miały projekty bezpośrednio ukierunkowane na ochronę i popularyzację dziedzictwa kulturowego gminy Działdowo.

10.7. Wpływ na zdrowie i bezpieczeństwo ludzi

Działania wyznaczone w projekcie LPR Gminy- Miasta Działdowo mają charakter społeczny - pozytywne oddziaływanie realizacji zapisów dokumentu na mieszkańców jest oczywiste i będzie miało wieloaspektowy charakter, zarówno w sferze materialnej, jak i pozamaterialnej.

Wyraża się to w przyjętej misji gminy Działdowo, która przewiduje, że w 2020 roku obszary objęte Lokalnym Programem Rewitalizacji Gminy -Miasto Działdowo na lata 2015-2020, po przeprowadzeniu zaplanowanych procesów, zostaną efektywnie przeobrażone zarówno społecznie, przestrzennie, jak i gospodarczo i uzyskają pierwotną funkcjonalność oraz użyteczność publiczną. Odnowiona zabudowa

i wyposażona w niezbędną infrastrukturę przestrzeń miejska wzmocni odczuwaną przez mieszkańców jakość życia oraz korzystnie wpłynie na atrakcyjność osiedleńczą, turystyczną i gospodarczą obszarów zdegradowanych. Na zrewitalizowanych terenach zmniejszy się poziom wykluczenia społecznego, a zjawiska stygmatyzujące środowiska defaworyzowane zastąpi zaradność gospodarcza, silne poczucie wspólnoty lokalnej oraz aktywna postawa obywatelska.

Potencjalne bezpośrednie oddziaływanie w zakresie bezpieczeństwa i wpływu na zdrowie mieszkańców może wystąpić podczas prac związanych z rozbudową lub modernizacją budynków oraz infrastruktury drogowej. Prace te mogą stanowić zagrożenie dla ruchu pieszego i kołowego, w związku z powyższym istotne jest odpowiednio wczesne poinformowanie lokalnej ludności o prowadzonych pracach budowlanych i ziemnych, które umożliwi przygotowanie się do ewentualnych utrudnień.

W załączonej do opracowania tabeli macierzy przedstawiono wpływ poszczególnych przedsięwzięć przewidzianych do realizacji w ramach LPR Gminy- Miasto Działdowo na lata 2015-2020 na poszczególne elementy środowiska przyrodniczego, ludzi i dobra kultury. Przy ocenie starano się brać pod uwagę końcowy efekt realizacji przedsięwzięcia i jego potencjalne oddziaływania na etapie normalnego funkcjonowania jak również na etapie budowy.

Oddziaływanie proponowanych przez ustalenia LPR rodzajów zainwestowania i form zagospodarowania na przestrzeń i obiekty z nią związane podzielić można na: bezpośrednie, pośrednie, wtórne (pochodne, występujące jako skutek w późniejszym okresie) i skumulowane (nakładające się oddziaływanie pochodzące z różnych źródeł).

W przypadku, gdy kryterium oceny będzie stanowił czas, mówić należy o oddziaływaniu długoterminowym (kilkudziesięcioletnim, np. powyżej 50 lat), średnioterminowym (obliczonym na około 5-10 lat), krótkoterminowym (do 1 roku) i chwilowym (ograniczonym do maksimum 1 doby).

Można przyjąć, że w przypadku realizacji ustaleń Programu wystąpi przede wszystkim oddziaływanie średnioterminowe, związane z fazą budowy urządzeń i obiektów. Ponadto oddziaływanie długoterminowe związane będzie z funkcjonowaniem planowanej zabudowy wielorodzinnej i związane będzie z emisją zanieczyszczeń do powietrza oraz wprowadzaniem oczyszczonych ścieków socjalno-bytowych i wód opadowych do wód lub ziemi.

Nieodwracalne oddziaływania mogą wystąpić w przypadku zmian ukształtowania powierzchni terenu. Poprzez wprowadzone zasady zrównoważonego rozwoju oraz zwrócenie szczególnej uwagi na zachowanie właściwego stanu poszczególnych komponentów środowiska w obszarze opracowania, w tym na istniejące i proponowane obszary chronione, nie przewiduje się wystąpienia znaczących oddziaływań nieodwracalnych związanych z zagrożeniem dla gatunków roślin i zwierząt objętych ochroną prawną, poprzez ubytek ich siedlisk.

Jako oddziaływanie skumulowane należy wymienić emisję hałasu. Realizacja inwestycji

infrastrukturalnych może spowodować miejscowy wzrost poziomu hałasu w środowisku. Jednocześnie uciążliwości związane z emisją hałasu zmniejszą się w wyniku poprawy jakości i stanu dróg. W związku z tym należy oczekiwać, że realizacja założeń Programu nie spowoduje znaczącego wzrostu obciążenia hałasem terenów podlegających ochronie akustycznej.

11. Rozwiązania mające na celu zapobieganie, ograniczanie lub kompensację przyrodniczą negatywnych oddziaływań na środowisko, mogących być rezultatem realizacji Lokalnego Programu Rewitalizacji Gminy- Miasto Działdowo na lata 2015-2020

Jak wynika z analizy przeprowadzonej w ramach Prognozy oddziaływania na środowisko dla Lokalnego Programu Rewitalizacji Gminy- Miasto Działdowo na lata 2015-2020, nie przewiduje się wystąpienia znaczących negatywnych oddziaływań na środowisko w wyniku realizacji postanowień LPR i w przypadku większości założeń uciążliwość będzie ograniczała się do etapu realizacji poszczególnych przedsięwzięć (etapu budowy i modernizacji). Zdecydowana większość planowanych inwestycji będzie realizowana na obszarach miejskich z zabudową mieszkalną wielorodzinną i zbiorową, użyteczności publicznej i usług. Są to obszary silnie przekształcone przez działalność człowieka. Jedynymi obszarami o charakterze pseudonaturalnym są tereny parków zieleni śródmiejskiej (Park Jana Pawła II oraz Park Honorowych Dawców Krwi).

Na obecnym etapie nie ma możliwości odniesienia się do wystąpienia potencjalnego znaczącego oddziaływania na obszary chronione w związku z realizacją postanowień LPR. Warianty kompensacji przyrodniczej dla poszczególnych inwestycji powinny być określone w ramach wydawanych decyzji o środowiskowych uwarunkowaniach dla poszczególnych przedsięwzięć. Zgodnie z art. 71 ust. 1 ustawy z dnia 3 października 2008 r. o udostępnianiu informacji o środowisku i jego ochronie, udziale społeczeństwa w ochronie środowiska oraz o ocenach oddziaływania na środowisko (Dz. U. z 2008 r. Nr 199, poz. 1227). Decyzje te określają środowiskowe uwarunkowania realizacji przedsięwzięć, a w szczególności warunki wykorzystywania terenu w fazie realizacji i eksploatacji lub użytkowania przedsięwzięcia, ze szczególnym uwzględnieniem konieczności ochrony cennych wartości przyrodniczych, zasobów naturalnych i zabytków oraz ograniczenia uciążliwości dla terenów sąsiednich a także w przypadku, gdy z oceny przedsięwzięcia na środowisko wynika potrzeba wykonania kompensacji przyrodniczej, stwierdza się konieczność jej wykonania.

Powyższe działania powinny zostać uwzględnione w projekcie dokumentu oraz na etapie projektowania, wykonania i eksploatacji inwestycji na terenie gminy Działdowo. Ponadto wszelkie działania o charakterze infrastrukturalnym powinny spełniać podstawowe wymagania dotyczące BHP i ochrony środowiska, w tym także opisane poniżej.

Tabela 9 Proponowane środki i zalecenia łagodzące niekorzystne oddziaływania na środowisko wynikające z realizacji Lokalnego Programu Rewitalizacji Gminy- Miasta Działdowo na lata 2015 - 2025

Element środowiska przyrodniczego	Środki łagodzące i zalecenia
Ludzie i społeczności	oznakowanie obszarów, gdzie prowadzone będą prace budowlane i modernizacyjne w celu zwiększenia bezpieczeństwa ludzi podczas wykonywania tych prac, stosowanie sprawnego technicznie sprzętu, stałe prowadzenie nadzoru budowlanego oraz

Element środowiska przyrodniczego	Środki łagodzące i zalecenia
	bezwzględne przestrzeganie przepisów BHP, ograniczenie czasu pracy maszyn budowlanych do niezbędnego minimum w celu zmniejszenia emisji spalin oraz hałasu, stosowanie systemów zabezpieczających rusztowania oraz maszyny i urządzenia podczas remontów i innych prac budowlanych, ograniczające jednocześnie uciążliwości przez niewywoływane, stosowanie roślinności izolacyjnej (obudowa biologiczna wzdłuż ciągów komunikacyjnych).
Świat zwierzęcy	wykonanie inwentaryzacji budynków przed przystąpieniem do prac budowlanych pod kątem występowania ptaków oraz nietoperzy, prowadzenie prac poza okresem lęgowym ptaków oraz rozrodu nietoperzy i innych gatunków istotnych pod względem przyrodniczym, których występowanie zidentyfikowano w rejonie planowanych inwestycji, w przypadku braku możliwości prowadzenia prac w okresie poza lęgowym odpowiednio wcześniejsze zabezpieczenie budynków przed zakładaniem w nich lęgów, prowadzenie prac budowlanych i modernizacyjnych w możliwie najkrótszym czasie.
Świat roślinny	wykonywanie inwentaryzacji florystycznych, dendrologicznych i badań fitosocjologicznych w przypadku realizacji przedsięwzięć w rejonie lub sąsiedztwie obszarów cennych przyrodniczo, zachowanie obszarów biologicznie czynnych o powierzchni proporcjonalnej do powierzchni zagospodarowania, wprowadzanie nowych obszarów zielni urządzonej, dostosowanej do warunków siedliskowych oraz współgrającej z otoczeniem, zachowanie wysokiej kultury prowadzenia robót budowlanych, z poszanowaniem wymagań ochrony środowiska, prowadzenie ręcznych wykopów w sąsiedztwie systemów korzeniowych w czasie wykonywania prac budowlanych, zabezpieczenie pni drzew narażonych na otarcia ze strony sprzętu budowlanego np. włókniń i obudowy drewniane.
Wody powierzchniowe i podziemne	zabezpieczenie/uszczelnienie terenów zapleczy budów (magazynowanie substancji, materiałów oraz odpadów w sposób eliminujący kontakt z wodami opadowymi i gruntowymi), kontrolowanie szczelności zbiorników paliw płynnych pojazdów stosowanych w czasie prac budowlanych w celu niedopuszczenia do miejscowego skażenia środowiska gruntowego substancjami ropopochodnymi, zapewnienie dostępu pracownikom przedsiębiorstw budowlanych do przenośnych toalet oraz regularnie opróżnianie toalet z wykorzystaniem samochodów serwisowo-asenizacyjnych wyposażonych w odpowiednie akcesoria, zachowanie szczególnej ostrożności w czasie prowadzenia prac w sąsiedztwie cieków i zbiorników wodnych, stosowanie w budowanych i modernizowanych budynkach rozwiązań technicznych mających na celu ograniczenie zużycia wody.
Powietrze	zachowanie wysokiej kultury prowadzenia robót, a w szczególności przez: systematyczne sprzątanie placów budowy, zraszanie wodą placów budowy (zależnie od potrzeb), ograniczenie do minimum czasu pracy silników spalinowych maszyn i samochodów budowy, uważne ładowanie materiałów sypkich na samochody, stosowanie osłon na rusztowania, urządzenia, maszyny i pojazdy, ograniczających pylenie oraz inne zanieczyszczenia, propagowanie ruchu rowerowego, pieszego, poprzez budowę nowych lub modernizację istniejących ciągów komunikacyjnych, ograniczenie zmniejszania się lub zwiększanie powierzchni terenów zielonych na terenach zurbanizowanych, budowanie pasów zieleni izolacyjnej, ograniczającej uciążliwości komunikacyjne.
Powierzchnia ziemi	przed rozpoczęciem prac ziemnych zebranie warstwy wierzchniej gleby (humus), a po zakończeniu prac – rozplantowanie na powierzchni terenu, przestrzegania prawidłowej gospodarki odpadami.
Krajobraz	zintegrowanie nowych przedsięwzięć inwestycyjnych z istniejącą rzeźbą terenu, utrzymanie arealu zieleni miejskiej i zapobieganie degradacji infrastruktury wypoczynkowo-rekreacyjnej, konsultacje społeczne przed realizacją przedsięwzięć wielkopowierzchniowych lub zw. z istotną ingerencją w krajobraz.
Klimat	utrzymanie zieleni na terenach zurbanizowanych i centrum miasta, stosowanie zabiegów mających na celu zmniejszenie zatorów komunikacyjnych w mieście (odpowiednio zsynchronizowana sygnalizacja świetlna, propagowanie ruchu pieszego,

Element środowiska przyrodniczego	Środki łagodzące i zalecenia
	rowerowego oraz komunikacji publicznej).
Zabytki i dobra materialne	planowanie nowych inwestycji w harmonii z istniejącym krajobrazem i historycznym układem przestrzennym, odpowiednie wyeksponowanie obiektów zabytkowych o wysokich wartościach artystycznych, historycznych i kulturowych na tle istniejącej zabudowy oraz planowanych inwestycji, prowadzenie prac remontowych obiektów zabytkowych w uzgodnieniu z Konserwatorem Zabytków.

Źródło: opracowanie własne

12. Oddziaływania transgraniczne

Gmina-Miasto Działdowo zlokalizowana jest w znacznej odległości od granicy Państwa. Najbliższa granica z Rosją zlokalizowana jest w odległości ok. 130 km w kierunku północnym. Zakres oddziaływania na etapie budowy obiektów i modernizacji infrastruktury będzie zależny od stopnia przekształceń. Na etapie eksploatacji nie przewiduje się wystąpienia znaczących negatywnych oddziaływań na środowisko, w tym także oddziaływań o zasięgu wykraczającym poza granice administracyjne gminy. Większa część projektów będzie realizowana w obrębie ścisłego centrum i zabudowy miejskiej. Przewidywane oddziaływanie będzie miało zakres lokalny i w znacznej większości projektów krótkotrwały i przejściowy. W związku z tym nie przewiduje się wystąpienia negatywnych znaczących oddziaływań, w tym także oddziaływań o charakterze transgranicznym.

13. Analiza rozwiązań alternatywnych do rozwiązań zaproponowanych w projekcie Lokalnego Programu Rewitalizacji Gminy- Miasto Działdowo na lata 2015-2020

Kwestie rozwiązań alternatywnych w odniesieniu do analizowanego projektu LPR można generalnie rozpatrywać na trzech poziomach:

- analizy prawidłowości sformułowania celów i ich ewentualnych modyfikacji,
- analizy doboru sposobów i środków osiągnięcia tak określonych celów,
- rodzaju, lokalizacji i skali przedsięwzięć inwestycyjnych, służących osiągnięciu celów projektu Programu.

Ograniczeniem w zaproponowaniu rozwiązań alternatywnych, typowym dla projektu LPR jest charakter ogólny wielu zapisów. Obok konkretnych zadań, projekt dokumentu zawiera także ogólne ustalenia dotyczące określonych sfer funkcjonowania gminy. LPR ma charakter deklaracyjny i w pewnej mierze dotyczy także spraw, postrzeganych jako ważne dla rozwoju, ale nie posiadających żadnych przesądzeń co do realności ich realizacji, a tym bardziej szczegółowych rozwiązań czy umiejscowienia w przestrzeni.

Kierunek działań wyznaczony w projekcie LPR dąży do osiągnięcia celów spełniających kryteria zrównoważonego rozwoju. Z kolei charakter większości projektów oraz ich lokalizacja w ścisłym centrum miasta powoduje, że przewidywane znaczące negatywne oddziaływania na środowisko oraz ludzi będzie niewielkie. Na obecnym etapie nie przewiduje się zatem konieczności realizacji przewidzianych w projekcie LPR działań w wariantach innych niż pierwotnie założone.

Rozważając warianty alternatywne przedsięwzięć wynikających z zapisów LPR Gminy- Miasto Działdowo, mogą to być działania związane z wyborem innej lokalizacji (warianty lokalizacji), innego sposobu prowadzenia inwestycji (warianty konstrukcyjne i technologiczne, warianty organizacyjne), a także wariant niezrealizowania inwestycji tzw. wariant „0”. Należy jednak pamiętać, że nawet wybór wariantu „0”, może wiązać się z pewnymi konsekwencjami, ponieważ brak realizacji inwestycji może powodować negatywny oddźwięk środowiskowy np. dalszą degradację przestrzenną i społeczną obszarów zdelimitowanych. Bez potrzebnych działań stan środowiska oraz jakość życia mieszkańców może ulec pogorszeniu.

Dokładne określanie alternatywnych rozwiązań oznaczałoby konieczność opracowania prognozy oddziaływania na środowisko na poziomie szczegółowości, który adekwatny jest dla wymaganych przez prawo raportów dla poszczególnych przedsięwzięć inwestycyjnych. Na obecnym etapie programowym, ze względu na ilość zadań inwestycyjnych oraz różny stopień zaawansowania procesu inwestycyjnego dla poszczególnych zadań nie jest możliwe przeprowadzenie rzetelnej oceny wpływu

wszystkich poszczególnych działań wymienionych w LPR na środowisko oraz wyodrębnienie oddziaływań nadmiernych i wskazanie wariantów alternatywnych.

W tej sytuacji wybór optymalnej lokalizacji lub warunków realizacji poszczególnych zadań należy przeprowadzić w drodze indywidualnych postępowań w sprawie oceny oddziaływania na środowisko planowanych przedsięwzięć, o ile taka procedura będzie konieczna w przypadku poszczególnych działań.

14. Propozycje dotyczące przewidywanych metod analizy skutków realizacji postanowień Lokalnego Programu Rewitalizacji Gminy- Miasto Działdowo na lata 2015-2020

W celu sprawnego i efektywnego wdrażania „Lokalnego Programu Rewitalizacji Gminy-Miasto Działdowo na lata 2015-2020” niezbędne jest ciągłe monitorowanie efektów rzeczowych projektów, wchodzących w zakres Programu oraz wydatków na ich realizację. Za monitoring Programu odpowiedzialny będzie Burmistrz Działdowa. Do pomocy we właściwym wdrożeniu projektów miejskich Burmistrz dysponować będzie aparatem wykonawczym, w postaci Urzędu Miasta oraz jego jednostek organizacyjnych i jednostek zależnych.

Proces monitorowania obejmuje zbieranie danych obrazujących tempo i jakość wdrażania projektów, ich raportowanie, a następnie interpretowanie informacji opisujących postęp i efekty realizowanego zadania. Obejmie także roczne i końcowe sprawozdania z realizacji projektów.

Wskaźniki mierzone będą cyklicznie, zaś częstotliwość ich pomiaru będzie różna, zależna od kategorii wskaźnika i od poziomu jego pomiaru w strukturze wdrażania. Przyjmuje się, że wskaźniki produktu mierzone będą raz na kwartał, a wskaźniki rezultatu co 6 miesięcy lub po zakończeniu projektu. Okresem bazowym, wobec którego porównywane będą zmiany wskaźników będzie rok (lub jego ostatni kwartał) poprzedzający rok, w którym rozpoczęto wdrażanie Programu. Wartości wskaźników produktu określane będą każdorazowo w składanym sprawozdaniu z realizacji, natomiast wskaźników rezultatu z zasady w sprawozdaniach rocznych i na zakończenie realizacji projektu. Monitoring finansowy stanowił będzie podstawę do dokonania oceny sprawności wydatkowania przeznaczonych na Program środków. Będzie odbywał się on w oparciu o sprawozdania z realizacji projektów, dokonywane okresowo, w ujęciu rocznym oraz sprawozdania końcowe (obejmujące nazwę projektu, działanie, program operacyjny). Sprawozdania te będą obejmowały dane o wydatkach poniesionych w okresie nim objętym, wydatkach poniesionych od początku realizacji zadania i stopniu jego realizacji.

Burmistrz Działdowa wraz z podległym mu aparatem wykonawczym i podmiotami realizującymi zadania zawarte w Lokalnym Programie Rewitalizacji corocznie przedkładał będzie Radzie Miasta sprawozdanie z realizacji LPR, zawierające informacje o stopniu jego rzeczowej finansowej realizacji, jak również stopniu osiągnięcia określonych wskaźników. Rada Miasta Działdowa będzie odpowiedzialna za monitorowanie postępów w realizacji Lokalnego Programu Rewitalizacji. W razie zidentyfikowania problemów we wdrażaniu LPR będzie ona władna do podejmowania uchwał w sprawie zmian w Programie.

Zgodnie z art. 10 ust. 1 dyrektywy 2001/42/WE Parlamentu Europejskiego i Rady z dnia 27 czerwca 2001 r. w sprawie oceny wpływu niektórych planów i programów na środowisko (Dz. U. UE. L. 01. 197.

30) państwa członkowskie Unii Europejskiej, w tym również Polska zostały zobowiązane do monitorowania znaczącego wpływu na środowisko, wynikającego z realizacji planów i programów. Jak wynika z tego artykułu, celem monitoringu jest między innymi możliwość określenia na wczesnym etapie nieprzewidzianego niepożądanego wpływu oraz podjęcia odpowiedniego działania naprawczego. Zgodnie z art. 10 ust. 2 w celu przestrzegania ust. 1 można wykorzystywać, stosownie do potrzeb, istniejące systemy monitoringu. Stąd monitoring skutków realizacji postanowień Lokalnego Programu Rewitalizacji Gminy- Miasto Działdowo w zakresie oddziaływania na środowisko może polegać na analizie i ocenie poszczególnych komponentów środowiska w oparciu o wyniki pomiarów uzyskanych w ramach państwowego monitoringu środowiska lub też w ramach innych monitoringów prowadzonych przez organy administracji publicznej, gminy oraz podmioty gospodarcze, o ile dotyczą one obszaru w obrębie Miasta Działdowo. W ramach monitoringu oddziaływania na środowisko projektów realizowanych w ramach LPR Gminy- Miasto Działdowo na lata 2015-2025 zostaną wykorzystane dane uzyskane ze źródeł wymienionych poniżej.

Tabela 10 Źródła danych służących do monitorowania efektów związanych z realizacją Lokalnego Programu Rewitalizacji Gminy- Miasto Działdowo na lata 2015-2025

Lp.	Komponent środowiska/przedmiot analiz	Metoda/źródło informacji	częstotliwość
1.	Klimat akustyczny	<ul style="list-style-type: none"> analiza wyników pomiarów uzyskanych w ramach państwowego monitoringu środowiska (WIOŚ Olsztyn) monitoring hałasu prowadzony przez inne organy administracji publicznej, gminę oraz zarządcę dróg (Powiatowy i Wojewódzki Zarząd Dróg oraz GDDKiA) kontrola skuteczności zastosowanych zabezpieczeń przed hałasem (WIOŚ Olsztyn) kontrola wydanych pozwoleń w zakresie emisji hałasu (Starostwo Powiatowe w Działdowie) 	Monitoring okresowy i interwencyjny, raportowanie raz w roku.
2.	Jakość powietrza	<ul style="list-style-type: none"> analiza wyników pomiarów uzyskanych w ramach państwowego monitoringu środowiska (WIOŚ Olsztyn) monitoring prowadzony przez inne organy administracji publicznej, gminę oraz podmioty gospodarcze analiza wyników kontroli podmiotów gospodarczych przeprowadzanych przez WIOŚ Olsztyn kontrola domowych palenisk, zwłaszcza w sezonie grzewczym (organy gmin – Straż Miejska) wielkość emisji zanieczyszczeń do powietrza (roczne sprawozdania dot. korzystania ze środowiska – Urząd Marszałkowski w Olsztynie) 	Monitoring stały, raportowanie raz w roku, doraźnie w przypadku zgłoszenia naruszenia prawa – kontrole interwencyjne

Lp.	Komponent środowiska/przedmiot analiz	Metoda/źródło informacji	częstotliwość
3.	Stan gleb	<ul style="list-style-type: none"> – analiza wyników pomiarów uzyskanych w ramach państwowego monitoringu środowiska (WIOŚ Olsztyn) – badania monitoringowe prowadzone przez inne podmioty (gminę, powiat (okresowe badania jakości gleb) oraz podmioty gospodarcze – kontrola zastosowanego systemu odprowadzania i unieszkodliwiania ścieków sanitarnych i przemysłowych oraz stanu technicznego instalacji i urządzeń temu służących (kontrole podmiotów gospodarczych przez WIOŚ Olsztyn) – kontrola skuteczności i prawidłowości gospodarki odpadami (roczne sprawozdania dot. gospodarki odpadami – Urząd Marszałkowski w Olsztynie) 	Monitoring okresowy, raportowanie raz w roku, doraźnie w przypadku zgłoszenia naruszenia prawa – kontrole interwencyjne
4	Jakość wód powierzchniowych i podziemnych	<ul style="list-style-type: none"> – analiza wyników pomiarów uzyskanych w ramach państwowego monitoringu środowiska (WIOŚ Olsztyn) – monitoring prowadzony przez inne organy administracji publicznej, gminę oraz podmioty gospodarcze – kontrola zastosowanego systemu odprowadzania i unieszkodliwiania ścieków sanitarnych – ilość odprowadzanych ścieków oraz ładunek zanieczyszczeń z poszczególnych sektorów gospodarki (roczne sprawozdania dot. korzystania ze środowiska – Urząd Marszałkowski w Olsztynie) – kontrola przestrzegania postanowień wydawanych pozwoleń wodnoprawnych (Starostwo Powiatowe w Działdowie) 	Raz do roku, doraźnie w przypadku zgłoszenia naruszenia prawa – kontrole interwencyjne

Źródło: opracowanie własne

Spis tabel

<i>Tabela 1 Formy użytkowania terenu w Mieście Działdowo</i>	<i>18</i>
<i>Tabela 2 Parametry GZWP występujących na terenie gminy Działdowo</i>	<i>20</i>
<i>Tabela 3 Zestawienie komunalnych ujęć wód podziemnych zlokalizowanych na terenie Miasta Działdowo</i>	<i>22</i>
<i>Tabela 4 Charakterystyka Jednolitych Części wód powierzchniowych na terenie gminy – miasta Działdowo</i>	<i>24</i>
<i>Tabela 5 Parametry klimatyczne ze stacji meteorologicznej w Lidzbarku</i>	<i>25</i>
<i>Tabela 6 Wykaz pomników przyrody znajdujących się na terenie Miasta Działdowo</i>	<i>27</i>
<i>Tabela 7 Wyniki pomiarów jakości JCWP na terenie Gminy Działdowo w 2014r.</i>	<i>31</i>
<i>Tabela 8 Klasa wód podziemnych znajdujących się na terenie Miasta Mława</i>	<i>32</i>
<i>Tabela 9 Proponowane środki i zalecenia łagodzące niekorzystne oddziaływania na środowisko wynikające z realizacji Lokalnego Programu Rewitalizacji Gminy- Miasta Działdowo na lata 2015 - 2025</i>	<i>68</i>
<i>Tabela 10 Źródła danych służących do monitorowania efektów związanych z realizacją Lokalnego Programu Rewitalizacji Gminy- Miasto Działdowo na lata 2015-2025</i>	<i>75</i>

Spis grafik

<i>Rysunek 1 Zasięg JCWPd na terenie Gminy Działdowo</i>	<i>22</i>
<i>Rysunek 2 Obszar Natura 2000 – Dolina Wkry i Mławki – mapa poglądowa</i>	<i>29</i>
<i>Rysunek 3 Użytek Ekologiczny Torfianki Działdowskie – mapa poglądowa</i>	<i>30</i>
<i>Rysunek 4 Obszary przewidziane do rewitalizacji na tle Gminy-Miasto Działdowo.....</i>	<i>39</i>
<i>Rysunek 5 Lokalizacja obszaru zdegradowanego (obszar 1) tle Gminy-Miasto Działdowo.....</i>	<i>42</i>
<i>Rysunek 6 Lokalizacja obszaru zdegradowanego (obszar 2) tle Gminy-Miasto Działdowo.....</i>	<i>44</i>

Spis załączników

1. Macierz oddziaływań „Lokalnego Programu Rewitalizacji Gminy- Miasto Działdowo na lata 2015-2025”

Załącznik nr 1: Macierz oddziaływań dla projektu „Lokalnego Programu Rewitalizacji Gminy- Miasto Działdowo na lata 2015-2025”

L.p.	WYSZCZEGÓLNIENIE	Ludzie	Różnorodność biologiczna	Zwierzęta	Rośliny	Wody powierzchniowe i podziemne	Powierzchnia ziemi i gleba	Krajobraz	Klimat, powietrze atmosferyczne	Zabytki i dobra materialne
1.	Cel szczegółowy: Poprawa bezpieczeństwa oraz ograniczenie negatywnych zjawisk społecznych na obszarach zdegradowanych w Gminie-Miasto Działdowo									
	Tworzenie zintegrowanego systemu monitoringu bezpieczeństwa publicznego na obszarach o zwiększonej przestępczości oraz szczególnie uczęszczanych ze względu na natężenie ruchu turystycznego	+	0	0	0	0	0	0	0	+
	Działania szkoleniowe i edukacyjne w zakresie informowania o zagrożeniach i przeciwdziałaniu ich występowaniu	+	0	0	0	0	0	0	0	0
	Intensyfikowanie działań profilaktycznych w szkołach oraz w środowiskach zagrożonych marginalizacją	+	0	0	0	0	0	0	0	0
	Integracja i aktywizacja środowiska osób niepełnosprawnych	+	0	0	0	0	0	0	0	0
	Wsparcie środowisk senioralnych	+	0	0	0	0	0	0	0	0
	Wspieranie współpracy organizacji pozarządowych i samorządu lokalnego na rzecz osób potrzebujących, zamieszkujących tereny rewitalizowane w zakresie wyrównywania szans, doradztwa zawodowego oraz pomocy psychologicznej i szkoleniowej	+	0	0	0	0	0	0	0	0
	Kreowanie współpracy pomiędzy różnymi podmiotami przy lokalnych działaniach społecznych oraz integracja środowisk lokalnych interesariuszy	+	0	0	0	0	0	0	0	0
	Promowanie współpracy z sektorem pozarządowym w zakresie rozwiązywania problemów lokalnych	+	0	0	0	0	0	0	0	0
	Wspieranie form aktywizacji zawodowej wobec mieszkańców na terenie rewitalizowanym, ze szczególnym uwzględnieniem osób ze środowisk zmarginalizowanych, kobiet, mniejszości narodowych, bezdomnych i opuszczających zakłady karne	+	0	0	0	0	0	0	0	0

L.p.	WYSZCZEGÓLNIENIE	Ludzie	Różnorodność biologiczna	Zwierzęta	Rośliny	Wody powierzchniowe i podziemne	Powierzchnia ziemi i gleba	Krajobraz	Klimat, powietrze atmosferyczne	Zabytki i dobra materialne
2.	Cel szczegółowy: Rewaloryzacja obszarów zdegradowanych, w tym poprzez dostosowanie infrastruktury do istniejących potrzeb mieszkańców									
	Dostosowanie urbanistyczne infrastruktury technicznej poprzez modernizację, remonty oraz adaptację obiektów: użyteczności publicznej, spółdzielni mieszkaniowej, wspólnot mieszkaniowych i lokalnej przedsiębiorczości oraz zagospodarowanie rewitalizowanej przestrzeni w harmonii z otoczeniem	+	0	0	0	0	0	+	0	+
	Podnoszenie estetyki otoczenia na obszarach rewitalizowanych poprzez zakładanie terenów zielonych i tworzenie małej infrastruktury	+	0/+	0/+	0/+	0/+	0/+	+	0	+
	Tworzenie warunków dla rozwoju partnerstwa publiczno – prywatnego	+	0	0	0	0	0	0	0	0
	Poprawa sytuacji w zakresie infrastruktury drogowej miasta i transportu miejskiego jako elementu spójności i integracji wszystkich obszarów miasta.	+	0	0	0	0	0	+	+	+
	Poprawa funkcjonalności ruchu kołowego i pieszego.	+	0	0	0	0	0	+	+	+
	Zmniejszenie dysproporcji w zagospodarowaniu przestrzennym całego obszaru miasta	+	0	0	0	0	0	+	0	0
	Poprawa standardu zasobów mieszkaniowych	+	0	0	0	0	0	0	0	+
	Wprowadzenie na obszary zdegradowane nowych funkcji dedykowanych społeczności lokalnej	+	0	0	0	0	0	0	0	0
	Likwidacja barier architektonicznych - ułatwienia w poruszaniu się dla osób niepełnosprawnych	+	0	0	0	0	0	0	0	+
3	Cel szczegółowy: Ożywienia gospodarcze i turystyczne obszarów zdegradowanych poprzez poprawę jakości zasobów dziedzictwa kulturowego									
	Konserwacja i udostępnienie zasobów dziedzictwa kulturowego, w tym: zabytków, cmentarzy, parków i terenów zielonych	+	0	0	0	0	0	+	0	+
	Wspieranie inicjatyw mających na celu wzmocnienie aktywności gospodarczej i ekonomicznej mieszkańców na obszarach zdegradowanych	+	0	0	0	0	0	0	0	0

L.p.	WYSZCZEGÓLNIENIE	Ludzie	Różnorodność biologiczna	Zwierzęta	Rośliny	Wody powierzchniowe i podziemne	Powierzchnia ziemi i gleba	Krajobraz	Klimat, powietrze atmosferyczne	Zabytki i dobra materialne
	Renowacja oraz dostosowanie do potrzeb małej architektury oraz infrastruktury okołoturystycznej	+	0	0	0	0	0	+	0	+
	Poprawa stanu zabezpieczeń obiektów o wartości zabytkowej i ich udostępnienie mieszkańcom i turystom również poprzez nadawanie im nowych funkcji społecznych, kulturalnych i gospodarczych	+	0	0	0	0	0	0	0	+
	Wspieranie inicjatyw z zakresu podniesienia atrakcyjności turystycznej miasta, takich jak rozbudowa bazy noclegowej i gastronomicznej	+	0	0	0	0	0	0	0	+
	Modernizacja infrastruktury rekreacyjno-wypoczynkowej przeznaczonej dla mieszkańców obszarów zdegradowanych	+	0	0	0	0	0	+	0	+
	Budowa, rozbudowa, modernizacja i adaptacja obiektów wykorzystywanych na cele edukacyjne oraz społecznościowe, jak również działalność kulturową	+	0	0	0	0	0	+	0	+
	Tworzenie warunków dla rozwoju usług turystycznych i kulturalnych, w tym promocja przedsięwzięć turystycznych i kulturalnych	+	0	0	0	0	0	0	0	0
	LISTA PRZEDSIĘWZIĘĆ REWITALIZACYJNYCH									
	Nadanie nowych funkcji społecznych budynkowi po byłych Koszarach Wojskowych w Działdowie	+	0	0	0	0	0	0	0	+
	Kompleksowa termomodernizacja budynku usługowego (przychodni lekarskiej) przy ul. Norwida	+	0	0	0	0	0	+	+	+
	Rewitalizacja przestrzeni publicznej i nadanie nowych funkcji obszarowi Starego Miasta w Działdowie.	+	0	0	0	0	0	+	0	+
	Zagospodarowanie gotyckiej części Zamku Krzyżackiego wraz z podzamczem zamkowym	+	0	0	0	0	0	+	0	+
	Przywrócenie funkcji kulturalnych budynkowi przy ul. Jagiełły 13	+	0	0	0	0	0	0	0	+
	Zagospodarowanie przestrzeni publicznej poprzez stworzenie ekoparku w Działdowie	+	0/+	0/+	0/+	0	0	+	0	+

L.p.	WYSZCZEGÓLNIENIE	Ludzie	Różnorodność biologiczna	Zwierzęta	Rośliny	Wody powierzchniowe i podziemne	Powierzchnia ziemi i gleba	Krajobraz	Klimat, powietrze atmosferyczne	Zabytki i dobra materialne
	Stworzenie centrum aktywności organizacji pozarządowych	+	0	0	0	0	0	0	0	0
	Zwiększenie dostępu do usług społecznych na terenie Gminy-Miasto Działdowo	+	0	0	0	0	0	0	0	0
	Wsparcie rozwoju przedsiębiorczości	+	0	0	0	0	0	0	0	0

Zastosowano następujące oznaczenia:

- (0) - brak zauważalnego oddziaływania w zakresie analizowanego przedsięwzięcia;
- (+) - potencjalnie pozytywne oddziaływanie;
- (-/+) - realizacja zadania może spowodować zarówno pozytywne, jak i negatywne oddziaływanie;
- (-) - potencjalnie negatywne oddziaływanie;
- (N) - brak możliwości jednoznacznego określenia spodziewanego oddziaływania.