

INSPIRE
CONSULTING

INSPIRE CONSULTING Sp. z o.o.
ul. Wilczyńskiego 25E/219, 10-686 Olsztyn
Centrum H&B, II piętro
tel./fax +48 89 535 30 90
e-mail: biuro@inspire-consulting.pl

NAZWA NADANA ZAMÓWIENIU PRZEZ ZAMAWIAJĄCEGO

Program funkcjonalno – użytkowy
„Adaptacja budynku ratusza w Działdowie na Interaktywne Muzeum Państwa Krzyżackiego wraz z zagospodarowaniem otoczenia”



(opracowany zgodnie z Rozporządzeniem Ministra Infrastruktury z dnia 2 września 2004r. w sprawie szczegółowego zakresu i formy dokumentacji projektowej, specyfikacji technicznych wykonania i odbioru robót budowlanych oraz programu funkcjonalno użytkowego)

LOKALIZACJA

Plac Adama Mickiewicza 43 13-200 Działdowo

NUMERY DZIAŁEK

dz. 1158/1, 1158/2, Działdowo

ZAMAWIAJĄCY

Miasto Działdowo

ul. Zamkowa 12

13 - 200 Działdowo

AUTORZY OPRACOWANIA

Arch. Mateusz Chachulski
Inż. Marcin Adamek

DATA

28.05.2010

NUMER EGZEMPLARZA

1

Zawartość opracowania

PROGRAM FUNKCJONALNO – UŻYTKOWY	1
„ADAPTACJA BUDYNKU RATUSZA W DZIAŁDOWIE NA INTERAKTYWNE MUZEUM PAŃSTWA KRZYŻACKIEGO WRAZ Z ZAGOSPODAROWANIEM OTOCZENIA”	1
KODY ROBÓT WG WSPÓLNEGO SŁOWNIKA ZAMÓWIEŃ (CPV)	4
1. DANE OGÓLNE	6
1.1 TEMAT OPRACOWANIA	6
1.2 PODSTAWA OPRACOWANIA	6
1.3 CEL OPRACOWANIA	6
2. OPIS OGÓLNY PRZEDMIOTU ZAMÓWIENIA	7
2.1 OPIS PRZEDSIĘWZIĘCIA	7
2.2 CHARAKTERYSTYCZNE PARAMETRY OKREŚLAJĄCE WIELKOŚĆ OBIEKTU I ZAKRES ROBÓT BUDOWLANYCH	7
2.3 AKTUALNE UWARUNKOWANIA WYKONANIA PRZEDMIOTU ZAMÓWIENIA	8
UWARUNKOWANIA PLANISTYCZNE	8
UWARUNKOWANIA ZWIĄZANE Z UZBROJENIEM OBIEKTU	8
UWARUNKOWANIA ZWIĄZANE Z OCHRONĄ ZABYTKÓW I POŁOŻENIEM NA TERENACH PRAC GÓRNICZYCH	8
UWARUNKOWANIA ZWIĄZANE Z OCHRONĄ ŚRODOWISKA	8
UWARUNKOWANIA ZWIĄZANE Z POSTĘPEM PRAC	8
2.4 OGÓLNE WŁAŚCIWOŚCI FUNKCJONALNO-UŻYTKOWE	10
ZAŁOŻENIA FUNKCJONALNE:	10
2.5 SZCZEGÓLNE WŁAŚCIWOŚCI FUNKCJONALNO-UŻYTKOWE	11
2.5.1 UKŁAD FUNKCJONALNY BUDYNKU - ROZKŁAD POMIESZCZEŃ	11
3. OPIS WYMAGAŃ ZAMAWIAJĄCEGO W STOSUNKU DO PRZEDMIOTU ZAMÓWIENIA	16
3.1 WYMAGANIA W ZAKRESIE PRZYGOTOWANIA TERENU BUDOWY	16
3.2 WYMAGANIA W ZAKRESIE ARCHITEKTURY	16
DOSTĘPNOŚĆ DLA OSÓB NIEPEŁNOSPRAWNYCH	18
UWAGI OGÓLNE	18
3.3 WYMAGANIA W ZAKRESIE KONSTRUKCJI	19
3.4 WYMAGANIA W ZAKRESIE INSTALACJI	19
3.5 WYMAGANIA W ZAKRESIE WYKOŃCZENIA BUDYNKU	19
3.6 WYMAGANIA W ZAKRESIE WYPOSAŻENIA	20
EKSPOZYCJA	20
TYPY STANOWISK	30
INTERNETOWA CZĘŚĆ MUZEUM	31
POMIESZCZENIA SANITARNE	31
INSTALACJA I KONFIGURACJA SPRZĘTU	32
SYSTEMY NAGŁOŚNIENIA	32
KOMPUTERY	32
3.7 WYMAGANIA W ZAKRESIE ZAGOSPODAROWANIA TERENU	32
4. CZĘŚĆ INFORMACYJNA	35

4.1 PRZEPISY PRAWNE I NORMY ZWIĄZANE Z REALIZACJĄ ZAMÓWIENIA	35
4.2 DODATKOWE WYTYCZNE INWESTORSKIE	35
WYMAGANIA DOTYCZĄCE OPRACOWANIA DOKUMENTACJI PROJEKTOWEJ	35
WYMAGANIA DOTYCZĄCE TREŚCI EKSPOZYCJI	36
WYMAGANIA DOTYCZĄCE BUDOWY	37
4.3 ZAŁĄCZNIKI	38
A. DOKUMENTY POTWIERDZAJĄCE ZGODNOŚĆ ZAMIERZENIA BUDOWLANEGO Z WYMAGANIAMI WYNIKAJĄCYMI Z ODRĘBNYCH PRZEPISÓW	38
B. OŚWIADCZENIE O PRAWIE DO DYSPONOWANIA NIERUCHOMOŚCIĄ NA CELE BUDOWLANE	39
C. KOPIA MAPY ZASADNICZEJ TERENU INWESTYCJI	41
D. DOKUMENTACJA FOTOGRAFICZNA	42
E. DOKUMENTACJA PROJEKTOWA REMONTU BUDYNKU RATUSZA	60

Kody robót wg Wspólnego Słownika Zamówień (CPV)

WSPÓLNY SŁOWNIK ZAMÓWIEŃ (CPV) 2008

71000000-8 - USŁUGI ARCHITEKTONICZNE, BUDOWLANE, INŻYNIERYJNE I KONTROLNE

71200000-0 - Usługi architektoniczne i podobne

- 71220000-6 - Usługi projektowania architektonicznego
- 71240000-2 - Usługi architektoniczne, inżynierskie i planowania
- 71250000-5 - Usługi architektoniczne, inżynierskie i pomiarowe.

71300000-1 - Usługi inżynierskie

- 71310000-4 - Doradcze usługi inżynierskie i budowlane
- 71320000-7 - Usługi inżynierskie w zakresie projektowania

71400000-2 - Usługi architektoniczne dotyczące planowania przestrzennego i zagospodarowania terenu

- 71420000-8 - Architektoniczne usługi zagospodarowania terenu

71500000-3 - Usługi związane z budownictwem

- 71510000-6 - Usługi badania terenu
- 71520000-9 - Usługi nadzoru budowlanego
- 71540000-2 - Usługi zarządzania budową
- 71600000-4 - Usługi w zakresie testowania technicznego, analizy i konsultacji technicznej

71800000-6 - Usługi konsultacyjne w zakresie dostaw wody i konsultacje dotyczące odpadów

45000000-7 - ROBOTY BUDOWLANE

45100000-8 - Przygotowanie terenu pod budowę

- 45110000-1 - Roboty w zakresie burzenia i rozbiórki obiektów budowlanych; roboty ziemne
- 45111000-8 - Roboty w zakresie burzenia, roboty ziemne
- 45113000-2 - Roboty na placu budowy

45200000-9 - Roboty budowlane w zakresie wznoszenia kompletnych obiektów budowlanych lub ich części

- 45210000-2 - Roboty budowlane w zakresie budynków
- 45212000-6 - Roboty budowlane w zakresie budowy domów wypoczynkowych, sportowych, kulturalnych, hotelowych
- 45220000-5 - Roboty inżynierskie i budowlane
- 45223000-6 - Roboty budowlane w zakresie konstrukcji
- 45260000-7 - Roboty w zakresie wykonywania pokryć i konstrukcji dachowych i inne podobne roboty specjalistyczne
- 45261000-4 - Wykonywanie pokryć i konstrukcji dachowych oraz podobne roboty
- 45262000-1 - Specjalne roboty budowlane inne niż dachowe

45300000-0 - Roboty instalacyjne w budynkach

- 45310000-3 - Roboty instalacyjne elektryczne
- 45311000-0 - Roboty w zakresie okablowania oraz instalacji elektrycznych
- 45312000-7 - Instalowanie systemów alarmowych i anten
- 45314000-1 - Instalowanie urządzeń telekomunikacyjnych

- 45316000-5 - Instalowanie systemów oświetleniowych i sygnalizacyjnych
- 45317000-2 - Inne instalacje elektryczne
- 45320000-6 - Roboty izolacyjne
- 45321000-3 - Izolacja cieplna
- 45324000-4 - Roboty w zakresie okładziny tynkowej
- 45330000-9 - Roboty instalacyjne wodno-kanalizacyjne i sanitarne
- 45331000-6 - Instalowanie urządzeń grzewczych, wentylacyjnych i klimatyzacyjnych
- 45332000-3 - Roboty instalacyjne wodne i kanalizacyjne
- 45340000-2 - Instalowanie ogrodzeń, płotów i sprzętu ochronnego
- 45343000-3 - Roboty instalacyjne przeciwpożarowe
- 45350000-5 - Instalacje mechaniczne
- 45351000-2 - Mechaniczne instalacje inżynieryjne
- 45400000-1 - Roboty wykończeniowe w zakresie obiektów budowlanych**
- 45410000-4 - Tynkowanie
- 45420000-7 - Roboty w zakresie zakładania stolarki budowlanej oraz roboty ciesielskie
- 45430000-0 - Pokrywanie podłóg i ścian
- 45440000-3 - Roboty malarskie i szklarskie
- 45450000-6 - Roboty budowlane wykończeniowe, pozostałe
- 45500000-2 - Wynajem maszyn i urządzeń wraz z obsługą operatorską do prowadzenia robót**
- 51000000-9 - USŁUGI INSTALOWANIA (z wyjątkiem oprogramowania komputerowego)**
- 51100000-3 - Usługi instalowania urządzeń elektrycznych i mechanicznych**
- 51110000-6 - Usługi instalowania sprzętu elektrycznego
- 51120000-9 - Usługi instalowania urządzeń mechanicznych
- 51300000-5 - Usługi instalowania urządzeń komunikacyjnych**
- 51310000-8 - Usługi instalowania urządzeń telewizyjnych, radiowych, dźwiękowych i wideo
- 51340000-7 - Usługi instalowania urządzeń telefonicznych
- 51600000-8 - Usługi instalowania komputerów i urządzeń biurowych**
- 51610000-1 - Usługi instalowania urządzeń komputerowych i przetwarzania informacji
- 51620000-4 - Usługi instalowania urządzeń biurowych
- 51700000-9 - Usługi instalowania sprzętu przeciwpożarowego**
- 51800000-0 - Usługi instalowania metalowych pojemników**
- 51810000-3 - Usługi instalowania zbiorników
- 60000000-8 - USŁUGI TRANSPORTOWE (z wyłączeniem transportu odpadów)**
- 60100000-9 - Usługi w zakresie transportu drogowego
- 60180000-3 - Wynajem pojazdów do transportu towarów wraz z kierowcą
- 72000000-5 - USŁUGI INFORMATYCZNE: konsultacyjne, opracowywania oprogramowania, internetowe i wsparcia**
- 72100000-6 - Usługi doradcze w zakresie sprzętu komputerowego
- 72200000-7 - Usługi doradcze w zakresie programowania oprogramowania
- 72300000-8 - Usługi w zakresie danych
- 72400000-4 - Usługi internetowe
- 72700000-7 - Usługi w zakresie sieci komputerowej
- 72900000-9 - Usługi archiwizacji komputerowej i konwersji katalogów

1. DANE OGÓLNE

1.1 TEMAT OPRACOWANIA

Tematem opracowania jest program funkcjonalno-użytkowy adaptacji budynku Ratusza w Działdowie na potrzeby Interaktywnego Muzeum Państwa Krzyżackiego.

1.2 PODSTAWA OPRACOWANIA

1. Umowa z Zamawiającym
2. Rozporządzenie Ministra Infrastruktury z dnia 2 września 2004 r. w sprawie szczegółowego zakresu i formy dokumentacji projektowej, specyfikacji technicznych wykonania i odbioru robót budowlanych oraz programu funkcjonalno-użytkowego. Dz. U. Nr 202. poz. 2072, z późniejszymi zmianami.
3. Wizja lokalna i ustalenia z Zamawiającym
4. Projekt remontu budynku z 2009 roku, wykonany przez pracownię MIROSLAW FRĄSZCZAK ARCHITEKTONICZNA PRACOWNIA AUTORSKA.
5. Kopia mapy zasadniczej w skali 1:500
6. Literatura fachowa oraz obowiązujące normy.

1.3 CEL OPRACOWANIA

Niniejsze opracowanie, zgodnie z Rozporządzeniem Ministra Infrastruktury w sprawie szczegółowego zakresu i formy dokumentacji projektowej, specyfikacji technicznych wykonania i odbioru robót budowlanych oraz programu funkcjonalno-użytkowego (z późniejszymi zmianami) służyć może jako podstawa do wykonania dokumentacji projektowej, określenia planowanych kosztów prac projektowych i robót budowlanych, oraz przygotowania oferty.

Dodatkowo Program Funkcjonalno - Użytkowy może zostać wykorzystany jako materiał informacyjny opisujący przedmiot inwestycji na potrzeby prezentacji zamierzeń Inwestora podmiotom zewnętrznym.

2. OPIS OGÓLNY PRZEDMIOTU ZAMÓWIENIA

2.1 OPIS PRZEDSIĘWZIĘCIA

Celem projektu jest stworzenie Interaktywnego Muzeum Państwa Krzyżackiego w budynku dawnego Ratusza. Działdowo jest obecnie ośrodkiem nie posiadającym szerzej rozpropagowanych obiektów turystycznych, i poprzez położenie w pewnym oddaleniu od głównych szlaków komunikacyjnych (nie bezpośrednio przy drodze krajowej Warszawa-Gdańsk), raczej omijanym przez turystów. Z drugiej strony, miasto posiada szereg zabytków (m.in. zamek krzyżacki), długą historię, i znajduje się niespełna 30 km od Grunwaldu, który szczególnie w sezonie generuje znaczny ruch turystyczny. Efekt ten na pewno spotęguje infrastruktura realizowana obecnie na polach grunwaldzkich, w tym planowany drugi etap - rozszerzenie zakresu Muzeum Bitwy Grunwaldzkiej.

Planowane muzeum w Działdowie - chociażby ze względu na bardzo ograniczoną powierzchnię - nie dorówna zakresem ani atrakcyjnością ww. muzeum w Grunwaldzie, jednak z uwagi na powiązaną tematykę, ma duże szanse stać się ośrodkiem komplementarnym. Interaktywna wystawa w zamierzeniu zrekompensuje - częściowo przynajmniej - deficyty powierzchni ekspozycyjnej, natomiast zbliżony temat spowoduje że wielu spośród odwiedzających grunwaldzkie muzeum zawita również do Działdowa. Pojawienie się nowego, atrakcyjnego obiektu turystycznego na mapie regionu, przyczyni się również do ogólnego wzrostu potencjału turystycznego. Zarówno indywidualni turyści, jak i wycieczki (np. szkolne), będą miały więcej atrakcyjnych lokacji do zwiedzenia w trakcie całodiennej wycieczki, i chętniej planować będą wyjazd w te okolice.

2.2 CHARAKTERYSTYCZNE PARAMETRY OKREŚLAJĄCE WIELKOŚĆ OBIEKTU I ZAKRES ROBÓT BUDOWLANYCH

Parametry budynku Ratusza:

Parametr	Wartość	Jedn. miary
Typ budynku	wolnostojący	-
Powierzchnia użytkowa	810,63	m ²
Powierzchnia użytkowa pomieszczeń muzeum	529,11	m ²
Powierzchnia zabudowy	413,91	
Kubatura	2541,1189	m ³
Liczba kondygnacji wraz z poddaszem użytkowym i piwnicą	4	-
Wysokość od poziomu terenu do kalenicy	14,27	m
Podpiwniczenie	częściowe	-
Kategoria zagrożenia ludzi	ZL I	-
Klasa odporności pożarowej	B	-

Powierzchnia placu dookoła Ratusza (pełna): 5307m²

Powierzchnia placu dookoła Ratusza (z wyłączeniem powierzchni zabudowy): 4894 m²

2.3 AKTUALNE UWARUNKOWANIA WYKONANIA PRZEDMIOTU ZAMÓWIENIA

UWARUNKOWANIA PLANISTYCZNE

Teren jest objęty Miejscowym Planem Zagospodarowania Przestrzennego. Przeprowadzenie inwestycji w aspekcie przepisów planistyczno-budowlanych wymaga:

- wykonania wielobranżowego projektu budowlanego zgodnie z zapisami Miejscowego Planu Zagospodarowania Przestrzennego (MPZP),
- uzgodnienia projektu budowlanego z podmiotami wymaganymi przepisami (w tym z Konserwatorem Zabytków),
- uzyskania ostatecznej decyzji o Pozwoleniu na Budowę.

W zakresie powyższych opracowań dopuszcza się wykorzystanie załączonej dokumentacji projektowej i pozwoleń.

Do niniejszego opracowania załączono wypis i wyrys z Miejscowego Planu Zagospodarowania Przestrzennego.

UWARUNKOWANIA ZWIĄZANE Z UZBROJENIEM OBIEKTU

Budynek jest wyposażony w instalacje:

- wodociągową,
- kanalizacji sanitarnej,
- ogrzewania i ciepłej wody użytkowej zasilane z kotłowni gazowej w piwnicy,
- elektryczne (oświetlenia i gniazd wtyczkowych),
- teletechniczne (telefoniczną, sieci komputerowej i sygnalizacji pożaru),
- wentylacji grawitacyjnej.

Inwestor posiada zawarte umowy na dostawę mediów.

UWARUNKOWANIA ZWIĄZANE Z OCHRONĄ ZABYTKÓW I POŁOŻENIEM NA TERENACH PRAC GÓRNICZYCH

Teren objęty rewitalizacją znajduje się w strefie A - pełnej ochrony konserwatorskiej, i jest wpisany do rejestru zabytków pod numerem A-666.

Działka nie jest położona na terenie prac górniczych.

UWARUNKOWANIA ZWIĄZANE Z OCHRONĄ ŚRODOWISKA

Teren na którym zlokalizowany jest obiekt nie jest objęty obszarowymi formami ochrony przyrody.

UWARUNKOWANIA ZWIĄZANE Z POSTĘPEM PRAC

(stan istniejący, zgodnie z załączoną dokumentacją budowlaną)

Ratusz miejski w Działdowie, usytuowany wewnątrz historycznego rynku nazwanego Placem Adama Mickiewicza, jest budynkiem o trzech kondygnacjach nadziemnych, dwutraktowym, częściowo podpiwniczonym, murowanym z cegły ceramicznej pełnej na fundamentach kamiennych. Najwyższą kondygnację stanowi poddasze o funkcji gospodarczej pod stromym dachem czterospadowym o konstrukcji drewnianej, uskokowym (mansardowym-polskim), pokrytym dachówką ceramiczną, karpówką ułożoną podwójnie w koronkę na łątach drewnianych i deskowaniu zabezpieczonym

dodatkowo jedną warstwą papy asfaltowej na sucho. Budynek oparty jest na planie prostokąta. Od strony południowo zachodniej przylega doń trójskrzydłowy mur, w którego wewnętrznych narożach znajdują się parterowe przybudówki o płaskich stropodachach pełnych, krytych papą asfaltową. Odprowadzenie wód opadowych ze wszystkich dachów rozwiązane jest zewnętrznymi rynnami i rurami spustowymi z odpływem do terenowych korytek betonowych. Ściany budynku i mur otaczający dziedziniec są oszkarpowane. Wszystkie elewacje zwieńczone są neorenesansowymi szczytami w formie attyk, które w elewacjach podłużnych mają szerokość środkowych, płytkich ryzalitów, zaś z boków budynku są rozbudowane na całą szerokość fasad. W osiach symetrii bryły budynku ratusza znajduje się kwadratowa wieża zegarowa przykryta kopulastym dachem w stylu neobarokowym z falistymi okapami i odpływem wody ku narożom, zwieńczona ośmiokątną latarnią z wysokim dachem wieżowym oraz iglicą.

Dokumentacja fotograficzna

Na końcu opracowania załączono poglądową dokumentację fotograficzną obiektu.

2.4 OGÓLNE WŁAŚCIWOŚCI FUNKCJONALNO-UŻYTKOWE

Muzeum zajmie pierwsze piętro, poddasze, oraz niektóre pomieszczenia na parterze dawnego Ratusza. Składać się będzie z ekspozycji interaktywnej prezentowanej w kolejnych salach (głównie na I piętrze), części dla dzieci (poddasze), oraz pomieszczeń obsługujących na parterze. Dodatkowo w sezonie na wewnętrznym dziedzińcu znajdzie się ekspozycja czasowa.

Adaptacja Ratusza na Interaktywne Muzeum Państwa Krzyżackiego obejmie:

1. Remont obiektu, w szczególności:
 - remont dachu,
 - wymianę obróbek blacharskich (rynien, rur spustowych, pasów nadrynnowych, opierzeń gzymsów i innych),
 - naprawę tynków zewnętrznych wraz z wystrojem elewacji,
 - konserwację zegara ratuszowego,
 - wymianę (renowację) stolarki okiennej i drzwiowej,
 - likwidację zawilgocenia ścian,
 - roboty malarskie wewnątrz budynku.
2. Aranżację i wprowadzenie wyposażenia muzeum, w szczególności:
 - Obsługę muzeum, sklepik z kopiami przedmiotów z epoki, ekspozycja dziedzińca i sanitariaty - na parterze,
 - główna ekspozycja interaktywna - na I piętrze,
 - część przeznaczona dla dzieci - na poddaszu.
3. Elementy związane z zagospodarowaniem terenu - mała architektura, renowacja fontanny, punkt bezprzewodowego dostępu do Internetu.

ZAŁOŻENIA FUNKCJONALNE:

Maksymalna liczba zwiedzających naraz: około 50 osób

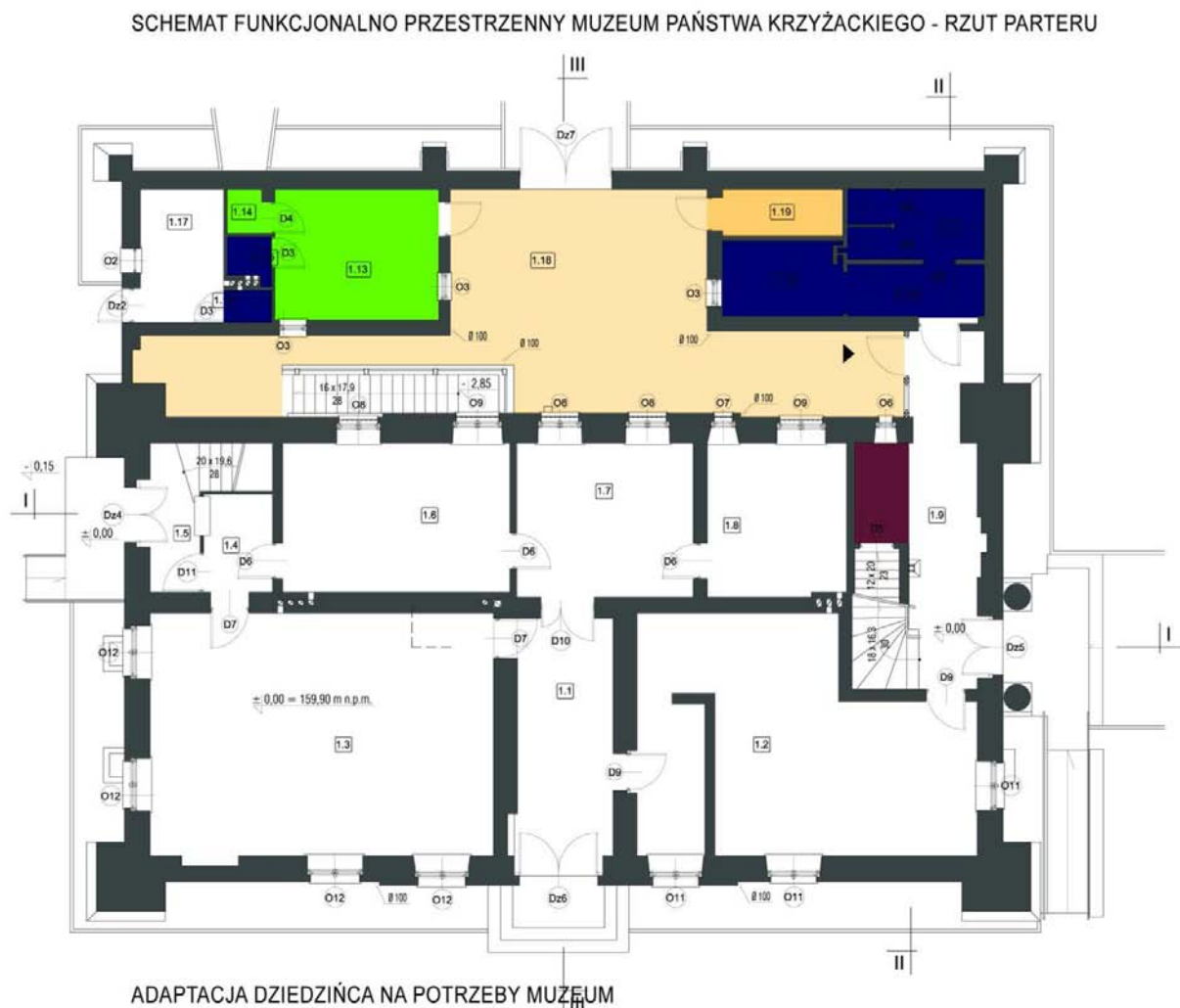
Maksymalna liczba zwiedzających dziennie: ok. 800

2.5 SZCZEGÓŁOWE WŁAŚCIWOŚCI FUNKCJONALNO-UŻYTKOWE

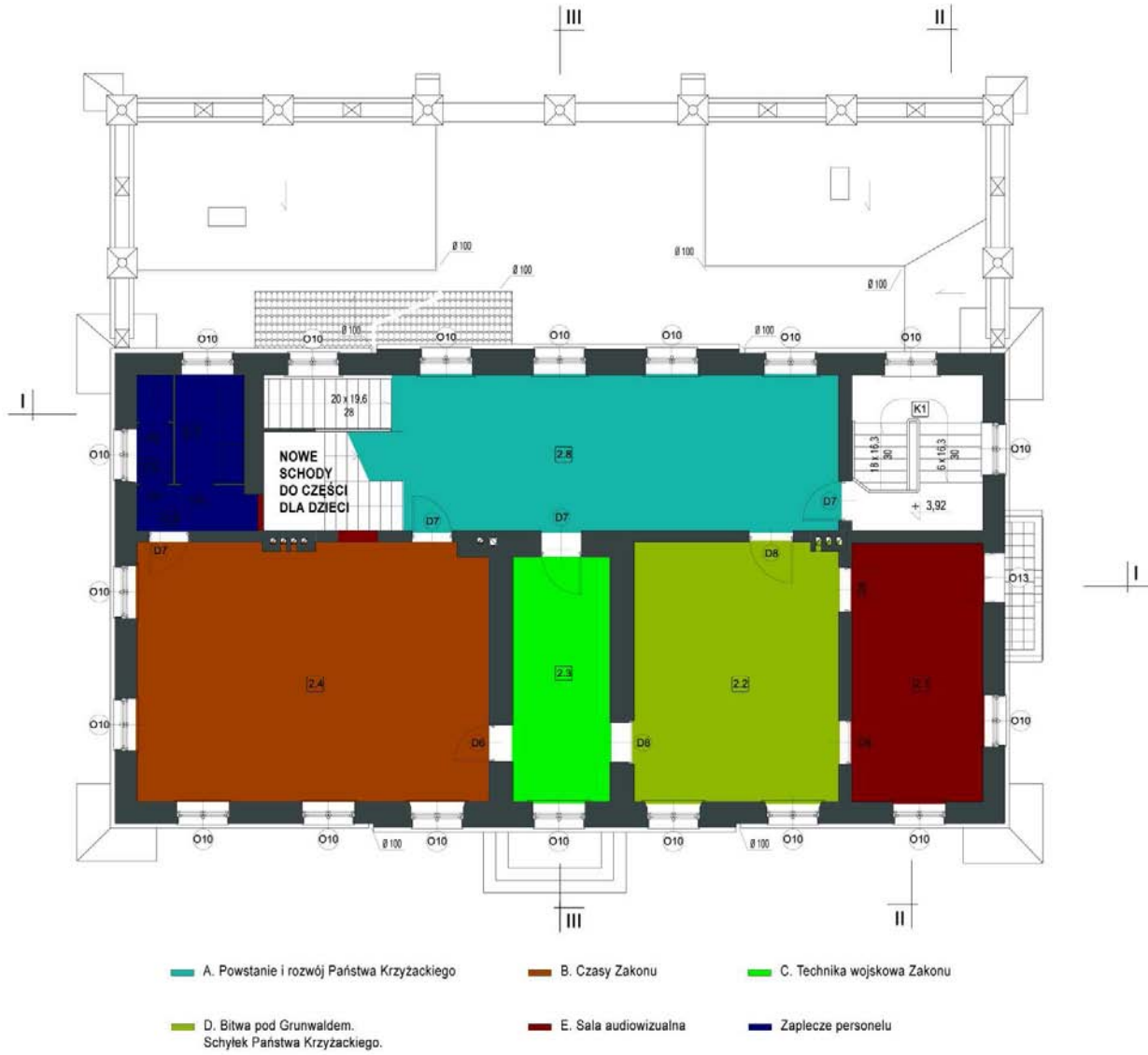
2.5.1 UKŁAD FUNKCJONALNY BUDYNKU - ROZKŁAD POMIESZCZEŃ

Poniżej załączono rozkład pomieszczeń.

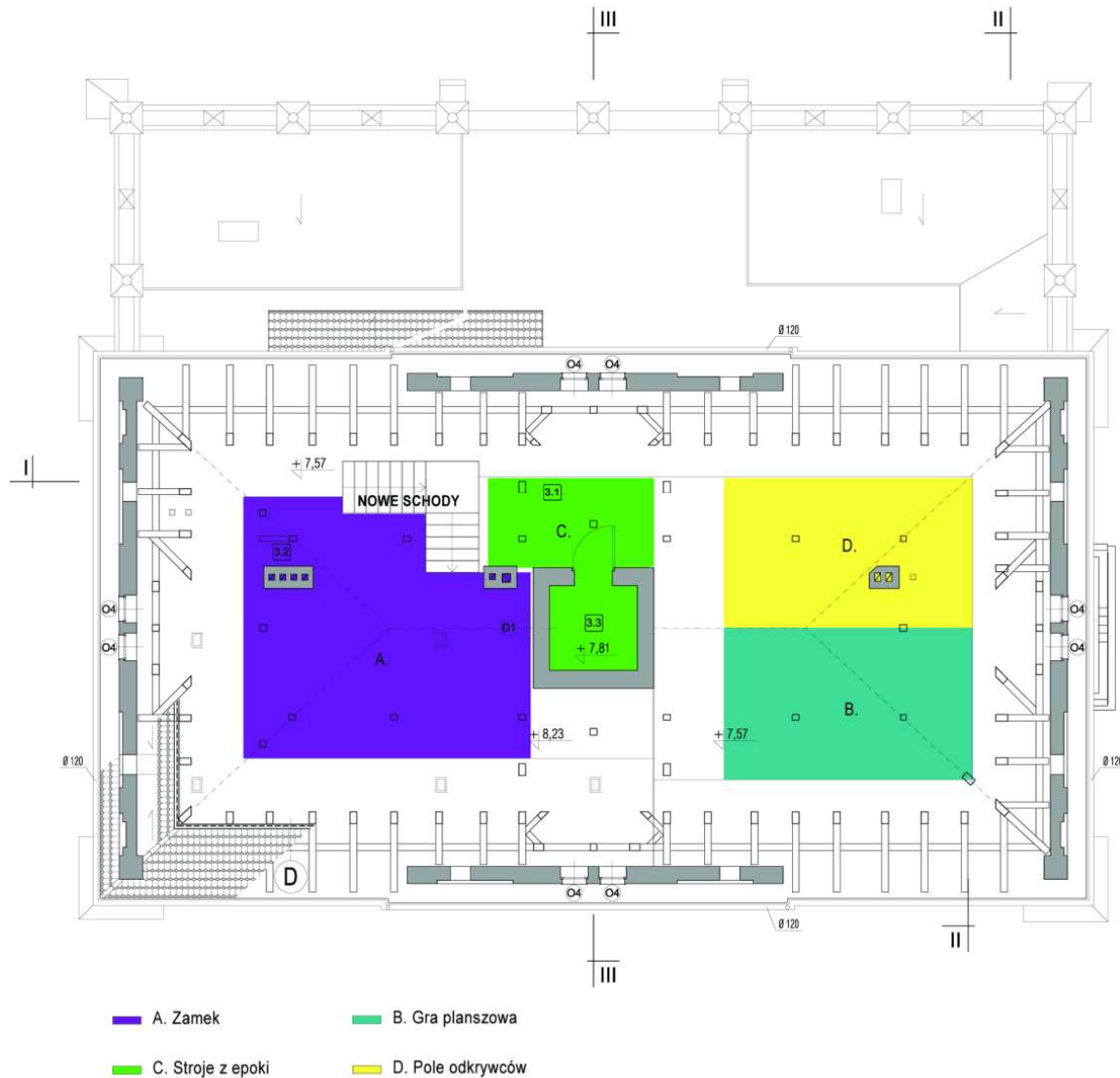
Dopuszcza się zmiany układu na etapie opracowywania szczegółowej koncepcji i projektu budowlanego, pod warunkiem uzyskania pisemnej akceptacji Inwestora dla proponowanych zmian. W szczególności dopuszcza się zmiany wynikające z uwarunkowań technicznych bądź z przepisów budowlanych.



SCHEMAT FUNKCJONALNO PRZESTRZENNY MUZEUM PAŃSTWA KRZYŻACKIEGO
- GŁÓWNA EKSPOZYCJA - RZUT PIĘTRA



SCHEMAT FUNKCJONALNO PRZESTRZENNY CZĘŚCI DLA DZIECI
MUZEUM PAŃSTWA KRZYŻACKIEGO - RZUT PODDASZA



Poniżej podano zestawienie pomieszczeń, na zielono wyszczególniono te które będą wykorzystywane przez Muzeum.

Zestawienie pomieszczeń ratusza w Działdowie			
Kondyg.	Nr.	pomieszczenie	pow
Piwnica	0.1	pom kotłowni	15,8
	0.2	pom kotłowni	10,3
	0.3	pozostałe pomieszczenia	69,7
			95,8
Parter	1.1	hall wejściowy	18,44
	1.2	pom. biurowe - dowody os	45,8

	1.3	sala ślubów	54,18
	1.4	obsługa muzeum	4,82
	1.5	komunikacja	8,33
	1.6	archiwum	22
	1.7	pokój biurowy	18,15
	1.8	pokój biurowy	14
	1.9	komunikacja	21,24
	1.10	korytarz	8,72
	1.11	węzeł sanitarny	1,11
	1.12	pom. socjalne	5,42
	1.13	pom. straży miejskiej	13,9
	1.14	przedsionek	1,7
	1.15	WC	1,25
	1.16	WC	0,9
	1.17	pom. tow. wędkarskiego	7,62
	1.18	dziedziniec gospodarczy	57,15
			304,73
Piętro	2.1	pom. biurowe	21,4
	2.2	pom. biurowe	33,2
	2.3	pom. biurowe	15,2
	2.4	sala konferencyjna	56
	2.5	korytarz	3,4
	2.6	WC	2,4
	2.7	pom. socjalne	4,7
	2.8	hall reprezentacyjny	55
	2.9	klatka schodowa	10,2
			201,5
Poddasze	3.1	poddasze gospodarcze	202,6
	3.2	schody na poddasze	1,9
	3.3	pom. techniczne	4,1
			208,6
		Pow. użytkowa razem	810,63
		Pow. użytkowa pomieszczeń muzeum	529,11

Powyższe powierzchnie zsumowane mogą różnić się od podanej na wstępie powierzchni użytkowej budynku, w szczególności ze względu na zmiany układu ścian.

2.5.3 OKREŚLENIE WIELKOŚCI MOŻLIWYCH PRZEKROCZEŃ LUB POMNIEJSZENIA PRZYJĘTYCH PARAMETRÓW POWIERZCHNI I KUBATUR LUB WSKAŹNIKÓW

Ze względu na fakt, iż przedmiotem inwestycji jest modernizacja istniejącego budynku, podane wskaźniki powierzchniowe są w dużym stopniu wynikowe, a pomieszczenia są tak czy inaczej ograniczone istniejącą tkanką. Dlatego dopuszcza się odstępstwa od wymiarów i powierzchni określonych w niniejszym opracowaniu w granicach +/- 20%. Odstępstwa takie są możliwe pod warunkiem spełnienia wymogów i założeń funkcjonalnych, uzgodnienia z Inwestorem, oraz zachowania zgodności z obowiązującymi przepisami. Podobnie istnieje możliwość zamiany miejscami pomieszczeń - w szczególności ze względu na uwarunkowania techniczne wynikłe w trakcie opracowania projektu budowlanego - pod warunkiem uzyskania akceptacji inwestora.

Dopuszcza się zlokalizowanie w budynku nie wymienionych w niniejszym programie pomieszczeń technicznych, zapleczowych i funkcji obsługujących, jeśli wynika to z uwarunkowań technicznych, funkcjonalnych, bądź przepisów prawnych.

Szczegółowy wykaz i rozkład pomieszczeń w formie koncepcji winien być przedstawiony do zaakceptowania przez Zamawiającego na etapie opracowywania projektu budowlanego.

3. Opis wymagań zamawiającego w stosunku do przedmiotu zamówienia

3.1 WYMAGANIA W ZAKRESIE PRZYGOTOWANIA TERENU BUDOWY

Przed przystąpieniem do realizacji inwestycji należy przygotować projekt organizacji terenu budowy uwzględniający wszystkie niezbędne elementy zagospodarowania placu budowy, w tym:

- organizację robót budowlanych,
- rozwiązania zapewniające bezpieczeństwo pracy,
- zaplecze dla potrzeb wykonawcy,
- zabezpieczenie interesów osób trzecich,
- tymczasową i docelową organizację ruchu,
- wygrozdzenie terenu budowy.

Wymagane jest opracowanie Planu BIOZ.

W czasie prowadzenia prac w modernizowanym budynku należy każdorazowo odgrodzić część obiektu, gdzie są prowadzone roboty, aby uniemożliwić dostęp osób niepowołanych. W trakcie prowadzenia prac związanych z zagospodarowaniem terenu obszar na którym prowadzone są prace powinien być również odgrodzony i zabezpieczony przed wstępem osób niepowołanych.

Drzewa znajdujące się w pobliżu dróg dojazdowych należy zabezpieczyć przed uszkodzeniami mechanicznymi.

Należy dostarczyć kontener do gromadzenia gruzu oraz doprowadzić do niego z wyższych kondygnacji rynnę do usuwania gruzu.

Należy wyznaczyć miejsca pracy dla murarzy, tynkarzy, cieśli, zbrojarzy oraz ekip instalacyjnych. Jeśli to możliwe należy odgrodzić tereny zieleni od placu budowy zabezpieczając je przed zniszczeniem.

Wykonawca dostarczy, zainstaluje i będzie utrzymywać tymczasowe urządzenia zabezpieczające w tym: ogrodzenia, poręczce, oświetlenia, sygnaty, wszelkie inne środki niezbędne do ochrony robót, wygody społeczności mieszkającej oraz innych osób.

Wykonawca będzie przestrzegać przepisów ochrony przeciwpożarowej. Wykonawca będzie utrzymywać sprawny sprzęt przeciwpożarowy, wymagany odpowiednimi przepisami, na terenie budowy.

3.2 WYMAGANIA W ZAKRESIE ARCHITEKTURY

W ramach niniejszego przedsięwzięcia, należy:

- 1) Wykonać komplet robót opisany załączoną dokumentacją projektową: *Projektem Budowlanym remontu budynku ratusza miejskiego w Działdowie przy pl. Mickiewicza 43 z września 2009*

r., oraz *Projektem Wykonawczym remontu budynku ratusza miejskiego w Działdowie przy pl. Mickiewicza 43 z listopada 2009 r.*, autorstwa pracowni Mirosław Frąszczak Architektoniczna Pracownia Autorska, w sposób w pełni zgodny z tą dokumentacją, chyba, że w niniejszym PFU napisano inaczej,

- 2) Wykonać dodatkowe prace określone poniżej, aby przystosować wybrane pomieszczenia do nowej funkcji,
- 3) Wykonać aranżację pomieszczeń, polegającą na realizacji wystroju wnętrz i ekspozycji opisanych w niniejszym PF-U.

W poniższej tabeli zestawiono roboty przewidziane do wykonania w poszczególnych pomieszczeniach. Jest to zestawienie poglądowe - brak pozycji w poniższej tabeli nie zwalnia Wykonawcy z zaprojektowania i wykonania robót, które są wskazane w innych częściach PF-U, lub też są niezbędne aby zapewnić funkcjonalność obiektu zgodnie z wytycznymi PFu.

Wykaz pomieszczeń ratusza adaptowanych na muzeum wraz z ewentualnymi zmianami				
	nr	pomieszczenie	zakres robót remontowych	
Parter	1.9	komunikacja	zgodnie z projektem, dodatkowo poszerzenie otworu w ścianie, wstawienie szerokich drzwi wewnętrznych i zewnętrznych	
	1.10	korytarz	zgodnie z projektem	
	1.11	węzeł sanitarny	zgodnie z projektem	
	1.12	pom. socjalne	zgodnie z projektem, dodatkowo zaprojektowanie WC męskiego przystosowanego dla osób niepełnosprawnych, wydzielenie magazynu	
	1.13	pom. straży miejskiej	zgodnie z projektem, dodatkowo przesunięcie okna, wybicie otworu drzwiowego	
	1.14	przedsionek	Zgodnie z projektem	
	1.15	WC	zgodnie z projektem	
	1.16	WC	zgodnie z projektem	
	1.17	pom. tow. wędkarskiego	zgodnie z projektem	
	1.18	dzielnica gospodarcza	zgodnie z projektem: wymiana nawierzchni, budowa pochylni dla niepełnosprawnych	
	1.19	magazyn dziedzińca	ściana działowa, wybicie otworu drzwiowego	
	Piętro	2.1	pom. biurowe	zgodnie z projektem
		2.2	pom. biurowe	zgodnie z projektem
2.3		pom. biurowe	zgodnie z projektem	
2.4		sala konferencyjna	zgodnie z projektem, dodatkowo przesunięcie drzwi z hallu do sali	
2.5		korytarz	zgodnie z projektem, dodatkowo zamurowanie drzwi z korytarza do hallu	
2.6		WC	zgodnie z projektem	
2.7		pom. socjalne	zgodnie z projektem	
2.8		hall reprezentacyjny	zgodnie z projektem	
2.9		klatka schodowa	zgodnie z projektem, dodatkowo wybudowanie większych bezpiecznych schodów prowadzących na poddasze	

Poddasze	3.1	poddasze gospodarcze	zgodnie z projektem, dodatkowo zaadaptowanie poddasza na potrzeby Muzeum Państwa Krzyżackiego - część dla dzieci
	3.2	schody na poddasze	zgodnie z projektem, dodatkowo wybudowanie większych bezpiecznych schodów prowadzących na poddasze
	3.3	pom. techniczne	zgodnie z projektem, dodatkowo zaadaptowanie pomieszczenia na potrzeby Muzeum Państwa Krzyżackiego: wykończenie

DOSTĘPNOŚĆ DLA OSÓB NIEPEŁNOSPRAWNYCH

Obiekt planuje się jako przystosowany dla potrzeb osób niepełnosprawnych. Z poziomu parteru możliwe będzie dostanie się na pierwsze piętro wejściem od strony zachodniej, z wykorzystaniem schodolazu, przy pomocy pracownika Muzeum. Schodolaz winien być na stałym wyposażeniu obiektu.

Inne rozwiązania poprawiające dostępność obiektu:

- sanitariat dostosowany do potrzeb osób niepełnosprawnych,
- stanowiska ekspozycyjne przystosowane do potrzeb osób niepełnosprawnych (urządzenia wejścia/wyjścia na odpowiedniej wysokości, bądź z regulowaną wysokością).

UWAGI OGÓLNE

Wykonawca dokumentacji (projektu budowlanego) i robót budowlanych odpowiedzialny jest za sporządzenie projektu i wykonanie robót zgodnie z obowiązującymi przepisami, w tym z ustawą Prawo budowlane i Rozporządzeniem w sprawie warunków technicznych jakim powinny odpowiadać budynki i ich usytuowanie. W razie niezgodności założeń niniejszego PF-U z przepisami obowiązującymi w czasie realizacji zamówienia, Wykonawca skoryguje proponowane rozwiązania do zgodności z przepisami i uzyska na nie akceptację Inwestora.

Ze względu na specyfikę obiektu (budynek zabytkowy), zakłada się uzyskanie odstępstw od warunków technicznych dla niektórych rozwiązań.

3.3 WYMAGANIA W ZAKRESIE KONSTRUKCJI

Wszelkie prace przy elementach konstrukcyjnych należy wykonać zgodnie z załączoną dokumentacją projektową.

W przypadku dodatkowych przebić otworów w ścianach, należy wykonać projekt konstrukcji uwzględniający wstawienie nadproża/podciągu. Szczegółowe parametry konstrukcyjne winny wynikać z projektu konstrukcyjnego opracowanego przez Wykonawcę. Wykonawca zobowiązany jest przeprowadzić wszelkie niezbędne ekspertyzy konstrukcyjne i opracować projekt konstrukcji tak, aby zapewnić prawidłowe, trwałe i zgodne z przepisami rozwiązanie konstrukcyjne.

3.4 WYMAGANIA W ZAKRESIE INSTALACJI

Instalacje należy wykonać zgodnie z załączoną dokumentacją projektową.

Dodatkowo, Wykonawca na etapie szczegółowej koncepcji dostosuje w szczególności projekt instalacji elektrycznych i teletechnicznych, tak, aby zapewnić możliwość realizacji (zasilania i w razie potrzeby podłączenia do sieci LAN) wszystkich stanowisk ekspozycyjnych, oświetlenia sal, oraz oświetlenia i zabezpieczenia ppoż. pomieszczeń poddasza.

Należy przewidzieć:

- monitoring wewnątrz budynku (w salach ekspozycyjnych - min. po jednej kamerze),
- monitoring na zewnątrz budynku (plac dookoła budynku Ratusza - min. 4 kamery),
- centrala monitoringu - w pomieszczeniu obsługi muzeum,
- zabezpieczenia antywłamaniowe (zabezpieczenia na wejściach do muzeum, instalacja alarmowa),
- instalację sygnalizacji pożaru, z użyciem czujników dymowych, termicznych lub optycznych. Liczbę i rozmieszczenie czujników należy określić na etapie opracowywania dokumentacji projektowej.

Należy przyjąć energooszczędne rozwiązania instalacji w budynku, w zakresie: oświetlenia, klasy energooszczędności urządzeń elektrycznych, przewidzenia „stanu uśpienia” urządzeń przy braku aktywności.

W zakresie gospodarki odpadami zapewnić segregację.

3.5 WYMAGANIA W ZAKRESIE WYKOŃCZENIA BUDYNKU

Budynek powinien być wykończony zgodnie z załączoną dokumentacją projektową, w sposób zapewniający funkcjonalność i trwałość rozwiązań.

Pomieszczenia powinny spełniać aktualne wymogi dotyczące oświetlenia, ergonomii, akustyki i dostępu dla osób niepełnosprawnych.

3.6 WYMAGANIA W ZAKRESIE WYPOSAŻENIA

EKSPOZYCJA

Przyjęto następującą systematykę opisu ekspozycji:

- Pierwszym poziomem struktury muzeum są lokacje (sale), które grupują tematycznie prezentowane treści. Przy każdej sali wymieniono stanowiska, jakie powinny się w niej znaleźć.
- Drugim poziomem struktury muzeum są stanowiska. Przy każdym stanowisku podano prezentowany przez nie zakres treści. W muzeum zlokalizowane zostaną różne typy stanowisk interaktywnych, opisanych odrębnie.

Poniżej opisano wstępny zakres tematyczny muzeum, w podziale na stanowiska. Dopuszcza się zmiany na etapie szczegółowej koncepcji, pod warunkiem akceptacji Zamawiającego i zachowania zbliżonego zakresu tematycznego ekspozycji.

Pozycja „Minimalny zakres” przy każdym stanowisku oznacza podane kolejno:

- liczbę stron znormalizowanego maszynopisu,
- minimalną liczbę grafik (ilustracje/ekrany),
- minimalną liczbę materiałów animowanych/filmowych.

Jest to uproszczony sposób doprecyzowania ilościowego zakresu treści stanowiska.

Parter (obsługa muzeum)

Dziedziniec:

W sezonie na dziedzińcu będą odbywały się zabawy dla dzieci:

- walka piankowymi mieczami,
- strzelanie do celu,
- przebieranie (kostiumy nawiązujące do średniowiecznych).

Dodatkowo przewiduje się czasowe ekspozycje (np. postacie rycerzy zakonnych w skali 1:1).

I piętro (ekspozycja główna)

Sala A. Powstanie i ekspansja Państwa Krzyżackiego

Sala poświęcona początkom i rozwojowi Państwa Krzyżackiego.

Stanowiska:

1. Zakony rycerskie - idee i fakty

Typ: I1. Minimalny zakres: 3, 10, 1

Zakres treści:

Kontekst historyczny związany z zakonami rycerskimi średniowiecznej Europy.

- *Idea rodzi się w Królestwie Jerozolimskim (po pierwszej krucjacie)*
- *dla obsługi ruchu pielgrzymkowego, rozwijają się ze szpitali*
- *śluby jak zakonne, dodatkowo zobowiązanie do walki z niewiernymi (opracował Bernard z Clairvaux)*
- *podległe papieżowi, nie królowi Jerozolimy*
- *templariusze - zakon francuski, po krucjatach zajmie się finansami*
- *joannici - włoski, po krucjatach jako Kawalerowie Maltańscy będzie walczył z Turcją*
- *Montjoye - hiszpański, wchłonięty przez templariuszy*
- *krzyżacy (Zakon Szpitala Najświętszej Marii Panny Domu Niemieckiego w Jerozolimie) - niemiecki, po krucjatach przenosi się do Europy Środkowej*
- *późniejsze, wzorowane na jerozolimskich - dobrzyńcy, Kawalerowie Mieczowi*

2. Powstanie Zakonu

Typ: I1. Minimalny zakres: 3, 10, 1

Zakres treści:

Stanowisko prezentować będzie powstanie Zakonu i Państwa Krzyżackiego, kontekst historyczny.

- *w Akce ok. roku 1191, przy szpitalu niemieckim przeniesionym z Jerozolimy*
- *pełna formalizacja 1198, wtedy też pierwszy wielki mistrz*
- *kryzys po załamaniu wypraw krzyżowych*
- *odrodzenie dzięki licznym nadaniom lenn w Europie*
- *próba ustanowienia państwa na pograniczu Węgierskim*
- *przybycie na ziemię polskie w 1226 roku*

3. Ekspansja

Typ: I2. Minimalny zakres: 3,10,1

Zakres treści:

Stanowisko prezentować będzie kolejne podboje i rozrost terytorialny Państwa Krzyżackiego:

- *ziemia chełmińska*
- *Prusy (wzdłuż Wisły do morza, potem na wschód)*
- *Inflanty (poprzez połączenie z istniejącym tam Zakonem Kawalerów Mieczowych)*
- *Pomorze Gdańskie*
- *Kujawy, Ziemia Dobrzyńska*
- *Żmudź*

4. Krzyżacy w historii Działdowa (1 lub 2 stanowiska)

Typ: I1. Minimalny zakres: 5, 20, 4

Zakres treści:

Stanowisko prezentować będzie historię miasta, i rolę Zakonu i Państwa Krzyżackiego w tej historii, oraz wpływ Zakonnych inwestycji na układ przestrzenny miasta.

Kalendarium:

- *około 1306 roku budowa drewnianej strażnicy przy przeprawie przez Nidę*
- *lokacja miasta w 1344 roku*
- *druga lokacja 1349*
- *budowa murowanego zamku ok. 1340-1350*
- *kilkukrotne złupienie przez Litwinów w odwecie za najazdy krzyżackie (lata 60-te i 70-te), najdotkliwszy 1376*
- *odbudowa i rozbudowa zamku przełom lat 70/80*
- *podniesienie Działdowa do rangi wójtostwa 1383*
- *spalenie Działdowa przez Mazowszan w roku 1409 jako element wojny Polski z Zakonem*
- *w lipcu Działdowo 1410 zdobyte przez Polaków, we wrześniu odbite i zwrócone Zakonowi*
- *ponownie zdobyte przez Polaków w wojnie 1414 roku*
- *w czasie wojny trzynastoletniej miasto opowiedziało się po stronie powstańców, zostało jednak zdobyte ponownie przez Krzyżaków (z wyjątkiem krótkiego momentu zajęcia przez czeskich zaciężnych Jana Koldy w służbie polskiej)*
- *w wojnie pruskiej zajęte w 1520 roku*

Działdowo w Państwie Zakonnym było miastem pogranicza i jego los był w pewnym sensie typowy: w czasie wojen przechodziło z rąk do rąk, a w czasie pokoju było miejscem spotkań dyplomatycznych dostojników zakonnych i mazowieckich (w tym wielkich mistrzów i książąt).

5. Prusy przed Krzyżakami

Typ: I1. Minimalny zakres: 4, 10, 1

Zakres treści:

Stanowisko prezentować będzie informacje o ludności i specyfice regionu przed powstaniem Państwa Krzyżackiego:

- *Prusowie, Jaćwingowie - plemiona bałtyckie (jak Łotysze, Litwini)*
- *pogaństwo*
- *brak struktur państwowych*
- *łupieżcze najazdy na sąsiadów (Mazowsze)*
- *próby chrystianizacji przez Polaków - św. Wojciech, cystersi (tu zakon dobrzyńców)*

Dodatkowo 5 stanowisk typu S.

Główna ekspozycja akustyczna w pomieszczeniu:

Podkład muzyczny, lektor.

Sala B. Życie w czasach Zakonu

Sala poświęcona kulturze, realiom, życiu codziennemu w Państwie Krzyżackim.

Stanowiska:

1. Struktura Zakonu

Typ: I1.

Zakres treści: Minimalny zakres: 4, 10, 1

Stanowisko prezentować będzie strukturę organizacyjną i hierarchię Zakonu, oraz administrację Państwa Krzyżackiego:

Struktura społeczna Państwa Zakonnego

- zakonnicy
- ludzie zależni (chłopi, mieszczenie)
- niewolnicy

Struktura zakonu

- bracia rycerze
- bracie kapelani
- bracia służebni
- Dodatkowo tzw. półbracia (fachowcy rzemieślnicy, rycerze wspierający)

Hierarchia władzy

- wielki mistrz
- wielki komtur, wielki marszałek zakonu krzyżackiego, wielki szafarz, wielki mincerz, wielki szpitalnik, wielki skarbnik
- kapituła generalna

Struktura terytorialna

- prowincje (komturowie krajowi)
- komturie (komturowie)

2. Zachowane piśmiennictwo (1-2 stanowiska)

Typ: I1. Minimalny zakres: pełne tłumaczenie + komentarz, 10, 0

Zakres treści:

Stanowisko prezentować będzie zachowane dokumenty Zakonu z tłumaczeniami i komentarzem.

- *Innocenty III, papież, wydaje przywilej protekcyjny dla zakonu krzyżackiego. R. 1215*
- *Fryderyk II, cesarz, potwierdza zakonowi krzyżackiemu nadania Konrada I, ks. mazowieckiego i rozszerza je szczególnymi przywilejami. 1226*
- *Konrad, ks. mazowiecki i kujawski, nadaje zakonowi krzyżackiemu ziemię chełmińską i wieś Orłowo na Kujawach. 1228*
- *Chrystian, bp pruski, odstępuje zakonowi krzyżackiemu swe posiadłości i prawa. 1230*
- *Kronika ziemi pruskiej Piotra z Dusburga*
- *pokój kaliski, 1343*
- *pokój toruński, 1466*

- dokumenty gospodarcze np. na podstawie „Zakon krzyżacki i jego państwo w Prusach. Wybór tekstów źródłowych”, Toruń 2005

3. Życie codzienne na zamku

Typ: I1. Minimalny zakres: 4, 10, 2

Zakres treści:

Stanowisko prezentować będzie codzienny „rytm” i realia życia na zamku krzyżackim, m.in.:

- *życie codzienne braci: modły siedem razy dziennie, wspólne posiłki, ćwiczenia, działania administracyjne w służbie Zakonu (to przede wszystkim, kilkuset braci było odpowiedzialnych za całe funkcjonowanie państwa), cotygodniowe spotkania „ideologiczne”, sen we wspólnych dormitoriach.*
- *życie codzienne służby zamkowej: obsługa braci (kuchnie, stajnie, kuźnie)*

4. Zasięg terytorialny Państwa Krzyżackiego

Typ: C/I2. Minimalny zakres: 0, 1(kompletna mapa interaktywna), 5

Zakres treści:

Stanowisko prezentować będzie zasięg terytorialny Państwa Zakonnego za pomocą interaktywnej mapy. Z poszczególnymi lokacjami na mapie skojarzone będą dodatkowe informacje:

- *Budynki krzyżackie w danej lokacji,*
- *Dane historyczne*

5. Architektura (1-3 stanowiska)

Typ: I1/I2. Minimalny zakres: 5, 30, 2 (+ dodatkowo przeglądanie modeli 3d - min. 3 modele)

Zakres treści:

Stanowisko prezentować będzie architekturę charakterystyczną dla zakonu, w szczególności formę typowego zamku krzyżackiego, z wyjaśnieniem poszczególnych części, i możliwością obejrzenia trójwymiarowych modeli zamków i innych istotnych obiektów.

6. Osiągnięcia techniczne i budowlane

Typ: I1. Minimalny zakres: 4, 15, 3

Zakres treści:

Stanowisko prezentować będzie osiągnięcia i rozwiązania inżynierskie z czasów Państwa Krzyżackiego, np.:

- *zamki ceglane,*
- *kanały,*
- *mosty,*
- *inna infrastruktura,*
- *urządzenia*

7. Prezentacje osób

Typ: I1. Minimalny zakres: 5, 20, 0

Zakres treści:

Stanowisko prezentować będzie najważniejsze postaci historyczne związane z Państwem Krzyżackim, np.:

- *Heinrich Walpot - pierwszy wielki mistrz*
- *Hermann von Salza - twórca potęgi, przenosiny nad Bałtyk*
- *Winrich von Kniprode - twórca „polityki bałtyckiej” Zakonu*
- *Ulrich von Jungingen*
- *Albrecht von Hohenzollern-Ansbach - ostatni w.m., później książę Prus*

Dodatkowo 8 stanowisk typu S, 1-2 stanowiska typu E.

Główna ekspozycja akustyczna w pomieszczeniu:

Naprzemienne sekwencje dźwiękowe - fragmenty pieśni religijnych, odgłosy życia codziennego, lektor.

Sala C. Technika wojskowa Zakonu

Sala poświęcona sposobom prowadzenia wojny przez Zakon

Stanowiska:

1. Technika wojskowa Zakonu (strategia i taktyka)

Typ: I2. Minimalny zakres: 4, 15, 2

Zakres treści:

Stanowisko prezentować będzie założenia strategii i taktyki prowadzenia wojny przez Zakon.

Skład wojsk:

Ciężka konnica, a w niej:

- *bracia-rycerze: dowódcy oddziałów oraz chorągiew wielkiego mistrza*
- *bracia służebni, półbracia*
- *rycerze - lennicy Zakonu*
- *„goście” z zachodu (nie tylko Niemiec)*
- *Lekka konnica:*
- *wolni chłopci o odpowiednim majątku*
- *autochtoniczne oddziały głównie zwiadowcze, ale też wykorzystywane przy rejsach*
- *Piechota dostarczana przez miasta oraz uboższych chłopów*

Dodatkowo (od połowy XIV wieku przede wszystkim) wojska zaciężne wynajmowane w całej Europie (angielscy łucznicy, kusznicy genueńscy, etc.), głównie piesze, ale nie tylko

Strategia dostosowana do przeciwnika

- *przy podboju pogan Zakon opanowywał niewielkie terytorium, umacniał (zamki), wyniszczał lokalnego przeciwnika, po czym powtarzał te działania na następnym terytorium.*

- w walkach nie mających na celu podboju (najazdy na Polskę czy Litwę) podstawową strategią były tzw. rejzy, czyli wyprawy łupieżcze mające na celu zdobycie łupów, oraz, przede wszystkim, zastraszenie przeciwnika

Taktyka opierała się na przeważającym szale uderzeniu ciężkiej konnicy, łamiącej szyki przeciwnika. Piechota i artyleria pełniły funkcje wspomagające i głównie defensywne.

2. Technika wojskowa Zakonu (sprzęt)

Typ: I1. Minimalny zakres: 4, 15, 3

Zakres treści:

Stanowisko prezentować będzie techniczne rozwiązania związane z prowadzeniem wojny, uzbrojenie, zaopatrzenie etc.:

- ciężka konnica: zbroje płytowe, kopie, miecze, topory
- lekka regularna konnica: kolczugi
- oddziały autochtoniczne: dziryty, łuki
- piechota: miecze dwuręczne, berdysze, halabardy, piki, wielkie tarcze, kusze, w XV wieku broń palna
- sprzęt oblężniczy (w XV wieku artyleria na kamienna kule)

Zaopatrzenie dostarczane przez miasta, do tego każdy zamek krzyżacki posiadał zapasy broni na wypadek wojny.

3. Istotne bitwy Zakonu

Typ: I1. Minimalny zakres: 4, 15, 2

Zakres treści:

Stanowisko prezentować będzie najistotniejsze bitwy w dziejach Zakonu, z wyłączeniem bitwy pod Grunwaldem, w szczególności:

- bitwa na jeziorze Pejpus, 1242, Krzyżacy vs. Republika Nowogrodu, zw. Nowogrodu
- Dzierzgoń 1248, przeciw Prusom, zw. Krzyżaków
- Płowce 1331, przeciw Polsce, nierozstrzygnięta
- nad Strawą, 1348, przeciw Litwinom, zw. Krzyżaków
- Chojnice 1454, przeciw Polsce, zw. Krzyżaków
- Świecin 1462, przeciw Polsce, zw. Polski

Dodatkowo 3-4 stanowiska typu S, 1-2 stanowiska typu E.

Główna ekspozycja akustyczna w pomieszczeniu:

Sekwencja dźwiękowa związana z uzbrojeniem, kuciem oręża, bitwą.

Sala D. Bitwa pod Grunwaldem. Schyłek Państwa Krzyżackiego

Stanowiska:

1. Schyłek Państwa Zakonnego

Typ: I1. Minimalny zakres: 4, 15, 2

Zakres treści:

Stanowisko prezentować będzie przyczyny i proces upadku Państwa Krzyżackiego.

Przyczyny

- *wzmocnienie sąsiadów (Polska, Litwa)*
- *kłopoty w rywalizacji bałtyckiej (Dania, Szwecja, Hanza, Flandria, Holandia)*
- *wypalenie się idei krucjat i zakonów rycerskich (brak powołań, brak wsparcia z Rzeszy)*
- *brak nowej wizji funkcjonowania państwa*
- *napięcia wewnętrzne w Państwie Zakonnym na linii zakon - miasta*

Proces upadku

- *wycofanie z polityki bałtyckiej*
- *przegrywane wojny z Polską i Litwą*
- *bunt miast, ostateczna klęska w wojnie trzynastoletniej, utrata Pomorza Gdańskiego i zwasalizowanie przez Polskę*
- *sekularyzacja 1525 w wyniku przegranej wojny z Polską*

2. Konflikt z Polską

Typ: I1. Minimalny zakres: 4, 20, 2

Zakres treści:

Stanowisko prezentować będzie historię i podłoże konfliktów z Polską.

Podłoże

- *niejasny status Ziemi Chełmińskiej i ziem zdobywanych przez Zakon*
- *ambicje terytorialne Zakonu i słabość polityczna, gospodarcza i militarna Polski za Łokietka*
- *porozumienie polsko - litewskie*
- *dążenie Zakonu do zagarnięcia Żmudzi i połączenia terytorialnego dwóch części państwa*

Przebieg

- *zabór Pomorza Gdańskiego 1308*
- *zabór Kujaw i Ziemi Dobrzyńskiej*
- *wyprawy rabunkowe (rejzy)*
- *sojusz z Czechami (pretendenci do korony polskiej)*
- *sądy papieskie o zabrane ziemie (nierespektowane wyroki)*
- *pokój kaliski 1343, zwrócenie się przeciw Litwie*
- *połączenie Polski z Litwą i wznowienie konfliktu*
- *wojna 1409-1411, niewykorzystane zwycięstwo grunwaldzkie*
- *bunt miast (Związek Pruski) i wojna trzynastoletnia, utrata Pomorza Gdańskiego i Warmii, wasalizacja*
- *niedotrzymywanie warunków wasalizacji, wojna z Polską za Zygmunta Starego, sekularyzacja i powtórna wasalizacja*

3. Pozostałości Państwa Krzyżackiego

Typ: I2. Minimalny zakres: 15, 40, 2

Zakres treści:

Stanowisko prezentować będzie pozostałości Państwa Krzyżackiego w Polsce. Zapewni również możliwość wygenerowania mapy i wytycznych dojazdu z Działdowa do dowolnego z opisanych zabytków krzyżackich (opcjonalnie druk lub wysyłkę na swój adres e-mail).

Zamki:

Barciany, Bierzgłowo, Brodnica, Bytów, Człuchów, Działdowo, Elbląg, Frombork, Giżycko, Gniew, Golub-Dobrzyń, Kętrzyn, Kwidzyn, Lębork, Lidzbark Warmiński, Malbork, Morąg, Nidzica, Olsztyn, Przezmark, Radzyń Warmiński

Założenia miejskie:

Brodnica, Elbląg, Grudziądz, Toruń

4. Bitwa pod Grunwaldem (4 stanowiska)

Typ: L. Namiot - przygotowania do bitwy, lokacja odwzorowująca wnętrze namiotu wojskowego, w którym znajdują się przedmioty takie jak np. stół, mapa, akcesoria rycerskie i uzbrojenie, skrzynie itp.

Typ: I2. Przebieg bitwy - schematy strategiczne

Rozłożenie sił polsko-litewskich: *lewe skrzydło Polacy, prawe Litwini, centrum zaciężni Czesi i Ślązacy, Jagiello poza polem bitwy*

Rozłożenie sił krzyżackich: *równomierne, Ulrich von Jungingen wśród walczących*

Przebieg:

- *wstępne uderzenie jazdy litewskiej, mające zniszczyć krzyżacką artylerię i część piechoty*
- *uderzenie krzyżackie na obydwie skrzydła wojsk polsko-litewskich*
- *wycofanie się skrzydła litewskiego (ucieczka bądź celowe rozciągnięcie linii przeciwnika)*
- *uzyskanie przewagi przez wojska polskie*
- *wsparcie dla wojsk litewskich*
- *rozbitcie wojsk krzyżackich, które ścigały wycofujących się Litwinów*
- *uderzenie na Polaków krzyżackich odwodów (16 chorągwi)*
- *powrót Litwinów i wspierającej ich części wojsk polskich*
- *rozbitcie reszty wojsk krzyżackich*
- *pogoń za niedobitkami i zajęcie krzyżackiego obozu*

Typ: I1. Wojska biorące udział w bitwie po obu stronach

Krzyżacy

- *51 chorągwi jazdy, głównie wojska zaciężne, w tym „goście” z zachodu, Ślązacy, również Polacy z Pomorza, prawdopodobnie ok. 21tys, ok. 250 braci zakonnych*
- *tys piechoty*
- *artyleria*

Polacy i Litwini

- 50 chorągwi jazdy polskiej w tym zaciężna piechota (Czesi, Morawianie, Ślązacy) oraz lennicy mołdawscy
- 40 chorągwi jazdy litewskiej (w tym posiłki tatarskie, smoleńskie i nowogrodzkie)

Typ: I1. Kontekst historyczny, przyczyny i skutki bitwy

Przyczyny

- plan Jagiełły zakładał zamiast zwyczajowej wyprawy na sporne tereny uderzenie na krzyżacką stolicę (Malbork)
- pola grunwaldzkie były dogodnym dla Krzyżaków miejscem do powstrzymania wyprawy ze względu na wzgórza i lasy

Skutki

- śmierć dużej części braci - rycerzy
- otwarcie drogi na Malbork (niewykorzystane przez opieszałość oraz brak piechoty i maszyn oblężniczych)
- dalekosiężne: finansowa katastrofa Zakonu (wojskom zaciężnym trzeba zapłacić, a po przegranej bitwie nie ma łupów wojennych), spadek poparcia dla Zakonu na zachodzie

Dodatkowo 5-7 stanowisk typu S, 1-2 stanowiska typu E.

Główna ekspozycja akustyczna w pomieszczeniu:

Sekwencja dźwiękowa ilustrująca bitwę pod Grunwaldem (pieśń Bogurodzica, odgłosy przemarszu wojsk, odgłosy strzał, walki itp.).

E. Sala audiowizualna

Sala zawierać będzie około 20 miejsc siedzących. Wyposażenie:

Krzeseł kinowe,

Projektor,

Ekran,

System nagłośnienia 3d,

Urządzenia wskazujące do projekcji interaktywnych.

Prezentowane będą materiały filmowe - dokumentalne, fabularne itp., związane z Zakonem Krzyżackim. Minimalny zakres: sekwencje o łącznym czasie projekcji minimum 25 min.

Poddasze (część dla dzieci)

Poddasze zawierać będzie część przeznaczoną dla dzieci w różnym wieku. Przewidziano podział przestrzeni poddasza na cztery główne obszary:

A. Zamek

Zabawkowy „zamek” dla najmłodszych - platformy na różnych poziomach, drabinki linowe itp.

B. Gra planszowa

Gra planszowa w skali makro (plansza około 2x3m, z dużymi pionkami) związana z tematyką Muzeum.

C. Stroje z epoki

Możliwość przebrania się w strój z epoki i zrobienia sobie zdjęcia.

D. „Pole odkrywców”

Basen wykorzystujący obniżenie posadzki poddasza, wypełniony drobnym materiałem (np. kulki plastikowe), w którym dzieci mogą z użyciem specjalnego „wykrywacza metalu” szukać zakopanych przedmiotów.

TYPY STANOWISK

Powyższe zestawienie opisuje typy i zakres tematyczny planowanych stanowisk. Za zgodą Zamawiającego, dopuszcza się korektę i zmiany podziału treści pomiędzy stanowiska, liczby stanowisk itp., pod warunkiem zachowania tego samego lub większego zakresu tematycznego.

11. Stanowisko interaktywne składające się z monitora i urządzenia wskazującego (odrębne, np. klawiatura/trackball lub w ramach ekranu dotykowego), które pozwala na przeglądanie treści.

Wyposażenie:

- Ekran kolorowy LCD o rozdzielczości minimalnej 1024x768,
- Urządzenie wejściowe j.w.,
- Opcjonalnie głośniki/słuchawki,
- Opcjonalnie drukarka.

Obudowa - różne: postument, akcesoria (beczka/skrzynia), wmontowane w ścianie.

12. Stanowisko interaktywne składające się z ekranu w formie stołu z blatem stanowiącym monitor na którym widać wyświetlane treści.

Wyposażenie:

Stół z ekranem,

Urządzenie wejściowe na obrzeżu stołu (np. TrackBall),

Wbudowane głośniki.

L. Lokacja - kompleksowe odwzorowanie miejsca poprzez scenografię, wystrój, meble.

C. Mapa lub grafika z elementami interaktywnymi wyświetlona (podłożona) pod duży fragment posadzki pomieszczenia.

Konstrukcja:

Przeszklona podłoga,

Legarki lub podkłady podtrzymujące,

Podświetlenie,

Lokacje interaktywne (obszary na mapie pozwalające na wyświetlanie określonej treści, związanej z daną lokalizacją).

E. Eksperymenty - możliwość „wypróbowania” kopii sprzętu z epoki.

S. Pojedyncze elementy (piśmiennictwo, broń, sprzęty z epoki, zdjęcia) - eksponowane w gablotach wbudowanych w ścianę lub naściennych, podświetlanych.

INTERNETOWA CZĘŚĆ MUZEUM

W ramach przygotowania treści ekspozycji, Wykonawca opracuje stronę internetową Muzeum, zawierającą co najmniej:

- Podstawowe dane o muzeum (dojazd, godziny otwarcia, informacje organizacyjne),
- Wirtualną ekspozycję - część treści z muzeum, oraz część treści dodatkowych, dostępnych
- Opcjonalnie możliwość podglądu "na żywo" wnętrza muzeum (w godzinach zwiedzania, do rozważania - powiązane z kamerami monitoringu)
- Ankietę online, pozwalającą gromadzić dane zwrotne dot. opinii odwiedzających o ekspozycji, uwag i sugestii,
- Możliwość rezerwacji zwiedzania grupowego (wycieczek), i opcjonalnie wynajęcia sali na parterze na imprezy powiązane tematycznie z Muzeum.

Dodatkowo Wykonawca opracuje:

- Internetową "wizytówkę" muzeum, w postaci podstrony html i pliku PDF oraz 2 bannerów reklamowych, zapewniającą możliwość promocji muzeum na portalach regionalnych,
- System pozwalający na przesyłanie e-maili odwiedzającym - np. przy stanowiskach gdzie można będzie przebrać się w stroje z epoki, możliwość zrobienia fotografii i przesłania na podany przez odwiedzającego adres e-mail; przy stanowisku prezentującym pozostałości Państwa Krzyżackiego - możliwość wysłania na podany adres e-mail instrukcji dojazdu do danej lokalizacji.

POMIESZCZENIA SANITARNE

Pomieszczenia sanitarne powinny być w pełni wykończone i wyposażone we wszystkie niezbędne urządzenia (ceramika sanitarna, pojemniki na papier, szafki, kosze na śmieci), gotowe do użytku. W sanitariatach dla osób niepełnosprawnych należy zainstalować odpowiednie pochyty i poręcze. W sanitariatach powinny znaleźć się pojemniki z mydłem w płynie, oraz suszarki do rąk przy umywalkach.

Szczegółowe formy i funkcjonalność urządzeń elektronicznych winny być uzgodnione z Inwestorem na etapie szczegółowej koncepcji.

W ramach inwestycji należy zapewnić serwis urządzeń oraz sprzętu komputerowego przez okres min. 5 lat od zakończenia prac budowlanych.

Na terenie placu dookoła budynku należy zapewnić tzw. „hot spot” - bezprzewodowy dostęp do Internetu.

INSTALACJA I KONFIGURACJA SPRZĘTU

Wykonawca dostarczy sprzęt komputerowy i elektroniczny związany ze stanowiskami ekspozycyjnymi, i wykona jego montaż, instalację oprogramowania i skonfiguruje do pracy zgodnie z założeniami. Wykonawca odpowiedzialny jest za to, aby zainstalowane programy działały płynnie na zakupionym sprzęcie.

Wykonawca skonfiguruje sieć lokalną, uwzględniając zabezpieczenie dostępu osobom niepowołanym.

Wykonawca zainstaluje serwer + router obsługujące sieć lokalną w pomieszczeniu administracji.

SYSTEMY NAGŁOŚNIENIA

We wszystkich salach należy zapewnić system dźwięku 3d, umożliwiający ciągłe odtwarzanie nagranych sekwencji dźwiękowych.

Systemy głośnikowe należy podwiesić na ścianach tak aby zapewnić właściwą akustykę dostosowaną do funkcji pomieszczenia.

KOMPUTERY

Wykonawca zakupi komputery klasy PC, pozwalające na płynne działanie wyszczególnionego oprogramowania, o parametrach nie gorszych niż:

Typ zainstalowanego procesora Intel Core 2 Duo

Częstotliwość procesora 2,93 GHz

Pojemność pamięci cache [L2] 3 MB

Pojemność zainstalowanego dysku 320 GB

Typ zainstalowanego dysku SATA II

Zainstalowane sterowniki dysków 2 x SATA

Pojemność zainstalowanej pamięci 2048 MB

3.7 WYMAGANIA W ZAKRESIE ZAGOSPODAROWANIA TERENU

Nie planuje się gruntownej przebudowy zagospodarowania terenu - nienaruszony pozostaje układ ścieżek, i niedawno położone nawierzchnie z kostki granitowej. Należy wykonać elementy związane z zagospodarowaniem terenu przewidziane w załączonej dokumentacji projektowej.

W ramach prac związanych z zagospodarowaniem terenu należy dodatkowo przewidzieć:

1. Remont fontanny

Wymiana istniejącego murku (ściany niecki) - konstrukcja betonowa. Z wierzchu i od zewnątrz masywna okładzina granitowa polerowana (granit szary lub czerwony), grubość płyt min. 4 cm, zabezpieczona przed wnikiem wody, mocowana na kotwy. Szerokość wierzchu murku - min. 40 cm, z możliwością siedzenia. Wnętrze niecki wyrównane masą wyrównawczą (np. ASOCRET lub podobną), uszczelnione (np. AQUAFIN 2K lub inna o nie gorszych parametrach). W przypadku osobnej konstrukcji płyty dennej i niecki należy styk zabezpieczyć taśmą wg zaleceń producenta zastosowanych systemów uszczelniających. Niecka wyłożona mozaiką dedykowaną do fontann i basenów, w kolorze jasnoszarym, 20x20 lub 25x25mm (użyć

dedykowanej do fontann i basenów masy klejowej, np. Unifix 2K lub podobnej). Dookoła fontanny wykonać opaskę z 3 rzędów kostki granitowej 4/6 na podbudowie z chudego betonu. Granitowa okładzina ścianek niecki powinna wchodzić „pod” kostkę granitową (poniżej poziomu terenu). W zależności od możliwości istniejącej instalacji fontannowej zastosować słup wody lub kopułę wodną na środku niecki, oraz cztery dysze wachlarzowe o szerokim strumieniu wody z czterech stron fontanny. Należy przewidzieć podświetlenie fontanny światłem kolorowym (podświetlenie całości po obwodzie jednym kolorem - proponowany niebieski, i punktowe z czterech stron - pod dyszami - proponowane czerwone, tak aby utworzyć wzór krzyża, nawiązanie do tematyki Muzeum). Wykonawca przedłoży koncepcję i uzgodni z Zamawiającym ostateczną kompozycję dysz i kolorystykę fontanny.

2. Wymianę opraw oświetleniowych

Wymiana opraw latarni na terenie Rynku na nowe, oraz renowacja lub wymiana słupów oświetleniowych. Proponuje się alternatywnie oprawy oświetleniowe w nowocześniejszej stylistyce, np. Philips Metronomis CDS 570, lub latarnie tradycyjne nawiązujące stylistyką do obecnych (do uzgodnienia z Zamawiającym i konserwatorem zabytków). Dodatkowo przewidziano uzupełnienie o 4 nowe latarnie.

3. Wymianę małej architektury (ławki, kosze na śmieci). Proponuje się kosze na śmieci Komserwis Agora lub inne nie gorsze, ławki Komserwis Wenecja 001110 lub inne nie gorsze.

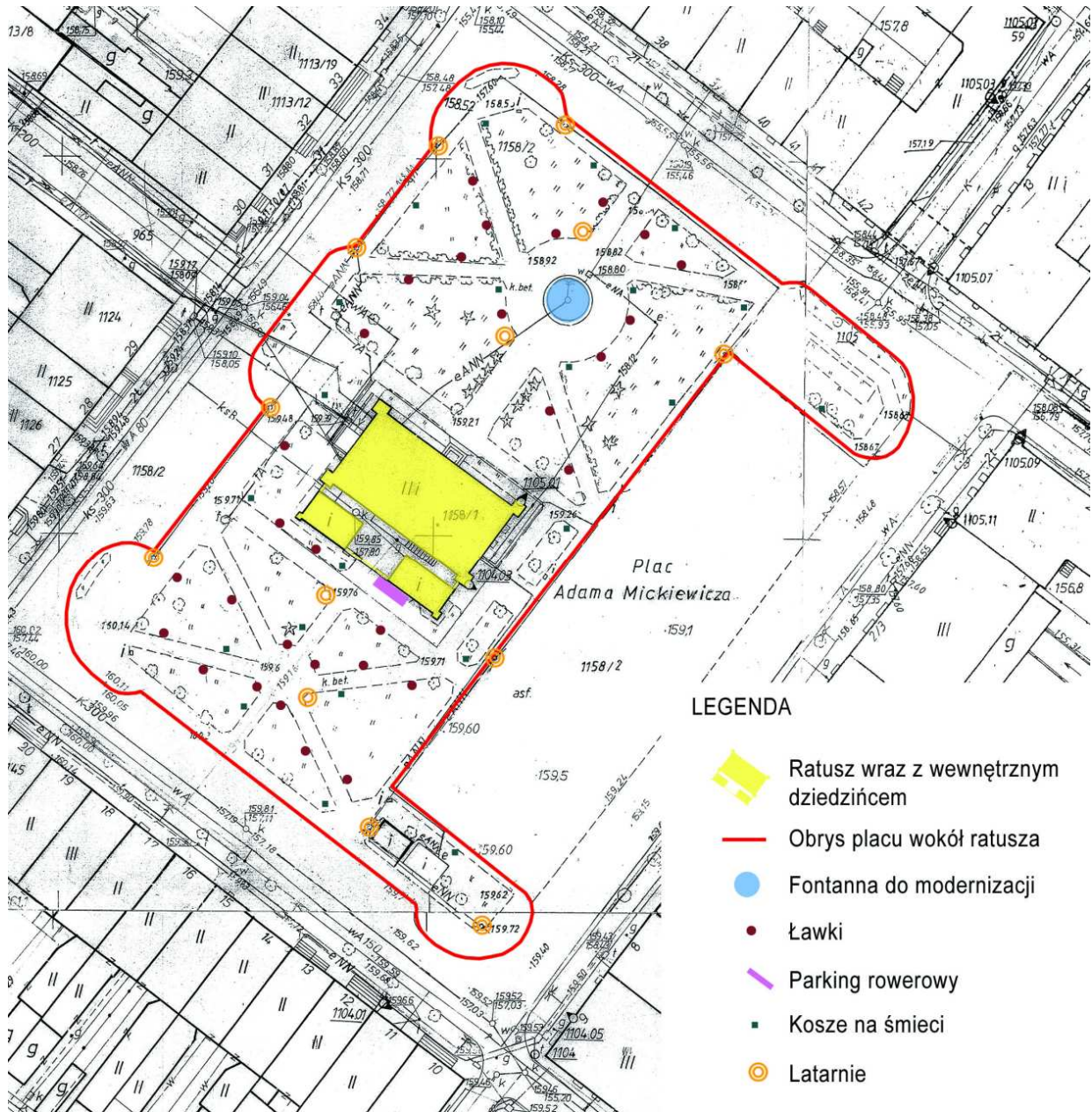
4. Lokalizację na rynku posągu rycerza krzyżackiego, siedzącego na ławce bądź stojącego. Forma i lokalizacja do doprecyzowania w ustaleniach z Zamawiającym.

5. Lokalizację parkingu rowerowego na min. 10 stanowisk, np. typu Komserwis Ratusz 008218 lub równoważne (oznaczone na rysunku zagospodarowania).

6. Zrealizowanie punktu bezprzewodowego dostępu do Internetu, dostępnego na terenie placu dookoła Ratusza. Dane dostępne do Internetu będą dostępne w pomieszczeniu obsługi muzeum (wejście od dziedzińca).

Należy również przewidzieć - zgodnie z załączonym projektem - podświetlenie elewacji, eksponujące budynek Ratusza w krajobrazie miejskim.

Poniżej załączono rysunek na którym uwidoczniono poszczególne elementy zagospodarowania terenu.



4. Część informacyjna

4.1 PRZEPISY PRAWNE I NORMY ZWIĄZANE Z REALIZACJĄ ZAMÓWIENIA

- Ustawa z dnia 27 marca 2003r. O planowaniu i zagospodarowaniu przestrzennym Dz. U. z 2003r, Nr 80, poz. 717.
- Ustawa z dnia 7 lipca 1994r. Prawo budowlane, Dz. U. z 2003r, Nr 207, poz. 216, z późniejszymi zmianami.
- Rozp. Ministra Infrastruktury z dnia 12 kwietnia 2002 w sprawie warunków technicznych, jakim powinny odpowiadać budynki i ich usytuowanie. Dz. U. z 2002r, Nr 75, poz. 690, z późniejszymi zmianami.
- Ustawa z dnia 27 kwietnia 2001r. Prawo ochrony środowiska, Dz. U. z 2001r, Nr 62, poz. 267, z późniejszymi zmianami.
- Ustawa z dnia 16 kwietnia 2004r. O ochronie przyrody. Dz. U. z 2004r, Nr 92, poz. 880, z późniejszymi zmianami.
- Ustawa z dnia 27 kwietnia 2001r. O odpadach, Dz. U. z 2001r, Nr 62, poz. 628, z późniejszymi zmianami.
- Rozp. Ministra Gospodarki i Pracy z dnia 20 grudnia 2004 w sprawie szczegółowych warunków przyłączenia podmiotów do sieci elektroenergetycznych, ruchu i eksploatacji tych sieci. Dz. U. z 2005r, Nr 2, poz. 6.
- Rozp. Ministra Pracy i Polityki Społecznej z dnia 26 września 1997r. w sprawie ogólnych przepisów bezpieczeństwa i higieny pracy. Dz. U. Nr 129, poz. 844, z późniejszymi zmianami.
- Rozp. Ministra Infrastruktury z dnia 2 września 2004r. w sprawie szczegółowego zakresu i formy dokumentacji projektowej, specyfikacji technicznych wykonania i odbioru robót budowlanych oraz programu funkcjonalno-użytkowego. Dz. U. Nr 202. poz. 2072, z późniejszymi zmianami.
- Rozp. Ministra Infrastruktury z dnia 18 maja 2004r. w sprawie określenia metod i podstaw sporządzania kosztorysu inwestorskiego, obliczania planowanych kosztów prac projektowych oraz planowanych kosztów robót budowlanych określonych w programie funkcjonalno-użytkowym. Dz. U. Nr 130, poz. 1389.
- Polskie Normy (odpowiednio do wykonywanych prac) zgodnie z załącznikiem do Rozp. Ministra Infrastruktury z dnia 12 kwietnia 2002 w sprawie warunków technicznych, jakim powinny odpowiadać budynki i ich usytuowanie.

4.2 DODATKOWE WYTYCZNE INWESTORSKIE

WYMAGANIA DOTYCZĄCE OPRACOWANIA DOKUMENTACJI PROJEKTOWEJ

Ze względu na specyfikę muzeum interaktywnego, wymagane jest:

1. Opracowanie szczegółowej koncepcji ekspozycji, opisującej dokładny wygląd i parametry stanowisk interaktywnych i wystroju wnętrz,

2. Opracowanie koncepcji architektonicznej, w postaci rzutów odpowiadających szczegółowością rysunkowej części projektu budowlanego, ze zwięzłym opisem,
3. Uzyskanie akceptacji Zamawiającego i - w wymaganym przepisami zakresie - konserwatora zabytków.

Na podstawie ostatecznych, zaakceptowanych przez Inwestora koncepcji i dodatkowych wytycznych Wykonawca opracuje m.in.:

- projekty poszczególnych stanowisk i projekt wnętrz
- projekt budowlany - w niezbędnym zakresie,
- projekty wykonawcze,
- specyfikacje techniczne wykonania i odbioru robót budowlanych,
- opracowania towarzyszące wymagane przepisami odrębnymi (np. informacja BIOZ).

Powyższe opracowania również powinny zostać przedłożone do akceptacji Zamawiającemu przed złożeniem wniosku o pozwolenie na budowę, bądź skierowaniem do realizacji.

Wykonawca powinien też zapewnić wykonanie:

- harmonogramu realizacji inwestycji,
- projektu organizacji robót,
- planu bezpieczeństwa i ochrony zdrowia,
- planu zapewnienia jakości wykonywanych robót budowlanych.

WYMAGANIA DOTYCZĄCE TREŚCI EKSPOZYCJI

W niniejszym PF-U podano listę stanowisk ekspozycyjnych, wraz z ich zakresem tematycznym.

Wykonawca w ramach zamówienia zobowiązany jest do:

1. Opracowania w konsultacji z Zamawiającym algorytmów działania i treści poszczególnych stanowisk, i pozyskania i opracowania materiałów źródłowych - tekstowych, graficznych, dźwiękowych i w razie potrzeby filmowych, a także oprogramowania pozwalającego w sposób prawidłowy, w razie potrzeby przy zastosowaniu urządzeń I/O wbudowanych w stanowiska, wyświetlać ww. treści.
2. Zapewnienia, iż wykorzystanie ww. materiałów i treści w Muzeum Państwa Krzyżackiego w Działdowie jest uregulowane w zakresie potencjalnych roszczeń osób trzecich, tj. Muzeum ma prawo bez dodatkowych opłat i roszczeń wykorzystywać te treści.
3. Instalacji i rozruchu urządzeń i oprogramowania w muzeum, i zapewnienia serwisu przez okres 5 lat od zakończenia robót budowlanych.

Zamawiający na etapie postępowania o udzielenie zamówienia przekaże dodatkowe wytyczne dotyczące treści ekspozycji.

WYMAGANIA DOTYCZĄCE BUDOWY

Przy wykonywaniu robót budowlanych należy stosować wyroby, które zostały dopuszczone do obrotu oraz powszechnego lub jednostkowego stosowania w budownictwie. Wszystkie niezbędne elementy powinny być wykonane w standardzie i zgodnie z obowiązującymi normami.

Minimalny wymagany okres gwarancji na przedmiot zamówienia w zakresie robót budowlanych oraz na zamontowany osprzęt wynosi 36 miesięcy.

W okresie rękojmi i gwarancji wykonawca powinien zapewnić usunięcie usterek, wad i awarii usterek w ciągu 7 dni od ich zgłoszenia.

4.3 ZAŁĄCZNIKI

A. DOKUMENTY POTWIERDZAJĄCE ZGODNOŚĆ ZAMIERZENIA BUDOWLANEGO Z WYMAGANIAMI WYNIKAJĄCYMI Z ODRĘBNYCH PRZEPISÓW

Wypis i wyrys z Miejscowego Planu Zagospodarowania Przestrzennego.

B. OŚWIADCZENIE O PRAWIE DO DYSPONOWANIA NIERUCHOMOŚCIĄ NA CELE BUDOWLANE

Ja, niżej podpisany(a)¹⁾

.....
(imię i nazwisko osoby ubiegającej się o wydanie pozwolenia na budowę albo osoby umocowanej do złożenia oświadczenia w imieniu osoby prawnej ubiegającej się o wydanie pozwolenia na budowę)

legitymujący(a) się

.....
...,
(numer dowodu osobistego lub innego dokumentu stwierdzającego tożsamość i nazwa organu wydającego)

urodzony(a) w

.....
(data) (miejsce)

zamieszkały(a)

.....
....., (adres)

po zapoznaniu się z art. 32 ust. 4 pkt 2 ustawy z dnia 7 lipca 1994 r. - Prawo budowlane (Dz. U. z 2003 r. Nr 207, poz. 2016, z późn. zm.),

oświadczam, że posiadam prawo do dysponowania nieruchomością oznaczoną w ewidencji gruntów i budynków jako działka(i)

nr w obrębie ewidencyjnym
..... w jednostce

ewidencyjnej

.....
.....

na cele budowlane, wynikające z tytułu:

- 1) własności,
- 2) współwłasności

.....
.....,

(wskazanie współwłaścicieli - imię, nazwisko lub nazwa oraz adres)

oraz zgodę wszystkich współwłaścicieli na wykonywanie robót budowlanych objętych wnioskiem o pozwolenie na budowę z

dnia
.....

.....,

3) użytkowania wieczystego

.....,

4) trwałego zarządu²⁾

.....,

5) ograniczonego prawa rzeczowego²⁾

.....,

6) stosunku zobowiązaniowego, przewidującego uprawnienie do wykonywania robót i obiektów budowlanych²⁾

.....
.....,

wynikające z następujących dokumentów potwierdzających powyższe prawo do dysponowania
nieruchomością na cele budowlane³⁾

.....
.....

7).....
.....

(inne)

Oświadczam, że posiadam pełnomocnictwo z dnia do
reprezentowania osoby prawnej

.....
. upoważniające mnie

(nazwa i adres osoby prawnej)

do złożenia oświadczenia o posiadanym prawie do dysponowania nieruchomością na cele budowlane w
imieniu osoby prawnej. Pełnomocnictwo przedstawiam w załączeniu.⁴⁾

Świadomy odpowiedzialności karnej za podanie w niniejszym oświadczeniu nieprawdy, zgodnie z art.
233 Kodeksu karnego, potwierdzam własnoręcznym podpisem prawdziwość danych zamieszczonych
powyżej.

.....
(miejsowość, data)

.....
(podpis(y))

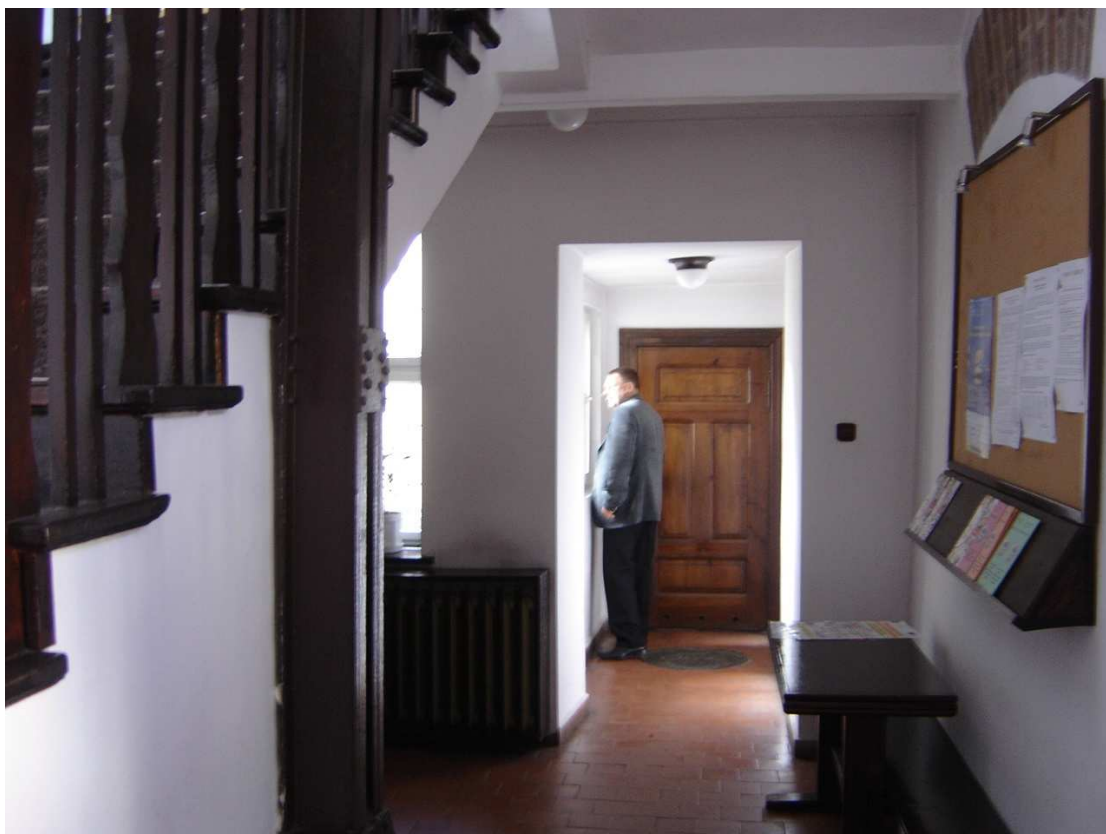
1) Jeżeli oświadczenie składa więcej niż jedna osoba, należy wpisać wszystkie osoby składające
oświadczenie oraz ich dane.

2) Należy wskazać właściciela nieruchomości.

3) Należy wskazać dokument, z którego wynika tytuł do dysponowania nieruchomością na cele
budowlane. 4) Dotyczy wyłącznie osób posiadających pełnomocnictwo do reprezentowania osób
prawnych.

C. KOPIA MAPY ZASADNICZEJ TERENU INWESTYCJI

D. DOKUMENTACJA FOTOGRAFICZNA



Widok na korytarz (1.9) Z lewej strony schody prowadzące na piętro.



Drzwi z korytarza do pokoju biurowego (1.8)



Toalety na parterze do adaptacji na potrzeby muzeum (1.11)



Hall reprezentacyjny na piętrze (2.8)



Widok hallu reprezentacyjnego, jest tu dość miejsca na adaptacje do sali wystawowej muzeum.



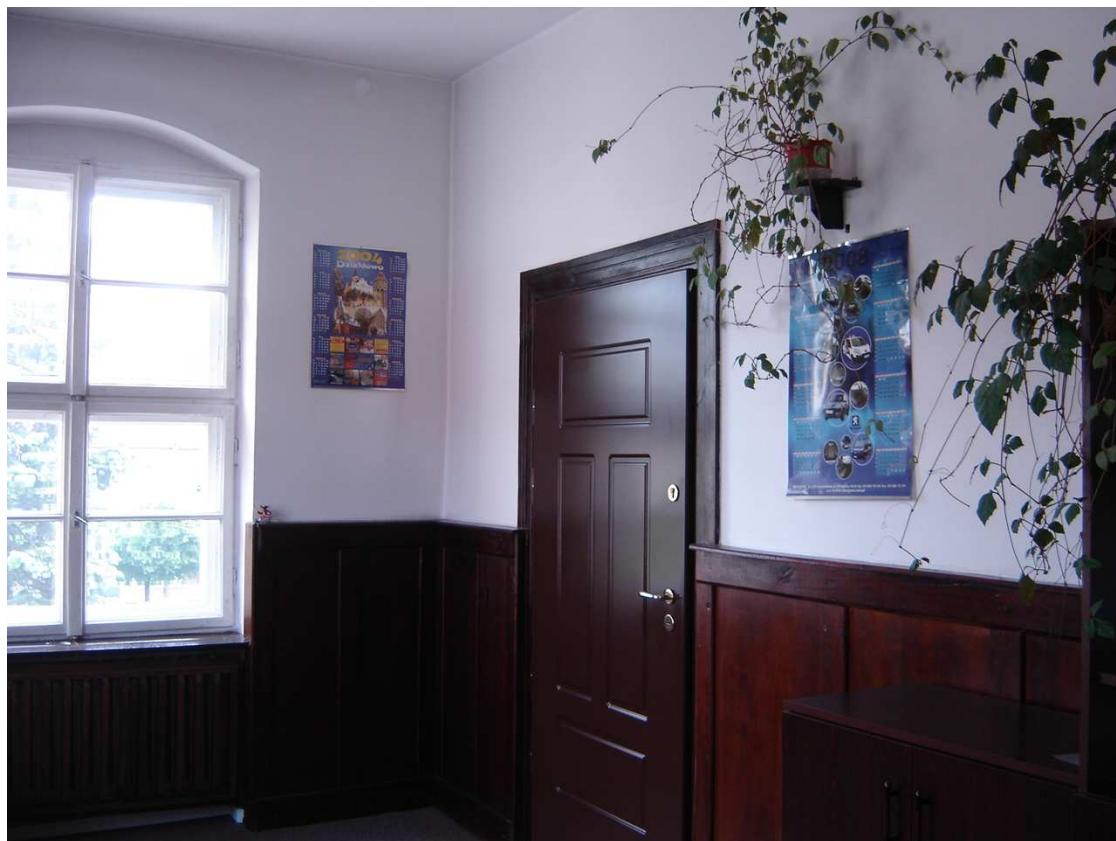
„Sala konferencyjna” (2.4) – obecnie biuro Straży Miejskiej. Odpowiednio duże pomieszczenie mogące pomieścić stanowiska ekspozycyjne wymagające więcej miejsca.



Biuro straży miejskiej – widok na przeciwną ścianę.



Pomieszczenie biurowe (2.1) – po zasłonięciu okien mogące służyć jako salka audiowizualna.



Pomieszczenie biurowe(2.1) – widok na drzwi.



Pomieszczenie biurowe (2.3).



Pomieszczenie biurowe (2.3) – widok na drzwi wejściowe.



Pomieszczenie biurowe (2.2) – drzwi są zasłonięte i przerobione na szafkę z półkami.



Pomieszczenie biurowe (2.2) – widok na przeciwną ścianę. Drzwi zasłonięte szafą metalową.



Pomieszczenie biurowe (2.2) – widok od strony okien



Widok na schody prowadzące z pomieszczenia (1.5) na piętro do hallu reprezentacyjnego.



Widok na strome schody prowadzące z hallu reprezentacyjnego na poddasze



Poddasze – wentylacja z dolnych pomieszczeń wyprowadzona w przestrzeń strychu.



Masywna konstrukcja dachu



Poddasze.





Uskok między poziomami podłogi podłogi na strychu.





Drabina prowadzi do pomieszczenia zegara w wieży zegarowej ratusza.





Widok na dziedziniec Ratusza.



Widok z góry na budynek sanitariatów na parterze.



Elewacja południowa ratusza. Widok na bramę oraz mury otaczające dziedziniec.



Elewacja północna ratusza. Po wejściu do hallu po lewej stronie znajduje się sala ślubów. Na piętrze z tej strony ratusza sale biurowe.



Elewacja wschodnia ratusza.



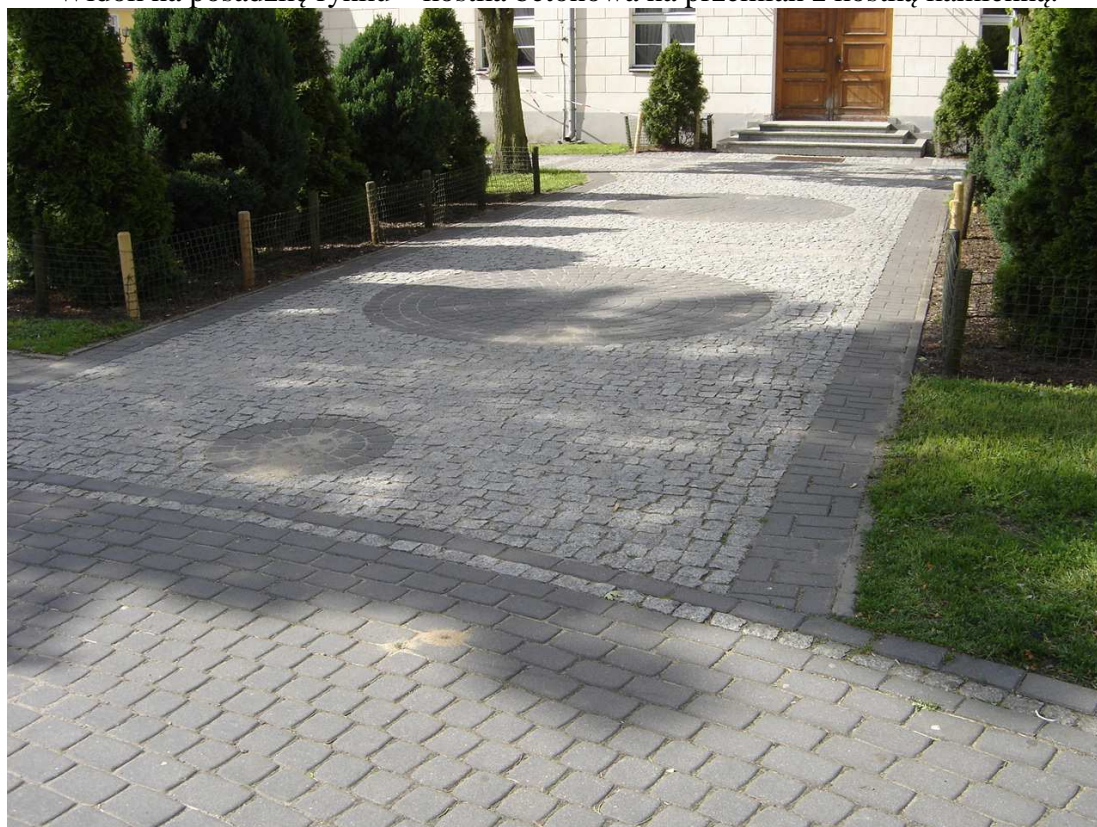
Elewacja zachodnia. Za drzwiami znajdują się proste schody prowadzące na piętro ratusza.



Widok na bramę na dziedziniec.



Widok na posadzkę rynku – kostka betonowa na przemian z kostką kamienną.



Kostka betonowa i kamienna placu przed południową elewacją ratusza

E. DOKUMENTACJA PROJEKTOWA REMONTU BUDYNKU RATUSZA