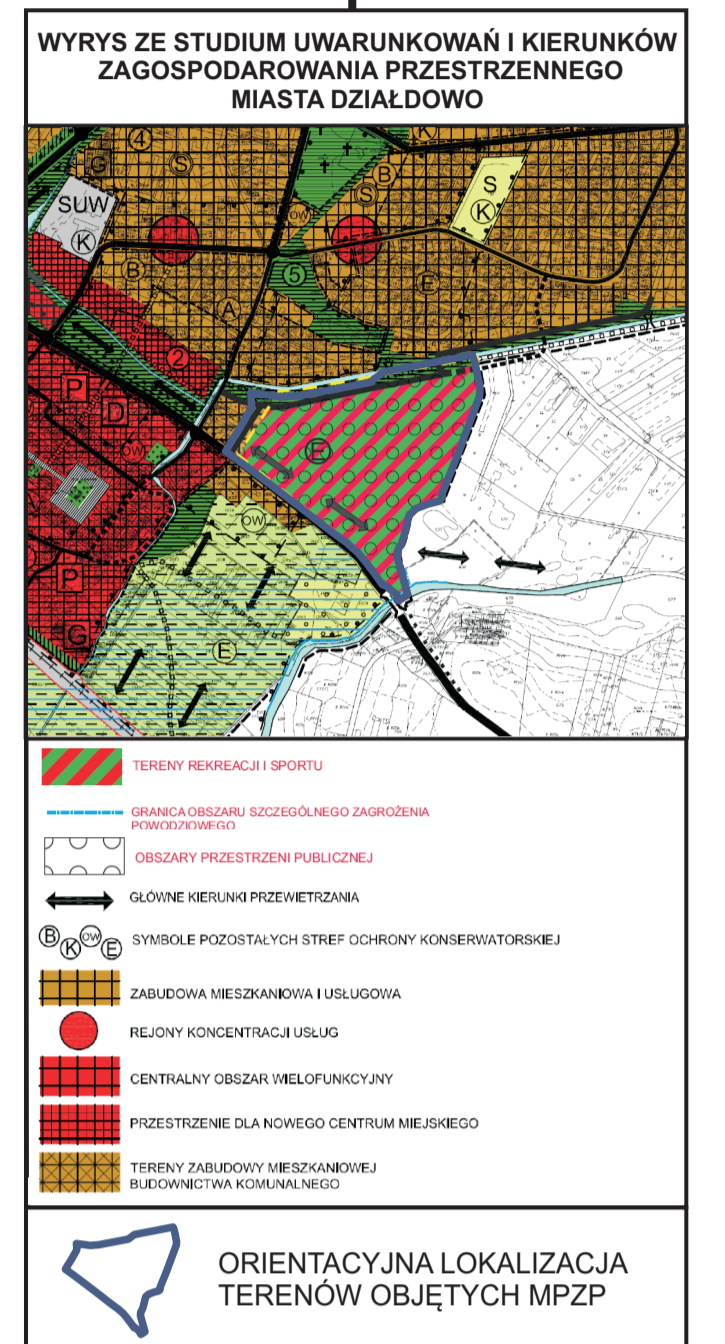
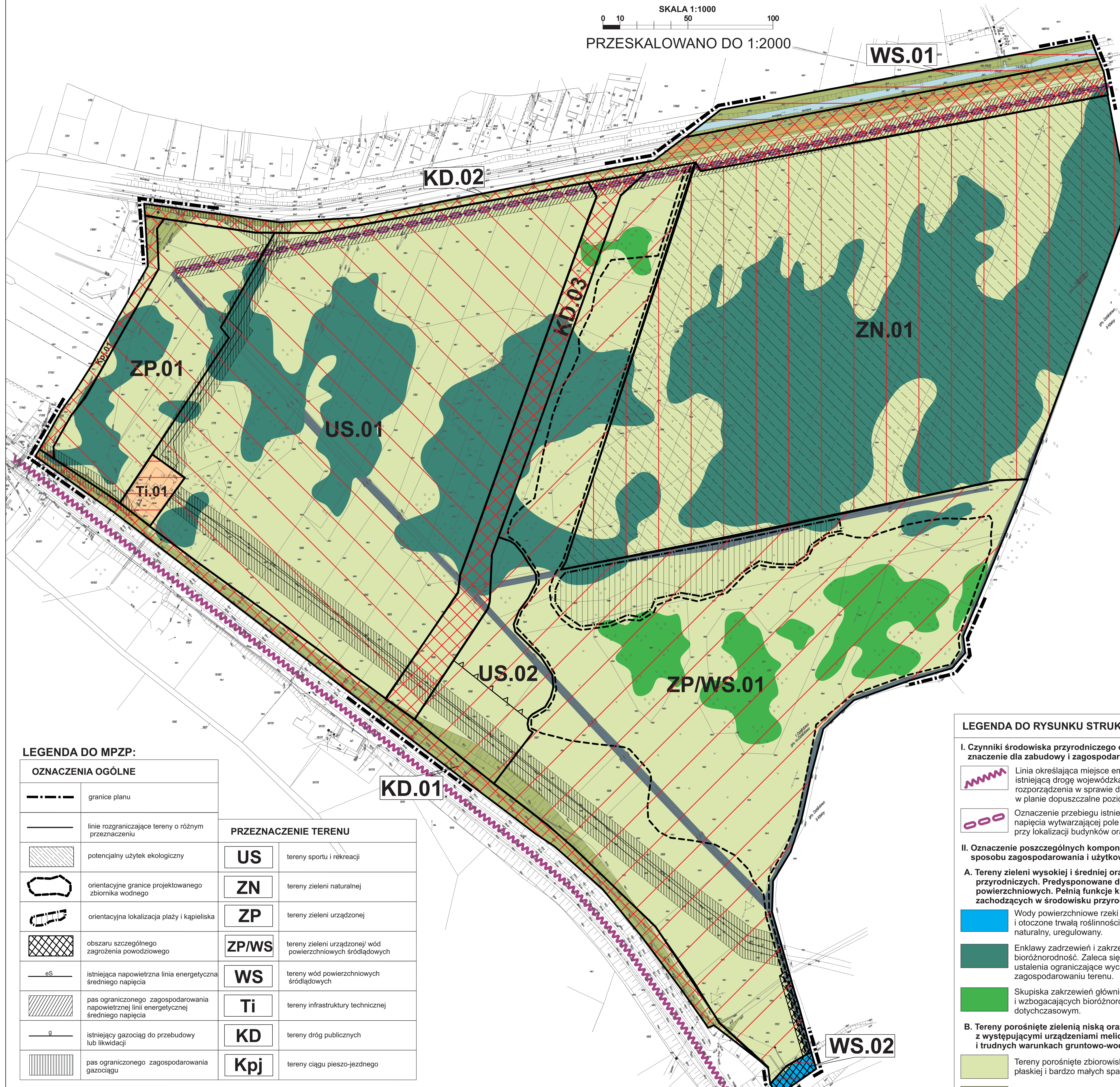


RYSUNEK DO PROGNOZY ODDZIAŁYWANIA NA ŚRODOWISKO ZMIANY MIEJSCOWEGO PLANU ZAGOSPODAROWANIA PRZESTRZENNEGO MIASTA DZIAŁDOWO W REJONIE ULICY MŁAWSKIEJ

ZAŁĄCZNIK GRAFICZNY

SKALA 1:1000
PRZESKALOWANO DO 1:2000



LEGENDA DO MPZP:

OZNACZENIA OGÓLNE		PRZEZNACZENIE TERENU	
	granicę planu	US	tereny sportu i rekreacji
	linie rozgraniczające tereny o różnym przeznaczeniu	ZN	tereny zieleni naturalnej
	potencjalny użytek ekologiczny	ZP	tereny zieleni urządzonej
	orientacyjne granice projektowanego zbiornika wodnego	ZP/WS	tereny zieleni urządzonej/ wód powierzchniowych śródlądowych
	orientacyjna lokalizacja plaży i kąpieliska	WS	tereny wód powierzchniowych śródlądowych
	obszaru szczególnego zagrożenia powodziowego	Ti	tereny infrastruktury technicznej
	istniejąca napowietrzna linia energetyczna średniego napięcia	KD	tereny dróg publicznych
	pas ograniczonego zagospodarowania napowietrznej linii energetycznej średniego napięcia	Kpj	tereny ciągu pieszo-jezdnego
	istniejący gazociąg do przebudowy lub likwidacji		
	pas ograniczonego zagospodarowania gazociągu		

PROGNOZOWANE SKUTKI USTALEŃ PROJEKTU PLANU DLA ŚRODOWISKA:

- Ponieważ projektowane przeznaczenie terenu w analizowanym miejscowym planie zagospodarowania przestrzennego zachowuje obecny sposób wykorzystania i użytkowania terenu a także może prowadzić do podniesienia walorów środowiska prognozuje się ZACHOWANIE DOTYCHCZASOWYCH WALORÓW ŚRODOWISKA Z OGRANICZENIEM MOŻLIWOŚCI ICH POGORSZENIA I TENDENCJĄ DO POLEPSZENIA
- Ponieważ projektowane przeznaczenia terenów w analizowanym miejscowym planie zagospodarowania przestrzennego uwzględniają i adaptują istniejący stan funkcjonalno-przestrzenny, a także go chronią prognozuje się ZACHOWANIE OBECNYCH WALORÓW ŚRODOWISKA BEZ MOŻLIWOŚCI ICH POGORSZENIA
- Ponieważ projektowane przeznaczenia terenów w analizowanym miejscowym planie zagospodarowania przestrzennego są inne niż obecne sposoby wykorzystania i użytkowania terenów ale nie spowodują negatywnego oddziaływania na środowisko prognozuje się ZMIANĘ OBECNYCH WALORÓW ŚRODOWISKA PROWADZĄCĄ DO POWSTANIA NOWEJ JAKOŚCI ŚRODOWISKA
- Ponieważ projektowane przeznaczenia terenów w analizowanym miejscowym planie zagospodarowania przestrzennego są inne niż obecne sposoby wykorzystania i użytkowania terenów gdyż wprowadzają nowe zagospodarowanie terenu, w tym zbiornik wodny prognozuje się ZMIANĘ DOTYCHCZASOWYCH WALORÓW ŚRODOWISKA PROWADZĄCĄ DO POWSTANIA NOWEJ JAKOŚCI ŚRODOWISKA Z MOŻLIWOŚCIĄ ICH POGORSZENIA LUB POLEPSZENIA
- Ponieważ projektowane przeznaczenia terenów w analizowanym miejscowym planie zagospodarowania przestrzennego są inne niż obecne sposoby wykorzystania i użytkowania terenów, lecz stanowią konieczne i niezbędne minimum do obsługi komunikacyjnej analizowanych terenów i nie spowodują znaczącego negatywnego oddziaływania na środowisko prognozuje się ZMIANĘ OBECNYCH WALORÓW ŚRODOWISKA PROWADZĄCĄ DO ICH POGORSZENIA

LEGENDA DO RYSUNKU STRUKTURY EKOFIZJOGRAFICZNEJ I WALORYZACJI:

- I. Czynniki środowiska przyrodniczego oraz uwarunkowania i elementy przestrzenne mające znaczenie dla zabudowy i zagospodarowania terenu.
 - Linia określająca miejsce emisji hałasu komunikacyjnego (samochodowego) stanowiącej istniejącą drogę wojewódzką nr 544. Dla terenów chronionych akustycznie przepisami rozporządzenia w sprawie dopuszczalnych poziomów hałasu w środowisku należy określić w planie dopuszczalne poziomy hałasu zgodnie z przepisami w/w rozporządzenia.
 - Oznaczenie przebiegu istniejącej napowietrznej linii elektroenergetycznej średniego napięcia wytwarzającej pole elektromagnetyczne, którego oddziaływanie należy uwzględnić przy lokalizacji budynków oraz długookresowym przebywaniu ludzi.
 - II. Oznaczenie poszczególnych komponentów środowiska wraz z waloryzacją i analiza aktualnego sposobu zagospodarowania i użytkowania terenów.
 - A. Tereny zieleni wysokiej i średniej oraz wód powierzchniowych o wysokich walorach przyrodniczych. Predysponowane do zagospodarowania jako tereny zieleni naturalnej i wód powierzchniowych. Pełnią funkcje krajobrazowe i ekologiczne w stosunku do procesów zachodzących w środowisku przyrodniczym.
 - Wody powierzchniowe rzeki Wkry. Powinny być chronione przed splywem zanieczyszczeń i otoczone trwałą roślinnością trawiastą. Zgodnie z informacjami geomielportalu - ciek naturalny, uregulowany.
 - Enklawy zadrzewień i zakrzewień. Pełnią znaczące funkcje ekologiczne, w tym wzbogacają bioróżnorodność. Zaleca się pozostawić w stanie naturalnym, dotychczasowym i zapisać ustalenia ograniczające wycinkę, ewentualnie wykorzystać (wkomponować) w przyszłym zagospodarowaniu terenu.
 - Skupiska zakrzewień głównie wierzbowych, wpływających korzystnie na krajobraz i wzbogacających bioróżnorodność. W miarę możliwości sugeruje się pozostawić w stanie dotychczasowym.
 - B. Tereny porośnięte zielenią niską oraz pojedynczymi zadrzewieniami i zakrzewieniami z występującymi urządzeniami melioracyjnymi na ogół o przeciętnych walorach przyrodniczych i trudnych warunkach gruntowo-wodnych.
 - Tereny porośnięte zbiorowiskami roślinności półnaturalnej i synantropijnej o rzeźbie niemal płaskiej i bardzo małych spadkach, miejscami wykorzystywane rolniczo, głównie jako łąki.
 - Tereny położone wzdłuż dróg i rowów melioracyjnych porośnięte zielenią niską, głównie synantropijną i ruderalną oraz miejscami pojedynczymi zadrzewieniami oraz zakrzewieniami.
 - Otwarty rów melioracyjny „Kanał Młyński”. Odprowadza zebrane wody z pobliskich terenów bezpośrednio do rzeki Wkry. Sugeruje się jego ochronę przed splywem zanieczyszczeń i otoczenie trwałą roślinnością trawiastą.
 - Urządzenia melioracji szczegółowej - rowy melioracyjne na ogół w przeciętnym stanie technicznym - częściowo zarosnięte i miejscami słabo drożne. Powinny być chronione przed splywem zanieczyszczeń i otoczone trwałą roślinnością trawiastą.
 - C. Tereny przekształcone działalnością ludzką z towarzyszącymi zbiorowiskami głównie roślinności ruderalnej oraz antropogenicznej (ozdobnej) o niskich walorach przyrodniczych.
 - Teren stacji redukcyjnej gazu - ogrodzony i zagospodarowany.
 - Istniejąca droga gruntowa (gmina) o nawierzchni przepuszczalnej, obsługująca przylegające nieruchomości.
- UWAGA** - Skupiska powyższej roślinności zostały wyznaczone na podstawie m.in. ortofotomapy, zdjęć satelitarnych i wizji terenowych.
- Szczegółowy wykaz gatunków flory i fauny występujących na powyższych terenach zamieszczono w części opisowej prognozy.