



Pracownia SPATIUM Monika Jabłońska  
ul. Nasienna 19, 10-816 Olsztyn, tel. 609-789-098

OCHRONA I KSZTAŁTOWANIE ŚRODOWISKA - ARCHITEKTURA I REWITALIZACJA  
KRAJOBRAZU - PLANOWANIE PRZESTRZENNE I URBANISTYKA

PROGNOZA ODDZIAŁYWANIA NA ŚRODOWISKO PROJEKTU  
ZMIANY MIEJSCOWEGO PLANU ZAGOSPODAROWANIA PRZESTRZENNEGO  
MIASTA DZIAŁDOWO W REJONIE ULICY MŁAWSKIEJ



AUTORZY OPRACOWANIA:

MGR INŻ. MONIKA JABŁOŃSKA

MGR INŻ. PAWEŁ JABŁOŃSKI

OLSZTYN – KWIECIEŃ 2017 r.

## SPI S TREŚCI

### CZĘŚĆ OPISOWA

WSTĘP.....	4
1. INFORMACJE O ZAWARTOŚCI, GŁÓWNYCH CELACH PROJEKTOWANEGO DOKUMENTU ORAZ JEGO POWIĄZANIACH Z INNYMI DOKUMENTAMI	
1.1. PODSTAWA PRAWNA I MERYTORYCZNA ORAZ ZAKRES PROGNOZY.....	4
1.2. CEL OPRACOWANIA PROGNOZY I METODY PRACY.....	5
1.3. INFORMACJA O ZAWARTOŚCI I GŁÓWNYCH CELACH PROJEKTU ZMIANY PLANU	
1.3.1. STRUKTURA PROJEKTU ZMIANY PLANU.....	5
1.3.2. CEL SPORZĄDZENIA PROJEKTU ZMIANY PLANU.....	6
1.3.3. ZASADY ZAGOSPODAROWANIA OBSZARU.....	6
1.4. ZMIANY W ZAGOSPODAROWANIU OBSZARU – RÓŻNICE POMIĘDZY PROJEKTOWANĄ ZMIANĄ PLANU A OBOWIĄZUJĄCYM PLANEM.....	8
1.5. POWIĄZANIE USTALEŃ ZAWARTYCH W PROJEKCIE ZMIANY PLANU Z INNYMI DOKUMENTAMI.....	9
2. INFORMACJE O METODACH ZASTOSOWANYCH PRZY SPORZĄDZANIU PROGNOZY.....	22
3. PROPOZYCJE DOTYCZĄCE PRZEWIDYWANYCH METOD ANALIZY SKUTKÓW REALIZACJI POSTANOWIEŃ PROJEKTU ZMIANY PLANU ORAZ CZĘSTOTLIWOŚCI JEJ PRZEPROWADZANIA.....	23
4. INFORMACJE O MOŻLIWYM TRANSGRANICZNYM ODDZIAŁYWANIU NA ŚRODOWISKO.....	24
5. ISTNIEJĄCY STAN ŚRODOWISKA ORAZ POTENCJALNE ZMIANY JEGO STANU W PRZYPADKU BRAKU REALIZACJI PROJEKTU ZMIANY PLANU	
5.1. ISTNIEJĄCY STAN ŚRODOWISKA.....	24
5.2. POTENCJALNE ZMIANY ISTNIEJĄCEGO STANU ŚRODOWISKA W PRZYPADKU BRAKU REALIZACJI PROJEKTU ZMIANY PLANU.....	34
6. STAN ŚRODOWISKA NA OBSZARACH OBJĘTYCH PRZEWIDYWANYM ZNACZĄCYM ODDZIAŁYWANIEM.....	35
7. ISTNIEJĄCE PROBLEMY OCHRONY ŚRODOWISKA ISTOTNE Z PUNKTU WIDZENIA REALIZACJI PROJEKTU ZMIANY PLANU, W SZCZEGÓLNOŚCI DOTYCZĄCE OBSZARÓW PODLEGAJĄCYCH OCHRONIE NA PODSTAWIE USTAWY Z DNIA 16 KWIEŃNIA 2004 R. O OCHRONIE PRZYRODY.....	35
8. CELE OCHRONY ŚRODOWISKA USTANOWIONE NA SZCZEBLU MIĘDZYNARODOWYM, WSPÓLNOTOWYM I KRAJOWYM, ISTOTNE Z PUNKTU WIDZENIA PROJEKTU PLANU, ORAZ SPOSOBY, W JAKICH TE CELE I INNE PROBLEMY ŚRODOWISKA ZOSTAŁY UWZGLĘDNIONE PODCZAS OPRACOWYWANIA PROJEKTU ZMIANY PLANU.....	37

9. PRZEWIDYWANE ZNACZĄCE ODDZIAŁYWANIA, W TYM ODDZIAŁYWANIA BEZPOŚREDNIE, POŚREDNIE, WTÓRNE, SKUMULOWANE, KRÓTKOTERMINOWE, ŚREDNIOTERMINOWE I DŁUGOTERMINOWE, STAŁE I CHWILOWE ORAZ POZYTYWNE I NEGATYWNE, NA CELE I PRZEDMIOT OCHRONY OBSZARU NATURA 2000 ORAZ INTEGRALNOŚĆ TEGO OBSZARU, A TAKŻE ŚRODOWISKO.....41
10. ROZWIĄZANIA MAJĄCE NA CELU ZAPOBIEGANIE, OGRANICZANIE LUB KOMPENSACJĘ PRZYRODNICZĄ NEGATYWNYCH ODDZIAŁYWAŃ NA ŚRODOWISKO, MOGĄCYCH BYĆ REZULTATEM REALIZACJI PROJEKTU ZMIANY PLANU, W SZCZEGÓLNOŚCI NA CELE I PRZEDMIOT OCHRONY OBSZARU NATURA 2000 ORAZ INTEGRALNOŚĆ TEGO OBSZARU.....49
11. ROZWIĄZANIA ALTERNATYWNE DO ROZWIĄZAŃ ZAWARTYCH W PROJEKCIE ZMIANY PLANU WRAZ Z UZASADNIENIEM ICH WYBORU ORAZ OPIS METOD DOKONANIA OCENY PROWADZĄCEJ DO TEGO WYBORU ALBO WYJAŚNIENIE BRAKU ROZWIĄZAŃ ALTERNATYWNYCH, W TYM WSKAZANIA NAPOTKANYCH TRUDNOŚCI WYNIKAJĄCYCH Z NIEDOSTATKÓW TECHNIKI LUB LUK WE WSPÓŁCZESNEJ WIEDZY.....49
12. WNIOSKI I PODSUMOWANIE.....49
13. STRESZCZENIE W JĘZYKU NIESPECJALISTYCZNYM.....51
- OŚWIADCZENIE WYNIKAJĄCE Z ART. 51 UST. 2 PKT. 1 LIT F USTAWY Z DNIA 3 PAŹDZIERNIKA 2008 R. *O UDOSTĘPNIANIU INFORMACJI O ŚRODOWISKU I JEGO OCHRONIE, UDZIALE SPOŁECZEŃSTWA W OCHRONIE ŚRODOWISKA ORAZ O OCENACH ODDZIAŁYWANIA NA ŚRODOWISKO* (T.J. Dz. U. z 2016 R. POZ. 353 ZE ZM.).

## CZĘŚĆ KARTOGRAFICZNA

ZAŁĄCZNIK GRAFICZNY W SKALI 1:1000 PN. „RYSUNEK DO PROGNOZY ODDZIAŁYWANIA NA ŚRODOWISKO PROJEKTU ZMIANY MIEJSCOWEGO PLANU ZAGOSPODAROWANIA PRZESTRZENNEGO MIASTA DZIAŁDOWO W REJONIE ULICY MŁAWSKIEJ”.

## WSTĘP

Niniejsza prognoza oddziaływania na środowisko powstała dla potrzeb projektu zmiany miejscowego planu zagospodarowania przestrzennego obszaru określonego załącznikiem graficznym do Uchwały Nr XXII/202/16 Rady Miasta Działdowo z dnia 10 listopada 2016 roku w sprawie przystąpienia do sporządzenia zmiany miejscowego planu zagospodarowania przestrzennego miasta Działdowo.

Zgodnie z art. 17 pkt 4 ustawy z dnia 27 marca 2003 r. *o planowaniu i zagospodarowaniu przestrzennym* (Dz. U. z 2016 r. poz. 778 ze zm.) wójt, burmistrz lub prezydent miasta/gminy po podjęciu przez radę gminy uchwały o przystąpieniu do sporządzenia planu miejscowego, sporządza projekt planu (...) wraz z prognozą oddziaływania na środowisko.

Prognoza oddziaływania na środowisko jest elementem strategicznej oceny oddziaływania na środowisko, o której mowa w ustawie o z dnia 3 października 2008 r. *o udostępnianiu informacji o środowisku i jego ochronie, udziale społeczeństwa w ochronie środowiska oraz o ocenach oddziaływania na środowisko* (tekst jedn. Dz. U. 2016 poz. 353 ze zm.). Zgodnie z art. 46 pkt 1 w/w ustawy projekt planu zagospodarowania przestrzennego wymaga przeprowadzenia strategicznej oceny oddziaływania na środowisko. W myśl art. 51 ust. 1 cytowanej ustawy organ opracowujący projekt planu sporządza prognozę oddziaływania na środowisko.

### 1. INFORMACJE O ZAWARTOŚCI, GŁÓWNYCH CELACH PROJEKTOWANEGO DOKUMENTU ORAZ JEGO POWIĄZANIACH Z INNYMI DOKUMENTAMI

#### 1.1. PODSTAWA PRAWNA I MERYTORYCZNA ORAZ ZAKRES PROGNOZY

Zgodnie z art. 17 pkt. 4 ustawy z dnia 27 marca 2003 r. *o planowaniu i zagospodarowaniu przestrzennym* projekt miejscowego planu zagospodarowania przestrzennego sporządza się wraz z prognozą oddziaływania tego planu na środowisko, uwzględniając ustalenia studium uwarunkowań i kierunków zagospodarowania przestrzennego gminy.

Zakres i stopień szczegółowości informacji wymaganych w prognozie oddziaływania na środowisko został określony w piśmie Regionalnego Dyrektora Ochrony Środowiska w Olsztynie – znak WOOS.411.162.2016.MT z dnia 20 grudnia 2016 r. oraz w opinii sanitarnej Państwowego Powiatowego Inspektora Sanitarnego w Działdowie – znak ZNS.470.9.2016 z dnia 11 stycznia 2017 r.

Podstawę merytoryczną opracowania prognozy stanowią:

- Projekt zmiany miejscowego planu zagospodarowania przestrzennego miasta Działdowo w rejonie ulicy Mławskiej.
- Obowiązujący plan miejscowy pn.: Miejscowy planu zagospodarowania przestrzennego miasta Działdowo.
- Akty i przepisy prawa związane z ochroną środowiska i przyrody.
- Publikacje związane z ochroną środowiska i przyrody.

Niniejsza prognoza wpływu ustaleń projektu zmiany planu na środowisko składa się z następujących części:

- opisowej zawierającej oceny hipotetycznej, opartej na zasadach logicznego wnioskowania, w tym opis poszczególnych elementów środowiska, ocenę ich stanu i wrażliwości, informacje o aktualnym zagospodarowaniu terenu i ustaleniach projektu zmiany planu, pełniącą funkcję informacyjną w stosunku do późniejszych etapów projektowania inwestycji, wskazując jakie problemy z zakresu ochrony środowiska muszą być w ich trakcie brane pod uwagę i rozwiązywane.
- kartograficznej stanowiącej integralną część niniejszego opracowania, na którą składa się rysunek w skali 1:1000 stanowiący załącznik graficzny.

Podczas sporządzania niniejszej prognozy nie napotkano na istotne trudności lub luki informacyjne, które uniemożliwiłyby identyfikację zagrożeń lub ocenę oddziaływania na poszczególne elementy środowiska. Główną trudnością związaną z opracowaniem prognozy jest charakter dokumentu poddanego analizie, w którym (z założenia) nie wskazuje się na charakteru i szczegółowych parametrów poszczególnych inwestycji.

Prognoza sporządzana była etapowo i polegała na ocenie poszczególnych, kolejno powstających wariantów projektu zmiany miejscowego planu zagospodarowania przestrzennego i wprowadzaniu do nich możliwych poprawek.

## 1.2. CEL OPRACOWANIA PROGNOZY I METODY PRACY

Prognoza oddziaływania na środowisko miejscowego planu zagospodarowania przestrzennego jest elementem procedury oceny oddziaływania na środowisko planu.

Podstawowym celem prognozy opracowywanej równocześnie z projektem miejscowego planu zagospodarowania przestrzennego jest identyfikacja możliwych wpływów na komponenty środowiska danego obszaru i zdrowie ludzi, jakie potencjalnie mogą nastąpić na skutek realizacji ustaleń planu oraz współpraca z autorem ustaleń planu w celu wyeliminowania niekorzystnych ustaleń, które mogą spowodować negatywne skutki dla środowiska. Ważnym zadaniem prognozy jest informowanie lokalnej społeczności, władz samorządowych i podmiotów gospodarczych o skutkach realizacji ustaleń planu. Rolą tego opracowania jest minimalizacja szkodliwej działalności człowieka na środowisko przyrodnicze w wyniku realizacji ustaleń planu, a także uzasadnienie decyzji zawartych w planie.

Prognoza, analizując skutki najsilniej obciążające środowisko pełni rolę informacyjną i ostrzegawczą w stosunku do późniejszych etapów projektowania inwestycji, wskazując jakie problemy z zakresu ochrony środowiska muszą być w ich trakcie brane pod uwagę i rozwiązywane, a także czym może grozić brak odpowiednich rozwiązań. Na etapie projektu planu sygnalizuje się dopiero możliwość wystąpienia zagrożeń w przyszłości, ale mogą one nie wystąpić lub mieć inny (łagodniejszy) charakter, o ile podejmie się odpowiednie działania zapobiegawcze na dalszych etapach projektowania dopuszczonych przedsięwzięć.

Celem niniejszego opracowania jest ocena projektu zmiany miejscowego planu zagospodarowania przestrzennego miasta Działdowo w rejonie ulicy Mławskiej w aspekcie ochrony zasobów naturalnych środowiska przyrodniczego i przedstawienia przewidywanych przekształceń środowiska oraz warunków życia ludzi w wyniku realizacji projektu planu.

## 1.3. INFORMACJA O ZAWARTOŚCI I GŁÓWNYCH CELACH PROJEKTU ZMIANY PLANU

### 1.3.1. STRUKTURA PROJEKTU ZMIANY PLANU

Ustalenia projektu planu zostały sformułowane w trzech rozdziałach, z czego w niniejszym opracowaniu omówiono dwa pierwsze; ostatni, trzeci zawiera przepisy końcowe, które nie odnoszą się do możliwych oddziaływań ustaleń projektu planu na środowisko. Kolejnymi opisanymi rozdziałami dokumentu są:

- Rozdział I – Ustalenia ogólne – dotyczące całego terenu, zawierający:
  - przedmiot ustaleń planu,
  - definicje terminów i pojęć zastosowanych w treści ustaleń,
  - ustalenie zakresu rysunku planu,
  - ustalenia zasad zagospodarowania na całym obszarze objętym planem, w tym:
    - zasady ochrony i kształtowania ładu przestrzennego,
    - zasady ochrony środowiska, przyrody i krajobrazu,
    - zasady kształtowania krajobrazu,
    - zasady ochrony dziedzictwa kulturowego i zabytków oraz dóbr kultury współczesnej,
    - wymagania wynikające z potrzeb kształtowania przestrzeni publicznych,

- ustalenia dotyczące granic i sposobów zagospodarowania terenów lub obiektów podlegających ochronie, ustalonych na podstawie odrębnych przepisów,
  - zasady modernizacji, rozbudowy i budowy systemów infrastruktury technicznej,
  - zasady modernizacji, rozbudowy i budowy systemów komunikacji,
  - zadania własne gminy z zakresu infrastruktury technicznej i komunikacji,
  - inwestycje celu publicznego o znaczeniu lokalnym,
  - inwestycje celu publicznego o znaczeniu ponadlokalnym.
- Rozdział II – Ustalenia szczegółowe dotyczące poszczególnych terenów elementarnych.
- Rozdział III – Ustalenia końcowe.

### 1.3.2. CEL SPORZĄDZENIA PROJEKTU ZMIANY PLANU

Podstawowym celem projektu zmiany planu jest stworzenie prawnych i przestrzennych warunków umożliwiających urządzenie ogólnodostępnych terenów rekreacyjno-wypoczynkowych ze znacznym udziałem terenów zieleni naturalnej i urządzonej w granicach miasta Działdowo; terenów o szczególnym znaczeniu dla zaspokojenia potrzeb mieszkańców, poprawy ich życia i sprzyjającym nawiązaniu kontaktów społecznych.

### 1.3.3. ZASADY ZAGOSPODAROWANIA OBSZARU

Podstawowym elementem ustaleń projektu zmiany planu jest określenie przeznaczenia terenów i warunków ich zagospodarowania wynikających z potrzeb ochrony zasobów środowiska w kontekście rozwoju funkcji ogólnodostępnych dla mieszkańców tj.: rekreacji i sportu, zieleni urządzonej i naturalnej, wód powierzchniowych, infrastruktury technicznej i komunikacyjnej.

W granicach obszaru objętego niniejszą prognozą wyznaczono jednostki funkcjonalno – przestrzenne przeznaczone pod:

- tereny sportu i rekreacji (US.01, US.02)
- zieleni urządzonej (ZP.01)
- zieleni naturalnej (ZN.01)
- wody powierzchniowe śródlądowe (WS.01, WS.02)
- zieleni urządzonej i wody powierzchniowe śródlądowe (ZP/WS.01)
- infrastrukturę techniczną (Ti.01)
- drogi publiczne (KD.01, KD.02, KD.03)
- ciągi pieszo-jezdne (Kpj.01).

W granicach wydzielonych terenów elementarnych określono przeznaczenie podstawowe i/lub dopuszczalne, które zdefiniowane są następująco:

- przeznaczenie podstawowe – oznacza takie przeznaczenie, które przeważa na danym terenie elementarnym,
- przeznaczenie dopuszczalne – oznacza inne rodzaje przeznaczenia niż podstawowe, które uzupełniają lub wzbogacają przeznaczenie podstawowe.

W granicach terenów objętych projektem zmiany planu przewiduje się wprowadzenie następujących ustaleń mających wpływ na jakość środowiska:

- Wprowadzenie zapisu, że teren objęty planem graniczy od strony zachodniej z użytkiem ekologicznym „Torfianki Działdowskie”.
- Wprowadzenie zakazu lokalizacji przedsięwzięć zaliczanych do mogących znacząco oddziaływać na środowisko w rozumieniu przepisów o ochronie środowiska, z wyjątkiem inwestycji celu publicznego.
- Wprowadzenie zakazu lokalizacji reklam (dopuszcza się na elewacjach budynków umieszczenie szyldów o powierzchni nie większej niż 4,0 m<sup>2</sup> na jednym budynku).
- Wprowadzenie zakazu stosowania ogrodzeń wyższych niż 1,8 m, ogrodzeń pełnych oraz ogrodzeń wykonanych z prefabrykowanych elementów żelbetowych.

- Wprowadzenie zapisu, że w granicach terenu elementarnego oznaczony symbolem ZP.01 *Tereny zieleni urządzonej* obowiązuje zakaz zabudowy, za wyjątkiem lokalizacji obiektów małej architektury, sieci i urządzeń infrastruktury technicznej oraz urządzenia ciągów pieszych i rowerowych.
- Wprowadzenie zapisu, że w granicach terenu elementarnego oznaczony symbolem ZN.01 *Tereny zieleni naturalnej* obowiązuje zakaz zabudowy i grodzenia oraz nakaz zachowania istniejących zadrzewień i zakrzaczeń.
- Wprowadzenie zapisu, że w granicach terenu elementarnego oznaczony symbolem WS.01 *Tereny wód powierzchniowych* teren Kanału Młyńskiego należy pozostawić jako wody otwarte.
- Ustaleniu zasad modernizacji, rozbudowy i budowy systemów infrastruktury technicznej, w tym: zaopatrzenia w wodę, odprowadzenia ścieków sanitarnych, odprowadzenia wód opadowych i roztopowych, zaopatrzenia w energię elektryczną, zaopatrzenia w gaz, zaopatrzenia w ciepło, wyposażenia w sieć telekomunikacyjną, prowadzenia gospodarki odpadami stałymi.

W ustaleniach dotyczących modernizacji, rozbudowy i budowy systemów komunikacji określono, że:

- główny układ komunikacyjny łączący tereny planu z terenami sąsiednimi stanowi przebiegająca wzdłuż południowo-zachodniej granicy terenu droga wojewódzka nr 544 (położona poza planem),
- wzdłuż drogi wojewódzkiej wyznacza się pas terenu (oznaczony symbolem KD.01) na wybudowanie drogi serwisowej włączonej do drogi wojewódzkiej w dwóch miejscach: w części zachodniej na wysokości terenu oznaczonego symbolem ZP.01 i w części południowo – wschodniej na wysokości terenu oznaczonego symbolem WS.02
- obsługa komunikacyjna poszczególnych terenów następować będzie poprzez istniejące i projektowane drogi publiczne (droga publiczna miejska oznaczona symbolem KD.03 włączona tymczasowo do drogi serwisowej – docelowe rozwiązanie polegające na włączeniu do drogi wojewódzkiej realizowane będzie na zasadach określonych przez zarządcę drogi wojewódzkiej).

Na obszarze objętym projektem zmiany planu określono:

- zadania własne gminy z zakresu infrastruktury technicznej i komunikacji polegające na uzbrojeniu terenu w podstawową sieć wodociągową i komunikacyjną oraz budowie dróg gminnych oznaczonych symbolami KD.01 i KD.03
- inwestycje celu publicznego o znaczeniu lokalnym polegające na realizacji zbiornika retencyjnego zgodnie z oznaczeniami na rysunku planu oraz urządzeniu terenów rekreacyjno – wypoczynkowych jako obszaru przestrzeni publicznej dla miasta Działdowa, w tym: terenów sportu i rekreacji, terenów zieleni urządzonej, obiektów nadwodnych, infrastruktury.

1.4. ZMIANY W ZAGOSPODAROWANIU OBSZARU – RÓŻNICE POMIĘDZY PROJEKTOWANĄ  
 ZMIANĄ PLANU A OBOWIĄZUJĄCYM PLANEM

PROJEKT ZMIANY PLANU pod nazwą:  ZMIANA MIEJSCOWEGO PLANU ZAGOSPODAROWANIA PRZESTRZENNEGO MIASTA DZIAŁDOWO W REJONIE ULICY MŁAWSKIEJ		OBOWIĄZUJĄCY PLAN pod nazwą:  MIEJSCOWY PLAN ZAGOSPODAROWANIA PRZESTRZENNEGO MIASTA DZIAŁDOWO	
Oznaczenie w planie	Przeznaczenie terenu	Oznaczenie w planie	Przeznaczenie terenu
US.01	Tereny rekreacji i sportu.	T-2	Tereny zieleni naturalnej.
US.02	Tereny rekreacji i sportu.		
ZP.01	Tereny zieleni urządzonej.		
ZN.01	Tereny zieleni naturalnej.		
Ti.01	Tereny infrastruktury technicznej.		
KD.01	Tereny dróg publicznych.		
KD.02	Tereny dróg publicznych.		
KD.03	Tereny dróg publicznych.		
Kpj.01	Tereny ciągu pieszo-jednego.		
ZP/WS.01	Tereny zieleni urządzonej i wód powierzchniowych śródlądowych.		
WS.01	Tereny wód powierzchniowych śródlądowych.	T-1	Wody otwarte.
WS.02	Tereny wód powierzchniowych śródlądowych.		
Ti.01	Tereny infrastruktury technicznej.	G	Tereny infrastruktury technicznej.
Kpj.01	Tereny ciągu pieszo-jednego.	T-3	Zieleń urządzona.
KD.02	Tereny dróg publicznych.		
KD.03	Tereny dróg publicznych.		
US.01	Tereny rekreacji i sportu.		
ZP/WS.01	Tereny zieleni urządzonej i wód powierzchniowych śródlądowych.		



## 1.5. POWIĄZANIE USTALEŃ ZAWARTYCH W PROJEKCIE ZMIANY PLANU Z INNYMI DOKUMENTAMI

### PLAN ZAGOSPODAROWANIA PRZESTRZENNEGO WOJEWÓDZTWA WARMIŃSKO – MAZURSKIEGO.

Plan zagospodarowania przestrzennego województwa warmińsko – mazurskiego uchwalony został przez Sejmik Województwa Warmińsko-Mazurskiego Uchwałą Nr VII/164/15 z dnia 27 maja 2015 r.

Plan zagospodarowania przestrzennego województwa jest narzędziem do realizacji jednego z ważniejszych zadań samorządu województwa, jakim jest kształtowanie i prowadzenie polityki przestrzennej w województwie. W oparciu o ocenę przestrzennych uwarunkowań rozwoju formułuje on kierunki polityki przestrzennej oraz zasady organizacji przestrzennej na poziomie struktur regionalnych.

Celem Planu województwa jest ochrona i kształtowanie ładu przestrzennego, który ma zasadnicze znaczenie dla prowadzenia rozwoju w sposób zrównoważony. W praktyce oznacza to:

- określenie przestrzennych uwarunkowań rozwoju (społecznych, gospodarczych i środowiskowych), w tym zróżnicowanych cech przestrzeni regionu, aby mogły one służyć realizacji programów i projektów rozwojowych na wszystkich poziomach planowania: krajowym, wojewódzkim i lokalnym,
- rozmieszczenie w przestrzeni celów i działań ustalonych w „Strategii rozwoju społeczno-gospodarczego województwa warmińsko-mazurskiego do roku 2025”,
- wskazanie zasadniczych ram dla rozwoju przestrzennego gmin w kontekście krajowym, regionalnym oraz międzygminnym.

W Planie zagospodarowania przestrzennego województwa przyjmuje się główny kierunek dla realizacji polityki przestrzennej województwa w odniesieniu do ładu przestrzennego: Przywrócenie i kształtowanie ładu przestrzennego jako główny cel w gospodarowaniu przestrzenią i jednocześnie strategiczny składnik zintegrowanej polityki zrównoważonego rozwoju regionu.

W Planie zagospodarowania przestrzennego województwa rekomenduje się następujące zasady i działania w kształtowaniu ładu przestrzennego:

- a) Uwzględnianie problematyki przywrócenia i kształtowania ładu przestrzennego jako priorytetu w samorządowych dokumentach planistycznych i strategiczno-programowych.
- b) Określenie w dokumentach planistycznych i strategiczno-programowych, działań w zakresie kształtowania ładu przestrzennego oraz warunków realizacji tych działań.
- c) Przyjęcie, że każda działalność zmieniająca przestrzeń powinna być warunkowana pozytywnym jej wpływem na ład przestrzenny lub co najmniej nie powinna zagrażać ładowi przestrzennemu i ładowi ekologicznemu.

Przyjmuje się ustalenia, działania i zasady dla realizacji kierunku:

- 1) Dążenie do uporządkowania różnych elementów i funkcji przestrzeni oraz harmonii między nimi, jako niezbędnego wyznacznika równoważenia rozwoju – tak w wymiarze planistycznym, jak i realizacyjnym, poprzez:
  - a. Podjęcie działań łagodzących negatywne skutki nierozważnego zainwestowania.
  - b. Rewitalizację zdegradowanej przestrzeni miejskiej, w tym szczególnie terenów śródmiejskich, terenów poprzemysłowych oraz powojkowych.
  - c. Prowadzenie kompleksowych działań estetyzujących przestrzeń miejską oraz podmiejską, w tym ochrona przed agresywnymi reklamami.
  - d. Całościowe kształtowanie nowych zespołów urbanistycznych, uwzględniające także ich spójność z systemami ekologicznymi.
  - e. Racjonalne wykorzystanie przestrzeni – preferowanie optymalnego jej zagospodarowania.
  - f. Dbałość o harmonijne komponowanie i wysoką jakość terenów przestrzeni publicznej.
  - g. Określanie rzeczywistych potrzeb terenowych pod budownictwo mieszkaniowe w dokumentach planistycznych. Dążenie do ograniczenia nieuzasadnionego przeznaczania terenów pod budownictwo mieszkaniowe, dostosowanie wielkości tych terenów do dynamiki demograficznej gminy.

- h. Zapobieganie nadmiernej ekspansji terenów zabudowanych miast i wsi poza jednostki osadnicze.
  - i. Przeciwdziałanie powstawaniu oraz łagodzenie konfliktów funkcji w przestrzeni, w szczególności funkcji gospodarczych z funkcjami ekologiczną i rolniczą.
  - j. Dostosowanie intensywności zagospodarowania rekreacyjnego do cech środowiska przyrodniczego i jego chłonności inwestycyjnej i turystycznej.
  - k. Dążenie do ustawicznego podnoszenia standardów przestrzennych i użytkowych zagospodarowania terenów rekreacyjnych.
  - l. Ochronę przed dysharmonijnym zainwestowaniem i zagospodarowaniem terenów, nie wprowadzanie w krajobrazie obcych, dominujących elementów technicznych (dominant), powodujących obniżenie jakości przestrzeni.
  - m. Ochronę przestrzeni województwa przed realizacją dysharmonijnych obiektów technicznych energetyki wiatrowej, zaburzających ład przestrzenny.
  - n. Wprowadzanie zieleni komponowanej o funkcji osłonowej wokół obiektów technicznych zakłócających harmonię w krajobrazie.
  - o. Dążenie do zwiększania pokrycia powierzchni województwa miejscowymi planami zagospodarowania przestrzennego, stanowiącymi podstawowe narzędzie kształtowania ładu w „grze o przestrzeń”. Ograniczanie zagospodarowania terenu, na podstawie decyzji o warunkach zabudowy i zagospodarowania terenu, będących w znacznej części przyczyną powstawania chaosu przestrzennego.
  - p. Zachowanie i ochronę wyróżniających cech przestrzeni stanowiących o tożsamości miejsca, takich jak osie widokowe, naturalne dominanty, cechy rzeźby terenu, panoramy i widoki wieloplanowe.
- 2) Podniesienie świadomości społecznej dotyczącej diagnozy stanu ładu przestrzennego i jego znaczenia dla jakości życia człowieka. Dążenie do uzyskania wysokiego stopnia partycypacji społecznej w procesach gospodarowania przestrzenią, poprzez powszechne uświadomienie realnego wpływu mieszkańców na kształtowanie ładu przestrzennego:
- a. Umożliwienie mieszkańcom pełnej dostępności do informacji dotyczącej prac nad dokumentami planistycznymi, także przy wykorzystaniu technik informatycznych.
  - b. Włączenie mieszkańców w proces kształtowania i utrzymania ładu przestrzennego, stworzenie mechanizmów umożliwiających i ułatwiających uczestnictwo na każdym etapie procesu zagospodarowania.
  - c. Dążenie do wypracowania tzw. „dobrych praktyk” ułatwiających kształtowanie ładu przestrzennego na każdym poziomie zarządzania / gospodarowania przestrzenią (lokalnym i ponadlokalnym), zainteresowanie nimi zarówno samorządów, jak i mieszkańców.
  - d. Wykorzystanie różnych technik wizualizacji przy projektowaniu zagospodarowania struktur przestrzennych i rewitalizacji (rekultywacji) struktur istniejących w celu ochrony/odtworzenia ładu przestrzennego.
- 3) Utworzenie systemu monitorowania dynamiki działań i procesów w przestrzeni regionu w aspekcie oddziaływania na stan ładu przestrzennego poprzez opracowanie kompleksowej diagnozy ładu przestrzennego, stanowiącej płaszczyznę odniesienia dla obserwacji monitoringowej.

Projekt zmiany planu poprzez ustalone zasady zagospodarowania wpisuje się w cele i założenia planu zagospodarowania przestrzennego województwa warmińskiego – mazurskiego, w tym pozwala na realizację następujących kierunków: racjonalne wykorzystanie przestrzeni – preferowanie optymalnego jej zagospodarowania; dbałość o harmonijne komponowanie i wysoką jakość terenów przestrzeni publicznej; dążenie do ustawicznego podnoszenia standardów przestrzennych i użytkowych zagospodarowania terenów rekreacyjnych; dążenie do zwiększania pokrycia powierzchni województwa miejscowymi planami zagospodarowania przestrzennego, stanowiącymi podstawowe narzędzie kształtowania ładu w „grze o przestrzeń”, ograniczanie zagospodarowania

terenu, na podstawie decyzji o warunkach zabudowy i zagospodarowania terenu, będących w znacznej części przyczyną powstawania chaosu przestrzennego. Ponadto uchwalenie projektu zmiany planu pozwoli na zrównoważony rozwój miasta Działdowo, gwarantujący wzrost poziomu życia mieszkańców i zapewnienie miastu konkurencyjności w regionie, przy zachowaniu walorów przyrodniczych oraz optymalnym wykorzystaniu podstawowego zasobu, jakim jest przestrzeń.

#### PROGRAM OCHRONY ŚRODOWISKA WOJEWÓDZTWA WARMIŃSKO – MAZURSKIEGO DO ROKU 2020.

*Program Ochrony Środowiska Województwa Warmińsko-Mazurskiego do roku 2020* został przyjęty Uchwałą Nr XIX/445/16 Sejmiku Województwa Warmińsko-Mazurskiego z dnia 30 sierpnia 2016 r.

Program Ochrony Środowiska jest narzędziem realizacji polityki ochrony środowiska, zbieżnej z założeniami najważniejszych dokumentów strategicznych i programowych, w województwie warmińsko-mazurskim. Określa obszary, kierunki interwencji i zadania służące poprawie stanu środowiska i bezpieczeństwa ekologicznego jego mieszkańców. Zapewnia ciągłość działań związanych z tworzeniem warunków zrównoważonego rozwoju województwa, jest kontynuacją i rozszerzeniem planów określonych w Programie Ochrony Środowiska Województwa Warmińsko-Mazurskiego na lata 2011–2014 z uwzględnieniem perspektywy na lata 2015–2018.

Podstawową strukturę dokumentu tworzą:

- Wstęp (zawierający wprowadzenie, ogólną charakterystykę województwa i prognozę trendów rozwojowych),
- Ocena stanu środowiska (w poszczególnych obszarach interwencji: Ochrona klimatu i jakości powietrza, Zagrożenia hałasem, Pola elektromagnetyczne, Gospodarowanie wodami, Gospodarka wodno-ściekowa, Zasoby geologiczne, Gleby, Gospodarka odpadami i zapobieganie powstawaniu odpadów, Zasoby przyrodnicze, Zagrożenia poważnymi awariami),
- Cele, kierunki interwencji i zadania Programu,
- System realizacji Programu, zawierający harmonogram rzeczowo-finansowy oraz opis monitorowania realizacji Programu.

Ocena stanu środowiska w każdym obszarze interwencji definiuje przyczyny sprawcze i czynniki presji, opisuje stan poszczególnych komponentów środowiska, zawiera analizę SWOT i ocenę stanu realizacji POŚ WWM, określa kierunki interwencji i wyznacza 164 zadania nowego Programu. Harmonogram rzeczowo-finansowy stosuje podział zadań na zadania własne samorządu (36 zadań) i zadania monitorowane.

Program obejmuje 10 obszarów interwencji:

1. Ochrona klimatu i jakości powietrza.
2. Zagrożenia hałasem.
3. Pola elektromagnetyczne.
4. Gospodarowanie wodami.
5. Gospodarka wodno-ściekowa.
6. Zasoby geologiczne.
7. Gleby.
8. Gospodarka odpadami i zapobieganie powstawaniu odpadów.
9. Zasoby przyrodnicze.
10. Zagrożenia poważnymi awariami.

Projekt planu poprzez ustalone zasady zagospodarowania na całym obszarze objętym planem wpisuje się w następujące obszary interwencji i cele interwencyjne:

- Obszar interwencji – Gospodarowania wodami:
  - o Cel – osiągnięcie celów środowiskowych dla wód,
- Obszar interwencji – Gospodarka wodno-ściekowa:
  - o Cel – zapewnienie odpowiedniej ilości i jakości wody dla ludności,
  - o Cel – ograniczenie zużycia wody,
  - o Cel – ochrona wód i gleb przed zanieczyszczeniem ściekami,
- Obszar interwencji – gleby,
  - o Cel – ochrona gleb,

- Obszar interwencji – Gospodarowanie odpadami i zapobieganie powstawaniu odpadów:
  - o Cel – zapobieganie powstawaniu odpadów
  - o Cel – dalszy rozwój systemu selektywnego zbierania odpadów, w tym odpadów biodegradowalnych i odpadów niebezpiecznych,
  - o Cel - zmniejszenie ilości kierowanych na składowiska odpadów,
- Obszar interwencyjny – zasoby przyrodnicze:
  - o Cel – ochrona obszarów i obiektów o szczególnych walorach przyrodniczych i krajobrazowych.

#### STRATEGIA ROZWOJU SPOŁECZNO – GOSPODARCZEGO WOJEWÓDZTWA WARMIŃSKO – MAZURSKIEGO DO ROKU 2025.

Cel główny strategii *Spójność ekonomiczna, społeczna i przestrzenna Warmii i Mazur z regionami Europy*, przy czym:

- spójność ekonomiczna oznacza wzrost gospodarczy umożliwiający osiągnięcie i utrzymanie przez województwo udziału własnego w produkcie krajowym brutto na poziomie co najmniej 3%,
- spójność przestrzenna to włączenie się województwa (formalne i jakościowe) do głównej sieci infrastruktury transportowej w Polsce oraz w transeuropejską sieć korytarzy transportowych,
- spójność społeczna rozumiana jest jako tworzenie miejsc pracy i wzrost przedsiębiorczości (oferta nowych miejsc pracy skierowana zostanie przede wszystkim do ludzi młodych z uwagi na ich naturalną aktywność, mobilność, otwartość na zdobywanie nowych kwalifikacji), a także poprawę warunków życia ludności (w szczególności dostępu do usług publicznych) zbliżającą do standardów życia występujących w Unii Europejskiej.

Strategia wskazuje, że problemy dotyczące gospodarki, zasobów ludzkich oraz infrastruktury i aspektów przestrzennych najbardziej widoczne są na obszarach wiejskich, które jednocześnie pozbawione są wielu atutów decydujących o możliwościach oddolnego pobudzania rozwoju.

Poprawa spójności wewnętrznej województwa warmińsko – mazurskiego oznacza wyrównywanie dysproporcji rozwojowych we wszystkich aspektach: ekonomicznym, przestrzennym i społecznym. Dotyczy to warunków rozwoju przedsiębiorczości i promocji, tworzenia nowoczesnej infrastruktury technicznej i warunków do zdobywania współczesnej wiedzy. Całość tych działań ukierunkowana będzie na powstawanie miejsc pracy i zmniejszenie bezrobocia oraz poprawę poziomu życia mieszkańców zarówno miast, jak i wsi.

Strategia rozwoju województwa warmińsko – mazurskiego w horyzoncie 2025 r. wskazuje trzy priorytety, które w szerokim rozumieniu obejmują całość zjawisk społeczno – gospodarczych włącznie z relacjami ze środowiskiem przyrodniczym:

- Priorytet 1 Konkurencyjna gospodarka. Cele operacyjne priorytetu *konkurencyjna gospodarka* przewidują wzrost konkurencyjności poprzez podnoszenie poziomu technologiczno-organizacyjnego oraz polepszanie jakości produktów i usług, w tym wspieranie transferu technologii i innowacji, poprawę i rozwój jakości produkcji i usług, rozwój odnawialnych źródeł energii oraz wspieranie rozwoju leśnictwa i gospodarki leśnej, systemu produkcji żywności wysokiej jakości i potencjału turystycznego.
- Priorytet 2 Otwarte społeczeństwo. Cele operacyjne priorytetu *otwarte społeczeństwo* przewidują różnorodną i dostępną edukację ekologiczną, zapewnienie bezpieczeństwa publicznego, wzrost atrakcyjności bazy sportowo-rekreacyjnej oraz poprawę jakości i ochronę środowiska (utrzymanie dobrego stanu i jakości wód, poprawę jakości i ochronę powierzchni ziemi, poprawę jakości i ochronę powietrza oraz zachowanie walorów krajobrazowych).
- Priorytet 3 Nowoczesne sieci. Cele operacyjne priorytetu *nowoczesne sieci* przewidują rozwój komunikacji wodnej i rozwój zintegrowanego transportu publicznego w ośrodkach miejskich, rozwój sieci nośników energii, udział w tworzeniu ponadregionalnych powiązań sieciowych w zakresie kreowania

wszechstronnego rozwoju obszarów leśno-pojeziernych i ponadregionalnych produktów turystycznych oraz rozwój monitoringu środowiska.

Przyjęcie projektu zmiany planu wpisuje się w oś priorytetową Otwarte społeczeństwo, gdzie wzrost aktywności społecznej będzie następował wskutek realizacji celu operacyjnego *poprawa jakości i ochrona środowiska – stosowanie zasady trwałego rozwoju wymaga ciągłego myślenia o środowisku przyrodniczym przez pryzmat przyszłych pokoleń*. W tym celu przewidziane są działania z zakresu ochrony: wód, powierzchni ziemi, powietrza oraz zachowania walorów krajobrazowych.

Projekt zmiany planu jest zgodny z założeniami osi priorytetowej Nowoczesne sieci, którego cel strategiczny *Wzrost liczby i jakości powiązań sieciowych* związany jest z realizacją poniższych zadań:

- A. dostosowana do potrzeb sieć nośników energii – cel ten wynika z konieczności rozbudowy i modernizacji sieci gazowej, sieci energetycznej, sieci ciepłowniczej i wykorzystania odnawialnych źródeł energii. Jego osiągnięcie wpłynie korzystnie na stan środowiska przyrodniczego oraz jakość życia w regionie;
- B. poprawa jakości i ochrona środowiska – redukcja emisji zanieczyszczeń powietrza, w szczególności z niskich źródeł emisji oraz poprzez stosowanie ogrzewania przyjaznego środowisku; rozbudowa sieci kanalizacyjnych (w tym także kanalizacji deszczowej); inwestowanie w sieci wodociągowe; zapobiegania powstawaniu odpadów i racjonalna gospodarka odpadami.

Projekt zmiany planu poprzez ustalone zasady zagospodarowania na terenie objętym projektem zmiany planu wpisuje się w cele i założenia Strategii rozwoju społeczno – gospodarczego województwa warmińsko – mazurskiego.

#### STRATEGIA ROZWOJU TURYSTYKI WOJEWÓDZTWA WARMIŃSKO – MAZURSKIEGO.

Strategia rozwoju turystyki w województwie warmińsko-mazurskim jest dokumentem stanowiącym rozwinięcie „Strategii Rozwoju Województwa Warmińsko-Mazurskiego” w obszarze „Turystyka”, w związku z tym punktem wyjścia do sformułowania wizji jej rozwoju jest cel strategiczny Turystyka wiodącą dziedziną gospodarki Warmii i Mazur.

Z uwagi na wskazane w bilansie strategicznym ograniczenia trudnym, ale nie niemożliwym zadaniem będzie, by w okresie objętym horyzontem czasowym strategii, turystyka stała się wiodącą dziedziną gospodarki, gdzie za kryteria podstawowe zostały przyjęte: tworzenie miejsc pracy i udział w produkcie województwa. Z uwarunkowań przedstawionych w diagnozie jednoznacznie wynika, iż funkcja turystyczna będzie miała dla rozwoju województwa charakter decydujący. Z istoty turystyki jako zjawiska interdyscyplinarnego wynika, że turystyka musi być dziedziną integrującą różne obszary gospodarki i życia społecznego oraz generatorem korzystnych sprzężeń zwrotnych. Stąd koniecznym jest uwzględnienie tego faktu w strategii. W województwie warmińsko-mazurskim, charakteryzującym się w dalszym ciągu najwyższym wskaźnikiem bezrobocia w kraju, turystyka stwarza szansę tworzenia nowych miejsc pracy, przyspieszenia rozwoju województwa, wzrostu dochodów mieszkańców, awansu cywilizacyjnego wielu małych miejscowości, wymuszenia konsekwentnej ochrony środowiska i pozyskiwania na ten cel środków. Dlatego strategia rozwoju turystyki obejmuje w tym samym stopniu oddziaływania bezpośrednie na tę branżę, jak i na te dziedziny, w których możliwe jest wywołanie efektu mnożnikowego.

Wychodząc z tego założenia, wizja rozwoju turystyki województwa warmińsko-mazurskiego jest sformułowana następująco Turystyka wiodącą dziedziną gospodarki Warmii i Mazur generującą nowe miejsca pracy i wzrost dochodów ludności; Poprzez ochronę i kontrolowany rozwój posiadanych zasobów naturalnych i kulturowych Warmia i Mazury staną się synonimem miejsca generującego produkty turystyczne wysokiej jakości, skutecznie konkurującego zarówno na rynku krajowym, jak i na rynkach zagranicznych.

Konkurencyjność województwa w obszarze turystyki może być zapewniona tylko poprzez całkowite ukierunkowanie na rynek, co oznacza, iż rozwój podaży – na przykład bazy noclegowej, atrakcji i usług turystycznych – musi być ukierunkowany na sprostanie wymaganiom popytowym.

W Strategii określono trzy priorytety rozwojowe, do których zaliczono:

1. rozwój regionalnych produktów turystycznych,
  2. skuteczna promocja produktów turystycznych,
  3. rozwój aktywności społecznej i kadr oraz branżowych struktur organizacyjnych.
- Uchwalenie projektu zmiany planu pozwoli na realizację w/w celów poprzez umożliwienie rozwoju walorów i atrakcji turystycznych oraz rozwoju infrastruktury na terenie miasta Działdowo.

#### PLAN GOSPODARKI ODPADAMI DLA WOJEWÓDZTWA WARMIŃSKO – MAZURSKIEGO NA LATA 2016 – 2022.

Plan gospodarki odpadami dla województwa warmińsko – mazurskiego na lata 2016-2022 opracowany został dla osiągnięcia celów założonych w polityce ochrony środowiska, oddzielenia tendencji wzrostu ilości wytwarzanych odpadów i ich wpływu na środowisko od tendencji wzrostu gospodarczego kraju, wdrażania hierarchii sposobów postępowania z odpadami, zasad samowystarczalności i bliskości, a także utworzenia i utrzymania zintegrowanej i wystarczającej sieci instalacji gospodarowania odpadami, spełniających wymagania ochrony środowiska.

WPGO 2016 obejmuje wszystkie rodzaje odpadów wytwarzane na terenie województwa warmińsko-mazurskiego oraz przywożone na ten obszar, a także odpady zebrane oraz poddane procesom przetwarzania na terenie województwa warmińsko-mazurskiego wraz z opisem instalacji służących do odzysku i unieszkodliwiania odpadów.

Wojewódzki plan gospodarki odpadami określa główne cele w zakresie gospodarki odpadami. Są to:

- utrzymanie tendencji oddzielenia wzrostu ilości wytwarzanych odpadów od wzrostu gospodarczego kraju wyrażonego w PKB,
- minimalizacja ilości wytwarzanych odpadów, w szczególności niebezpiecznych,
- ograniczenie marnotrawstwa żywności,
- ograniczenie uciążliwości odpadów dla środowiska, poprzez działania na etapach wydobycia surowców, produkcji i konsumpcji,
- wysoki poziom selektywnego zbierania odpadów, głównie odpadów niebezpiecznych i odpadów przeznaczonych do recyklingu,
- wysoki poziom ponownego użycia produktów,
- wysoki udział odzysku, w tym w szczególności recyklingu,
- składowanie odpadów ograniczone do minimum,
- remediacja terenów zanieczyszczonych oraz rekultywacja terenów zdegradowanych, w tym nielegalnych i nieczynnych składowisk odpadów,
- wyeliminowanie praktyk nielegalnego postępowania z odpadami,
- wysoka świadomość ekologiczna mieszkańców województwa.

W ramach organizacji gospodarki odpadami komunalnymi województwo warmińsko-mazurskie zostało podzielone na pięć regionów gospodarki odpadami. Regiony zostały określone przede wszystkim w oparciu o granice związków międzygminnych, w obrębie których zlokalizowane zostały regionalne instalacje do przetwarzania odpadów komunalnych (RIPOK).

Miasto Działdowo położone jest w Zachodnim Regionie Gospodarki Odpadami, dla którego Regionalnymi instalacjami do przetwarzania odpadów komunalnych są: Zakład Unieszkodliwiania Odpadów Komunalnych Rudno Sp. z o.o., Ekologiczny Związek Gmin „Działdowszczyzna”, Bioelektra Group S.A. i Novago Sp. z o.o.

Analizowany projekt zmiany planu jest zgodny z założeniami Planu gospodarki odpadami województwa (...), ponieważ przewiduje, że gospodarkę odpadami należy realizować zgodnie z regulaminem utrzymania czystości i porządku w gminie. Ponadto wprowadzono zakaz utylizacji odpadów w granicach własnych działki lub terenu elementarnego.

#### PROGRAM OCHRONY ŚRODOWISKA POWIATU DZIAŁDOWSKIEGO NA LATA 2011-2014 Z UWZGLĘDNIENIEM PERSPEKTYWY NA LATA 2015-2021.

Program opracowany został na podstawie dokumentów i aktów prawnych z zakresu polityki ekologicznej Państwa, dokumentów określających strategię rozwoju województwa i powiatu działdowskiego, ustaw i rozporządzeń dotyczących ochrony środowiska, dostępnych informacji o stanie środowiska i jego zagrożeniach oraz

przewidywanych źródeł finansowania zadań opisanych w Programie. Program został sporządzony z uwzględnieniem specyfiki oraz rzeczywistych potrzeb i możliwości powiatu.

Przy określaniu celów i kierunków działań skoncentrowano uwagę na zagadnieniach, które mogą i powinny być podejmowane przez władze powiatowe i gminne.

Uchwalenie projektu zmiany planu wpisuje się w następujące priorytety środowiskowe, cele strategiczne i przewidywane zadania wskazane w Programie Ochrony Środowiska Powiatu Działdowskiego:

Priorytety środowiskowy: Ochrona dziedzictwa przyrodniczego.

Cel ekologiczny: ochrona przyrody i krajobrazu.

- Cele strategiczne:
  - Utrzymanie wysokich walorów krajobrazowych.
  - Zachowanie wysokiej różnorodności biologicznej, jej ochrona oraz zrównoważone wykorzystywanie.
- Zadanie:
  - Uwzględnianie w zagospodarowaniu przestrzennym zasad ochrony krajobrazu i różnorodności biologicznej w tym szaty roślinnej i świata zwierzęcego.
  - Ochrona obszarów naturalnej retencji i dolin rzecznych, powiększanie i odtwarzanie śródpolnych remiz, zadrzewień, zakrzaczeń i drobnych zbiorników wodnych.
  - Ochrona istniejących i zakładanie nowych terenów zielonych na obszarach miast.
  - Planowanie inwestycji z zachowaniem walorów przyrodniczych i krajobrazowych, w tym: uatrakcyjnienie doliny Działdówki do celów turystycznych.
- Cel strategiczny:
  - Ochrona zasobów kopalin i wód podziemnych.
- Zadanie:
  - Sukcesywna modernizacja istniejącej sieci kanalizacji ogólnospławnej (rozdział kanalizacji sanitarnej i deszczowej) oraz realizacja nowych sieci na terenie powiatu.

Priorytet środowiskowy: zrównoważone wykorzystanie materiałów, wody i energii.

Cel ekologiczny: materiałochłonność, wodochłonność, i odpadowość produkcji.

- Cel strategiczny:
  - Racjonalne użytkowanie wody, materiałów i energii.
- Zadanie:
  - Minimalizacja strat wody na przesyle wody wodociągowej (przewody magistralne i lokalne).

Cel ekologiczny: kształtowanie zasobów wodnych oraz ochrona przed powodzią i skutkami suszy.

- Cel strategiczny:
  - Dobry stan zasobów wodnych.
  - Sprawny system ochrony przeciwpowodziowej.
- Zadanie:
  - Opracowanie planów i wspieranie budowy lokalnych zbiorników retencyjnych oraz ich aktualizacja.

Priorytet środowiskowy: środowisko i zdrowie. dalsza poprawa jakości środowiska i bezpieczeństwa ekologicznego

Cel ekologiczny: jakość wód

- Cel strategiczny:
  - Dobry stan wód.
- Zadanie:
  - Rozbudowa sieci kanalizacyjnej na terenie powiatu, w tym: opracowanie dokumentacji oraz budowa, rozbudowa kanalizacji sanitarnej, deszczowej i sieci wodociągowej (miasto Działdowo).

- o Doposażenie istniejących sieci kanalizacji deszczowej w urządzenia podczyszczające (tereny zurbanizowane).

Cel ekologiczny: zanieczyszczenie powietrza

- Cel strategiczny:
  - o czyste powietrze.
- Zadanie:
  - o Zamiana węgla na alternatywne nośniki ciepła (gaz, brykiet drzewny, palety drzewne, biomasa).
  - o Ograniczenie emisji ze środków transportu poprzez usprawnienie systemu komunikacyjnego (poprawa nawierzchni i warunków bezpieczeństwa ruchu, modernizacja i rozbudowa dróg), w tym: budowa dróg dojazdowych do tuneli i wiaduktów w Działdowie, projekty techniczne na przebudowę infrastruktury drogowej w Działdowie, budowa, przebudowa ulic wraz z chodnikami w Działdowie.

Cel ekologiczny: oddziaływanie hałasu.

- Cel strategiczny:
  - o Dobry klimat akustyczny.
- Zadanie:
  - o Uwzględnianie w planowaniu przestrzennym ochrony przed hałasem, stosownie do wymogów ustawy prawo ochrony środowiska, między innymi poprzez właściwe kształtowanie przestrzeni urbanistycznej.

Cel ekologiczny: oddziaływanie pól elektromagnetycznych

- Cel strategiczny:
  - o Poziomy pól elektromagnetycznych poniżej dopuszczalnych.
- Zadanie:
  - o Wprowadzenie do planów zagospodarowania przestrzennego zapisów dot. lokalizacji źródeł promieniowania niejonizującego.
  - o Preferowanie niskokonfliktowych lokalizacji źródeł pól elektromagnetycznych.

Priorytet środowiskowy: monitoring środowiska

- Cel strategiczny:
  - o Dobrze funkcjonujący (pełny) monitoring środowiska.
- Zadanie:
  - o Objęcie monitoringiem wszystkich komponentów środowiska.
  - o Monitoring elementów przyrody i obiektów służących jej ochronie.

#### PROGRAM OCHRONY ŚRODOWISKA DLA MIASTA DZIAŁDOWO NA LATA 2013-2016 Z PERSPEKTYWĄ NA LATA 2017-2020.

„Program Ochrony Środowiska dla Miasta Działdowo na lata 2013-2016 z perspektywą na lata 2017-2020” został sporządzony w celu określenia aktualnych warunków, wymagań oraz zadań niezbędnych do realizacji z zakresu ochrony środowiska. W dokumencie

wyznaczono cele krótkookresowe i średniookresowe dotyczące ochrony środowiska na terenie Miasta, tj.:

A. w zakresie gospodarki wodno-ściekowej:

- o krótkookresowe:
  - o ograniczenie spływu zanieczyszczeń pochodzenia rolniczego z pól;
  - o racjonalizacja wykorzystania i ochrona istniejących zasobów wodnych;
  - o budowa przydomowych oczyszczalni ścieków,
- o średniookresowe:
  - o przywrócenie wysokiej jakości wód powierzchniowych;
  - o współpraca przy tworzeniu baz danych dotyczących wód i terenów zalewowych, systemu monitoringu środowiska;
  - o uporządkowanie gospodarki ściekowej w gminie poprzez budowę lub modernizację sieci wodociągowych, kanalizacji sanitarnych, sieci kanalizacji deszczowych, stacji uzdatniania wody;

B. w zakresie ochrony powietrza:



- o krótkookresowe:
  - o ograniczenie „niskiej emisji” poprzez przekształcanie istniejącego systemu ogrzewania w system bardziej przyjazny dla środowiska;
  - o promowanie wykorzystania alternatywnych źródeł energii;
  - o eliminacja paliw węglowych niskiej jakości;
  - o średniookresowe:
  - o wprowadzenie nowych systemów ogrzewania,
  - o edukacja ekologiczna i podnoszenie świadomości społecznej w odniesieniu zagrożeń związanych z zanieczyszczaniem powietrza – głównie dotyczących spalania odpadów komunalnych; opakowań i tworzyw sztucznych w prywatnych paleniskach;
  - o Poprawa stanu nawierzchni dróg (obniżenie emisji komunikacyjnej);
  - o Współpraca przy tworzeniu baz danych dotyczących powietrza atmosferycznego, systemu monitoringu środowiska;
- C. w zakresie klimatu akustycznego:
- o krótkookresowe i średniookresowe:
  - o Zapewnienie sprzyjającego komfortu akustycznego środowiska;
- D. w zakresie promieniowania elektromagnetycznego:
- o krótkookresowe:
  - o kontrola potencjalnych źródeł niejonizującego promieniowania elektromagnetycznego;
  - o edukacja ekologiczna mieszkańców w zakresie jakie rzeczywiste zagrożenia niesie za sobą emisja pól elektromagnetycznych;
  - o średniookresowe:
  - o wprowadzenie zagadnienia pól elektromagnetycznych do planów zagospodarowania przestrzennego;
  - o eliminacja emisji niejonizującego promieniowania elektromagnetycznego ze źródeł zagrażających zdrowiu ludzi i środowisku przyrodniczemu;
- E. w zakresie ochrony przyrody i krajobrazu:
- o krótkookresowe:
  - o ochrona lasów;
  - o ochrona, zwiększenie ilości oraz uporządkowanie terenów zielonych;
  - o utrzymanie bioróżnorodności, zwłaszcza na terenach chronionych;
  - o uwzględnianie wartości przyrodniczych podczas ustalania polityki gminy.
  - o średniookresowe:
  - o utrzymanie i ochrona obszarów o wysokich warunkach przyrodniczych;
  - o zachowanie bioróżnorodności poprzez ochronę gatunkową roślin i zwierząt;
  - o powiązanie polityki środowiskowej z planowaniem przestrzennym;
  - o tworzenie ścieżek przyrodniczo – dydaktycznych na terenach cennych przyrodniczo i bogatych krajobrazowo;
- F. w zakresie ochrony powierzchni terenu i gleb:
- o krótkookresowe:
  - o poprawa jakości środowiska pod względem ziemi i gleb, w tym zwiększenie atrakcyjności gminy,
  - o racjonalne użytkowanie zasobów naturalnych,
  - o użyźnianie gleby materia organiczną,
  - o rekultywacja terenów zdegradowanych,
  - o ochrona gleb przed negatywnym oddziaływaniem.
  - o średniookresowe:
  - o stworzenie map glebowych,
  - o współpraca przy tworzeniu baz danych dotyczących jakości gleb, systemu monitoringu środowiska,
  - o rekultywacja terenów zdegradowanych,
  - o ochrona złóż kopalin,
  - o ochrona powierzchni ziemi i gleb przed degradacją
- G. w zakresie edukacji ekologicznej:
- o krótkookresowe i średniookresowe:
  - o systematyczne zwiększanie świadomości ekologicznej społeczeństwa Miasta

Działdowo;

- o prowadzenie edukacji na rzecz zrównoważonego rozwoju, dotyczącej wszystkich elementów i uciążliwości środowiska jest zadaniem nadrzędnym w polityce ekologicznej województwa;
- o tworzenie nowych wzorców zachowań, kształtowanie postaw, wartości i przekonań jednostek, grup i społeczeństw, uwzględniających troskę o jakość środowiska.

Wszystkie działania zaproponowane do realizacji w ramach „Programu Ochrony Środowiska dla Miasta Działdowo na lata 2013-2016 z perspektywą na lata 2017-2020” z założenia mają na celu poprawę stanu środowiska na terenie miasta i tym samym pozytywnie wpływać będą na zdrowie człowieka. Uchwalenie projektu zmiany planu wpisuje się w działania określone w w/w dokumencie.

#### PLAN GOSPODARKI NISKOEMISYJNEJ DLA GMINY – MIASTA DZIAŁDOWO.

Plan Gospodarki Niskoemisyjnej dla Gminy-Miasto Działdowo jest dokumentem strategicznym, który określa priorytetowe obszary działań oraz możliwości osiągnięcia przyjętego przez Gminę celu w zakresie redukcji emisji CO<sub>2</sub>. Dokument ten definiuje konkretne środki służące osiągnięciu tego celu, określa ich ramy czasowe i szacunkowe koszty oraz przewidywany efekt ekologiczny.

Opracowanie i wykonanie zadań określonych w PGN wychodzi naprzeciw celom określonym w pakiecie klimatyczno-energetycznym do roku 2020, które w skali kraju obejmują:

- zmniejszenie emisji gazów cieplarnianych,
- zwiększenie udziału energii pochodzącej z źródeł odnawialnych,
- redukcję zużycia energii końcowej poprzez podniesienie efektywności energetycznej,
- poprawę jakości powietrza na obszarach, na których odnotowano przekroczenia poziomów dopuszczalnych stężeń zanieczyszczeń w powietrzu i realizowane są programy (naprawcze) ochrony powietrza (POP) oraz plany działań krótkoterminowych (PDK).

Na podstawie wyników bazowej inwentaryzacji emisji dwutlenku węgla oraz analizy stanu obecnego Gminy wyznaczono cele strategiczne i operacyjne do osiągnięcia przez Gminę do roku 2020. W dokumencie wskazano przewidywane do realizacji działania inwestycyjne i nieinwestycyjne obejmujące następujące sektory objęte inwentaryzacją emisji CO<sub>2</sub>: budownictwo użyteczności publicznej, budownictwo mieszkalne wielorodzinne, oświetlenie uliczne, transport i produkcję ciepła (zakład energetyki ciepłej). Działania te wpisane zostały do Planu przez różne podmioty, w tym Gminę-Miasto Działdowo, powiat działdowski, Przedsiębiorstwo Ciepłownicze sp. z o.o. oraz zarządców nieruchomości. Dla każdego z działań przedstawiono opis, podmiot odpowiedzialny za realizację, lata realizacji, szacunkowe koszty oraz realizowane cele i mierniki tych celów. Nie dla wszystkich działań możliwe było określenie wskazanych elementów, gdyż często podmiot wpisujący określone działanie do Planu ich nie przekazał. Dla działań, dla których wskazano wszystkie wymagane informacje, określono również szacunkowe efekty ekologiczne – redukcję emisji CO<sub>2</sub> oraz zmniejszenie zużycia energii. Na ich podstawie opracowano prognozę redukcji emisji CO<sub>2</sub> do roku 2020.

Analizowany projekt zmiany planu jest zgodny z założeniami Planu Gospodarki Niskoemisyjnej dla Gminy-Miasto Działdowo, ponieważ przewiduje, że przy zaopatrzeniu w ciepło należy wykorzystywać indywidualne źródła ciepła z wyłączeniem stosowania systemów wysokoemisyjnych; zaopatrzenie w energię elektryczną będzie następowało z istniejącej lub projektowanej sieci elektroenergetycznej na zasadach określonych w przepisach odrębnych oraz istnieje możliwość zaopatrzenia w gaz z sieci gazowej na zasadach i warunkach określonych w przepisach odrębnych.

#### LOKALNY PROGRAM REWITALIZACJI GMINY-MIASTO DZIAŁDOWO NA LATA 2015-2020.

„Lokalny Program Rewitalizacji Gminy-Miasto Działdowo na lata 2015-2020” jest kontynuacją założeń i działań ujętych w Lokalnym Programie Rewitalizacji Miasta Działdowa (dokument został przyjęty Uchwałą Nr XXVII/287/09 Rady Miejskiej w Działdowie z dnia 14 sierpnia 2009 roku).

Zasięg oddziaływania „Lokalnego Programu Rewitalizacji Gminy-Miasto Działdowo na lata 2015-2020” obejmuje dwa obszary znajdujące się w centrum miasta. Obszary te znajdują się w granicach administracyjnych Gminy-Miasto Działdowo, zostały wyodrębnione w oparciu o wielokryterialną szczegółową diagnozę społeczną, przestrzenną oraz gospodarczą bazującą na danych ilościowych oraz jakościowych.

Wizja Gminy-Miasta Działdowo w zakresie przeobrażenia obszarów zdegradowanych i planowanych efektów, która została założona na 2020 rok, brzmi: „W 2020 roku obszary objęte Lokalnym Programem Rewitalizacji Gminy-Miasto Działdowo na lata 2015-2020, po przeprowadzeniu zaplanowanych procesów, zostaną efektywnie przeobrażone zarówno społecznie, przestrzennie, jak i gospodarczo i uzyskają pierwotną funkcjonalność oraz użyteczność publiczną. Odnowiona zabudowa i wyposażona w niezbędną infrastrukturę przestrzeń miejska wzmocni odczuwaną przez mieszkańców jakość życia oraz korzystnie wpłynie na atrakcyjność osiedleńczą, turystyczną i gospodarczą obszarów zdegradowanych. Na zrewitalizowanych terenach zmniejszy się poziom wykluczenia społecznego, a zjawiska stygmatyzujące środowiska defaworyzowane zastąpi zaradność gospodarcza, silne poczucie wspólnoty lokalnej oraz aktywna postawa obywatelska.”

Celem nadrzędnym „Lokalnego Programu Rewitalizacji Gminy-Miasto Działdowo na lata 2015-2020” jest zaś: „Przeciwdziałanie rosnącym zagrożeniom społecznym oraz marginalizacji obszarów kryzysowych mających wpływ na jakość życia mieszkańców, stan zagospodarowania przestrzeni publicznej, spójność wewnętrzną Działdowa oraz atrakcyjność tkanki miejskiej”.

Obszar pierwszy przeznaczony do rewitalizacji obejmuje teren ograniczony następującymi ulicami i naturalnymi granicami: ul. Grunwaldzką, K. Małką, wzdłuż linii kolejowej do Lidzbarskiej, Skłodowskiej, teren do ul. Średniej, dalej do ul. Mławskiej za zabudowaniami, wzdłuż ul. Hallera, Jagiełły do ronda na ul. Małką

Obszar drugi przeznaczony do rewitalizacji obejmuje teren ograniczony następującymi ulicami i naturalnymi granicami: ul. Olsztyńską, ul. Norwida, ul. Lenartowicza, ul. Nidzicką, ul. Malewskiej, ul. Biedrawiny, ul. Swierkową, ul. Rydygiera, ul. Sportową, ul. Wolności, ul. M. Konopnickiej, ul. Hallera, ul. Olsztyńska, ul. Męczenników do ul. Wolności wraz z terenem Gimnazjum Nr 2 przy ul. Sportowej, Parkiem Honorowych Dawców krwi oraz Parkiem Jana Pawła II.

Teren objęty projektem zmiany planu znajduje się poza granicami terenów przeznaczonych do rewitalizacji.

#### STRATEGIA ROZWOJU GMINY-MIASTO DZIAŁDOWO NA LATA 2015-2025.

„Strategia Rozwoju Gminy-Miasto Działdowo na lata 2015-2025” jest podstawową deklaracją samorządu, w której sformułowana została wizja oraz zasadnicze kierunki rozwoju miasta. Istotą opracowania jest wyznaczenie głównych, najważniejszych kierunków działań krótko- i długofalowych oraz opisanie sposobu ich realizacji.

Strategia rozwoju społeczno-gospodarczego jest podstawowym narzędziem służącym efektywnemu zarządzaniu na poziomie lokalnym. Celem działania samorządu gminnego jest w pierwszej kolejności zaspakajanie potrzeb mieszkańców, a także stymulowanie rozwoju gospodarczego i społecznego gminy. Samorząd lokalny posiada narzędzia służące realizacji tych celów (zarówno w wymiarze finansowym jak i instytucjonalnym), napotyka też różnorodne bariery i ograniczenia (wewnętrzne jak i zewnętrzne), które obniżają skuteczność podejmowanych działań. Planowanie strategiczne w wymiarze wieloletnim daje możliwość optymalnego wykorzystania zasobów do realizacji najbardziej potrzebnych z punktu widzenia rozwoju lokalnego zadań.

W Strategii (...) określono cele strategiczne dla Gminy-Miasto Działdowo wskazujące konkretne kierunki działań, których osiągnięcie stanowi wyraz realizacji misji gminy/miasta. Cele strategiczne wyznaczają precyzyjne obszary dla planów operacyjnych stanowiących szczegółowe plany działań, które umożliwią skuteczne osiągnięcie celów strategicznych. Na etapie określania celów strategicznych wyodrębniono tzw. domeny planowania strategicznego, które mają na celu wyznaczenie swoistej linii demarkacyjnej pomiędzy poszczególnymi kierunkami rozwoju.

Uchwalenie projektu zmiany planu wpisuje się w następujące cele strategiczne i plany operacyjne określone w Strategii (...):

- Poprawa jakości życia mieszkańców w oparciu o modernizację i rozbudowę infrastruktury technicznej oraz ochronę środowiska naturalnego.
  - o Rozwój i poprawa funkcjonowania infrastruktury technicznej.
  - o Modernizacja i dostosowanie do potrzeb infrastruktury drogowej i około drogowej.
  - o Modernizacja i poprawa funkcjonowania systemu energetycznego.
  - o Poprawa funkcjonalności i estetyki przestrzeni publicznej.
  - o Troska o środowisko naturalne i ograniczenia niskiej emisji.
- Profesjonalizacja systemu świadczenia usług publicznych oraz budowanie przemysłów kreatywnych i czasu wolnego.
  - o Działdowo – ponadlokalne centrum czasu wolnego.
- Inteligentny rozwój społeczny wykorzystujący aktywność społeczną i ekonomiczną, dziedzictwo kulturowe oraz współpracę środowisko lokalnych.
  - o Tworzenie przestrzeni dla realizacji celów społecznych.
  - o Wzmocnienie atrakcyjności turystycznej miasta.

#### REGULAMIN UTRZYMANIA CZYSTOŚCI I PORZĄDKU NA TERENIE GMINY-MIASTA DZIAŁDOWO.

W *Regulaminie (...)* określono szczegółowe zasady utrzymania czystości i porządku na terenie gminy-miasta Działdowo, w szczególności:

- wymagania w zakresie utrzymania czystości i porządku na terenie nieruchomości;
- rodzaje i minimalną pojemność pojemników przeznaczonych do zbierania odpadów komunalnych na terenie nieruchomości oraz na drogach publicznych, warunki rozmieszczania tych pojemników i ich utrzymywania w odpowiednim stanie sanitarnym, porządkowym i technicznym;
- wymagania wynikające z wojewódzkiego planu gospodarki odpadami;
- obowiązki osób utrzymujących zwierzęta domowe, mających na celu ochronę przed zagrożeniem lub uciążliwością dla ludzi oraz przed zanieczyszczeniem terenów przeznaczonych do wspólnego użytku;
- wymagania odnośnie utrzymywania zwierząt gospodarskich na terenach wyłączonych z produkcji rolniczej;
- obszary podlegające obowiązkowej deratyzacji i terminy jej przeprowadzania.

Omawiany projekt planu miejscowego jest zgodny z zapisami *Regulaminu (...)*, ponieważ w Paragrafie 7 ust. 7 pkt 12 wprowadzono zapis, że gospodarkę odpadami należy realizować zgodnie z regulaminem utrzymania czystości i porządku w gminie. Jednocześnie wprowadzono zakaz unieszkodliwiania odpadów w granicach własnych działki lub terenu elementarnej.

#### STUDIUM UWARUNKOWAŃ I KIERUNKÓW ZAGOSPODAROWANIA PRZESTRZENNEGO MIASTA DZIAŁDOWO.

Uchwałą nr XIX/173/16 Rady Miejskiej Działdowo z dnia 28 czerwca 2016 r. w sprawie zmiany Studium uwarunkowań i kierunków zagospodarowania przestrzennego miasta Działdowo, przyjęto dokument obowiązującego studium.

Zmiana studium obejmowała trzy obszary tj.: teren położony przy ulicy Mławskiej obejmujący strefę przyrodniczych przestrzeni otwartych i potencjalnego użytku ekologicznego, teren położony przy ul. Świerkowej obejmujący dotychczasowy obszar zabudowy mieszkaniowej oraz teren położony w sąsiedztwie ulicy Olsztyńskiej obejmujący dotychczasową strefę zabudowy mieszkaniowej i usługowej.

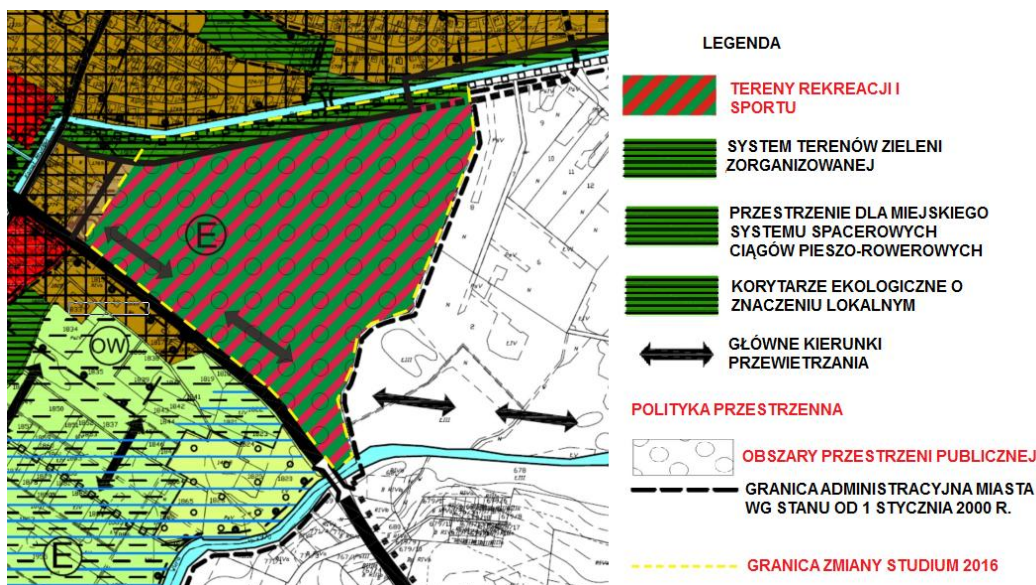
Celem nadrzędnym opracowania zmiany studium było ustalenie kierunków zagospodarowania w/w obszarów jako ogólnodostępnych terenów zieleni, rekreacji i sportu w ramach miejskiego systemu przestrzeni publicznej. Zgodnie z uzasadnieniem do uchwały „intencyjnej” zmiana studium miała na celu umożliwienie zagospodarowania wskazanych terenów na potrzeby mieszkańców, jako obszarów przestrzeni publicznej z możliwością budowy obiektów sportowo – rekreacyjnych, jak również terenów zieleni urządzonej (parkowej) z możliwością lokalizacji boisk sportowych, kąpieliska miejskiego oraz ciągów spacerowych i rowerowych.

Teren objęty omawianym projektem zmiany planu obejmuje jeden z terenów ujętych w Studium tj.: teren położony przy ulicy Mławskiej obejmujący strefę przyrodniczych przestrzeni otwartych i potencjalnego użytku ekologicznego. Teren ten w studium został wyznaczony jako obszar przestrzeni publicznej – *teren położony pomiędzy ulicą Mławską i Kanałem Młyńskim, na wschód od ulicy Wolności, jako obszar rekreacyjno – sportowy ze znacznym udziałem terenów zieleni naturalnej i urządzonej (z możliwością realizacji zbiorników małej retencji, zbiorników rekreacyjnych, obiektów i urządzeń sportowych, ciągów spacerowych i rowerowych oraz ochroną najcenniejszy pod względem przyrodniczym fragmentów obszaru).*

Ponadto zgodnie z przyjętym studium:

- W rejonie ulicy Mławskiej i Wolności dopuszcza się utworzenie retencyjnego zbiornika lub zbiorników wodnych, które mogłyby być wykorzystane na cele rekreacyjne.
- Ustala się konieczność ochrony zagospodarowanie łąk na glebach torfowych w dolinie rzeki Działdówki oraz szuwarów, zarośli i zadrzewień jako otwartych przestrzeni przyrodniczych, edukacyjnych i rekreacyjnych ze względu na ich ważną rolę w funkcjonowaniu środowiska przyrodniczego. Dopuszcza się możliwość urządzenia na części terenów położonych pomiędzy Kanałem Młyńskim i ulicą Mławską otwartych terenów rekreacyjnych ze szczególnym uwzględnieniem edukacyjno – ekologicznych ścieżek dydaktycznych, zbiorników retencyjnych i rekreacyjnych. Obszary te retencjonują wodę, utrzymują równowagę hydrologiczną i odpowiedni poziom wód gruntowych, mają znaczenie hydrosanitarne i wpływają korzystnie na warunki mikroklimatyczne. Nadmierne odwodnienie może prowadzić do degradacji tych terenów. Istnieje możliwość realizacji zbiorników retencyjnych, które mogłyby pełnić również funkcję rekreacyjną.
- W rejonie ulicy Mławskiej i Wolności zakłada się możliwość lokalizacji obiektów i urządzeń sportowo – rekreacyjnych wraz z niezbędnymi obiektami kubaturowymi. Zakłada się również, w przypadku powstania stawów rekreacyjnych lub kanału możliwość lokalizacji kubaturowych obiektów nadwodnych (waterfronty).
- Ustala się tereny rekreacyjne nad rzeką Działdówką – najcenniejsze pod względem przyrodniczym. Zagospodarowanie wymaga dostosowania krajobrazowego do sąsiednich otwartych przestrzeni przyrodniczych oraz ochrony ekspozycji sylwety miasta. Dopuszcza się realizację obiektów i urządzeń obsługi funkcji rekreacyjnych i sportowych.

W obowiązującym studium miasta Działdowo wykreślno zapisy umożliwiające ustanowienie potencjalnego użytku ekologicznego w obszarze objętym analizowanym projekcie zmiany planu (s.19 dokumentu).



Rysunek. Fragment zmiany studium obejmujący teren objęty projektem zmiany planu.

Analizowany projekt zmiany planu miejscowego jest zgodny z obowiązującym Studium uwarunkowań i kierunków zagospodarowania przestrzennego miasta Działdowo. Zgodnie z ustaleniami projektu zmiany planu miejscowego w granicach obszaru przewiduje się wydzielenie terenów sportu i rekreacji (US), terenów zieleni urządzonej (ZN), terenów zieleni naturalnej (ZN), terenów tereny zieleni urządzonej i wód śródlądowych (powierzchniowych) (ZP/WS), terenów wód powierzchniowych (WS), terenów infrastruktury technicznej (Ti), terenów dróg publicznych (KD) oraz terenów ciągów pieszo – jezdnych (Kpj). Ustalenia szczegółowe określone dla wydzielonych terenów elementarnych są zgodnie z zapisami studium, w tym umożliwiającymi realizację m.in. zbiornika wodnego wraz z niezbędną infrastrukturą, obiektów oraz urządzeń sportu i rekreacji, obiektów małej architektury, a także ciągów komunikacyjnych niezbędnych do obsługi terenu.

Przy sporządzaniu niniejszego opracowania uwzględniono przepisy odrębne dotyczące ochrony środowiska, ochrony przyrody, planowania i zagospodarowania przestrzennego, ochrony dóbr kultury, budownictwa itp. Wśród obowiązujących aktów prawnych, które mają szczególne znaczenie w prognozie i projekcie planu uwzględniono m.in.:

- 1) Ustawa z dnia 27 kwietnia 2001r. *Prawo ochrony środowiska* (tekst jedn. Dz. U. z 2016 r. poz. 672 z późn. zm.).
- 2) Ustawa z dnia 16 kwietnia 2004 r. *o ochronie przyrody* (tekst jedn. Dz. U. z 2016 r. poz. 1234 z późn. zm.).
- 3) Ustawa z dnia 03 października 2008 r. *o udostępnianiu informacji o środowisku i jego ochronie, udziale społeczeństwa w ochronie środowiska oraz o ocenach oddziaływania na środowisko* (tekst jedn. Dz. U. z 2016 r. poz. 353 z późn. zm.).
- 4) Ustawa z dnia 27 marca 2003 r. *o planowaniu i zagospodarowaniu przestrzennym* (tekst jedn. Dz. U. z 2016 r. poz. 778).
- 5) Ustawa z dnia 14 grudnia 2012 r. *o odpadach* (tekst jedn. Dz. U. z 2016 r. poz. 1987).
- 6) Ustawa z dnia 13 września 1996 r. *o utrzymaniu czystości i porządku w gminach* (tekst jedn. Dz. U. z 2016 r. poz. 250).
- 7) Ustawa z dnia 18 lipca 2001 r. *Prawo wodne* (tekst jedn. Dz. U. z 2015 r. poz. 469 z późn. zm.).
- 8) Ustawa z dnia 07 lipca 1994 r. *Prawo budowlane* (tekst jedn. Dz. U. z 2016 r. poz. 290 z późn. zm.).
- 9) Rozporządzenie Ministra Środowiska z dnia 16 grudnia 2016 r. *w sprawie ochrony gatunkowej zwierząt* (Dz. U. z 2016 r. poz. 2183).
- 10) Rozporządzenie Ministra Środowiska z dnia 9 października 2014 r. *w sprawie ochrony gatunkowej roślin* (Dz. U. z 2014 r. poz. 1409).
- 11) Rozporządzenie Ministra Środowiska z dnia 9 października 2014 r. *w sprawie ochrony gatunkowej grzybów* (Dz. U. z 2014 r. poz. 1408).
- 12) Rozporządzenie Rady Ministrów z dnia 9 listopada 2010 r. *w sprawie przedsięwzięć mogących znacząco oddziaływać na środowisko* (tekst jedn. Dz. U. z 2016 r. poz. 71).
- 13) Rozporządzenie Ministra Środowiska z dnia 18 listopada 2014r. *w sprawie warunków jakie należy spełnić przy wprowadzaniu ścieków do wód lub do ziemi, oraz w sprawie substancji szczególnie szkodliwych dla środowiska* (Dz.U. 2014 poz. 1800).
- 14) Rozporządzenia Ministra Środowiska z dnia 30 października 2003 r. *w sprawie dopuszczalnych poziomów pól elektromagnetycznych w środowisku oraz sposobów sprawdzania dotrzymania tych poziomów* (Dz. U. 2003 nr 192, poz. 1883).

## 2. INFORMACJE O METODACH ZASTOSOWANYCH PRZY SPORZĄDZANIU PROGNOZY

Określając wpływ oddziaływania projektu planu na środowisko wykorzystano następujące metody prognozowania:

- badania terenowe,
- analizy dostępnych materiałów kartograficznych,
- analizy literatury i dostępnych materiałów źródłowych,
- analizy dokumentacji fotograficznych.

Inwentaryzację przyrodniczą występujących gatunków flory, fauny i grzybów oparto na badaniach terenowych. Podczas badań inwentaryzacyjnych pod kątem występowania gatunków zwierząt szczególną uwagę zwracano na występowanie schronień i miejsc lęgowych. Podczas kontroli notowano i nanoszona na mapę obserwowane gatunki zwierząt, były to głównie ptaki i płazy.

Identyfikacji gatunków flory dokonano in situ, na podstawie cech morfologicznych. Pisownię polską i łacińską nazw gatunkowych roślin naczyniowych podano według *Flowering plants and pteridophytes of Poland a checklist* Z. Mirka i in. (2002).

W trakcie sporządzania niniejszej prognozy prowadzono również prace polegające na analizie materiałów kartograficznych i materiałów udostępnionych przez Urząd Miasta Działdowo oraz dostępnych danych źródłowych, w tym danych pochodzących z Państwowego Monitoringu Środowiska.

Określając wpływ ustaleń realizacji projektu zmiany planu na stan środowiska i zdrowie ludzi posłużono się metodą macierzy interakcji. Przyjęta macierz jest wykresem siatki, w której dla poszczególnych terenów o różnej funkcji lub różnym sposobie zagospodarowania utworzono tabele, w których w wierszach wpisano wskaźniki charakteryzujące i opisujące środowisko; w kolumnach zaś wpisano potencjalne skutki realizacji ustaleń projektu planu w podziale na:

- pozytywne – realizacja ustaleń zmiany planu ma pozytywny wpływ na analizowany element środowiska,
- obojętne – realizacja ustaleń zmiany planu nie wpływa w sposób zauważalny na analizowany element środowiska,
- negatywne – realizacja ustaleń zmiany planu ma negatywny wpływ na analizowany element środowiska,
- trudne do określenia – realizacja ustaleń zmiany planu może spowodować zarówno pozytywne, jak i negatywne oddziaływania na analizowany element środowiska; brak możliwości jednoznacznego określenia spodziewanego oddziaływania ustaleń projektu zmiany planu na analizowanym element środowiska (ocena uzależniona jest od wyboru szczegółowych rozwiązań lub innych niemożliwych na obecnym etapie prognozowania uwarunkowań).

Występowanie wzajemnego oddziaływania pomiędzy składnikami przeciwstawnych osi zaznaczono symbolami w odpowiedniej komórce: (+) – wpływ występuje i (-) – brak wpływu. W wyniku przeprowadzonych analiz pod każdą tabelą umieszczono komentarz wyjaśniający przewidywane oddziaływania i skutki wpływu ustaleń projektu zmiany planu miejscowego na poszczególne komponenty środowiska.

### 3. PROPOZYCJE DOTYCZĄCE PRZEWIDYWANYCH METOD ANALIZY SKUTKÓW REALIZACJI POSTANOWIEŃ PROJEKTU ZMIANY PLANU ORAZ CZĘSTOTLIWOŚCI JEJ PRZEPROWADZANIA

Zgodnie z art. 55 ust. 3 pkt. 5 ustawy z dnia 3 października 2008 r. o udostępnieniu informacji o środowisku i jego ochronie, udziale społeczeństwa w ochronie środowiska oraz o ocenach oddziaływania na środowisko oraz w celu uniknięcia powielania monitorowania w myśl zasady Dyrektywy 2001/42/WE w sprawie oceny wpływu niektórych planów i programów na środowisko wpływu ustaleń projektu planu na środowisko przyrodnicze w zakresie: jakości poszczególnych elementów przyrodniczych, dotrzymywaniu standardów jakości środowiska, obszarach występowania przekroczeń, występujących zmianach jakości elementów przyrodniczych i przyczynach tych zmian proponuje się prowadzić monitoring w ramach systemu Państwowego Monitoringu Środowiska. Monitoring stanu środowiska powinien być koordynowany przez organy Inspekcji Ochrony Środowiska, a sieć pomiarowa stanu środowiska powinna być prowadzona głównie przez organy Inspekcji Ochrony Środowiska oraz Inspekcji Sanitarnej.

Wyniki prowadzonego monitoringu prezentowane powinny być w Raportach o stanie środowiska, wydawanych w formie ogólnodostępnej publikacji, a źródłami danych w tym zakresie mogą być: Wojewódzka Baza Danych, źródła administracyjne wynikające



z obowiązków sprawozdawczych lub zapisów ustawowych (decyzje, zezwolenia, pozwolenia) czy badania statystyczne Głównego Urzędu Statystycznego.

Metodą analizy i oceny skutków realizacji postanowień projektu zmiany planu jest m.in. ocena aktualności studiów i planów, sporządzana przez wójta gminy wynikająca z zapisów ustawy z dnia 27 marca 2003 r. o *planowaniu i zagospodarowaniu przestrzennym*. Ocenę aktualności studium i planów sporządza się co najmniej raz w czasie trwania kadencji rady, a co za tym idzie z tą samą częstotliwością konieczne jest przeprowadzenie analizy i oceny wpływów realizacji na środowisko przyrodnicze, kulturowe i ludzi. W trakcie wykonywania takiej analizy szczególną uwagę należy zwrócić na stopień realizacji zapisów planu z zakresu infrastruktury, w tym głównie sieci wodociągowej i kanalizacyjnej, której budowa lub rozbudowa przyczynia się do polepszania stanu środowiska wodno-gruntowego.

W ramach realizacji ustaleń projektu zmiany planu możliwe jest zastosowanie analizy porównawczej – porównanie wielkości wyznaczonych planem wskaźników i zasad zagospodarowania z rzeczywistymi wskaźnikami i rzeczywistym stanem po realizacji. Kontrola tych elementów jest możliwa za pomocą narzędzi pozostających w kompetencji władz samorządowych.

Przedmiot monitoringu	Częstotliwość	Prowadzący
Stopień zainwestowania obszaru (ilość wprowadzonych obiektów).	Jednocześnie z kontrolą realizacji planu.	Wydziały urzędu miasta według właściwości uczestnictwa w procesach inwestycyjnych.
Rodzaj lokowanych funkcji.		
Wskaźniki zainwestowania ustalone planem (w tym w szczególności wskaźnik powierzchni biologicznie czynnej).	Przy realizacji każdego kolejnego obiektu.	

#### 4. INFORMACJE O MOŻLIWYM TRANSGRANICZNYM ODDZIAŁYWANIU NA ŚRODOWISKO

Z uwagi na skalę opracowania oraz położenie terenu w odległości około 130 km na południe od najbliższej północnej granicy kraju w wyniku realizacji ustaleń projektu zmiany planu nie prognozuje się możliwości wystąpienia transgranicznych oddziaływań na środowisko.

#### 5. ISTNIEJĄCY STAN ŚRODOWISKA ORAZ POTENCJALNE ZMIANY JEGO STANU W PRZYPADKU BRAKU REALIZACJI PROJEKTU ZMIANY PLANU

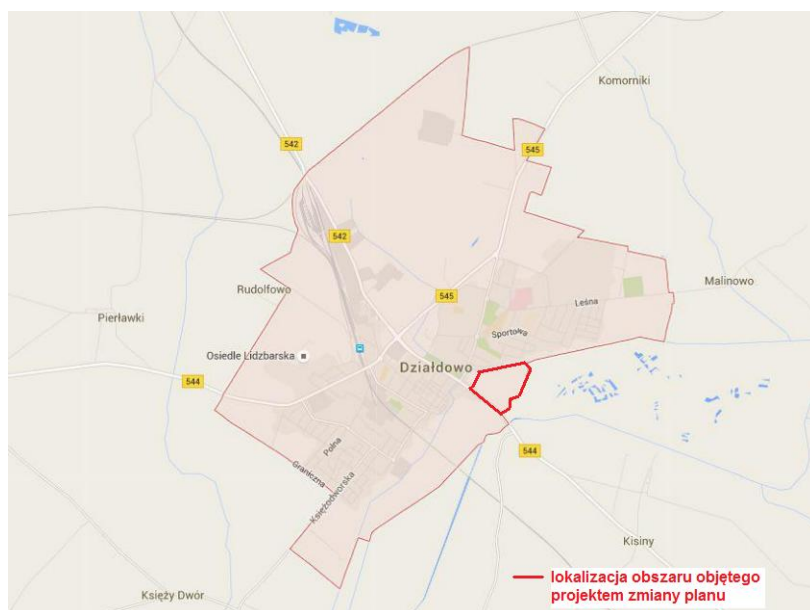
##### 5.1. ISTNIEJĄCY STAN ŚRODOWISKA

*(PUNKT OPRACOWANY NA PODSTAWIE UDOSTĘPNIONYCH MATERIAŁÓW ORAZ BADAŃ WŁASNYCH)*

Obszar objęty opracowaniem obejmuje teren o powierzchni ok. 20 ha położony w części wschodniej miasta Działdowo (przy granicy administracyjnej miasta).

Od strony wschodniej teren przylega bezpośrednio do użytku ekologicznego „Torfianki Działdowskie” ustanowionego Uchwałą Nr XLVI/343/10 Rady Gminy Działdowo z dnia 8 kwietnia 2010 r. w sprawie ustanowienia użytku ekologicznego „Torfianki Działdowskie” o powierzchni ok. 267 ha. Od strony północnej teren graniczy z drogą gruntową przebiegającą wzdłuż Kanału Młyńskiego oraz zabudową mieszkaniową. Od strony zachodniej graniczy z zabudową mieszkaniową, a od strony południowej z drogą wojewódzką.





Rysunek. Lokalizacja terenu objętego opracowaniem w granicach miasta Działdowo.

Źródło: Prognoza oddziaływania na środowisko projektu dokumentu pn.: Strategia rozwoju Gminy-Miasta Działdowo na lata 2015-2025.

Zgodnie z podziałem fizyczno-geograficznym Polski J. Kondrackiego (Kondracki 1994) gmina-miasto Działdowo leży w prowincji Nizina Środkowoeuropejska, podprowincji Niziny Środkowopolskie, makroregionie Niziny Północnomazowieckiej, mezoregionie Wzniesienia Mławskie.

Nizina Północnomazowiecka rozciągnięta jest pomiędzy Wisłą i dopływem Narwi – Pisą, na północ od Doliny Środkowej Wisły i Dolnego Bugu. Przecinają ją w kierunku południowym Narew i Wkra. Na wysoczyznach międzydolinnych znajdują się dobrze zachowane ostańce form polodowcowych stadiów zlodowacenia środkowopolskiego. Najwyższe wzniesienia przekraczają 200 m n. p. m. wysokości bezwzględnych, a wysokości względne dochodzą do 100 m. Nizina Północnomazowiecka ma powierzchnię 14 192 km<sup>2</sup> i dzieli się na 7 mezoregionów. Miasto Działdowo położone jest w obrębie mezoregionu Wzniesienia Mławskie. Mezoregion jest morenową wysoczyzną z wysokościami do 235 m n.p.m. (Dębowa Góra) o bezjeziornej powierzchni, przeciętej wałami pochodzenia kemowego bądź morenowego. Wzniesienia Mławskie są wzgórzami powiązanych z zasięgiem najmłodszego stadiu zlodowacenia środkowopolskiego. Południowa część regionu odwadniana jest do Wkry i Orzyca. W obrębie Wzniesień Mławskich przeważają obszary rolnicze. Kompleksy leśne występują na peryferiach. Mezoregion ten ma powierzchnię 2486 km<sup>2</sup>. Wzniesienia Mławskie od południa sąsiadują z Równiną Raciąską nad Wkrą, od wschodu z Równiną Kurpiowską i Wysoczyzną Ciechanowską.

Obszar gminy jest położony w obrębie Niecki Mazowieckiej, która wypełniona jest utworami kredy, trzeciorzędu i czwartorzędu. Miąższość tych warstw waha się od około 220 m w zachodniej części gminy do około 40 m we wschodniej części gminy. Utwory trzeciorzędowe występują w postaci utworów oligoceńskich, miocenijskich i pliocenijskich: – utwory oligoceńskie - piaski drobnoziarniste, mułki i iły; – utwory miocenijskie - iły i mułki z wkładkami piasków i piaszczyców oraz z domieszkami pyłu węglowego; – osady pliocenijskie stanowią powierzchnię podczwartorzędową. Utwory czwartorzędowe występujące na terenie gminy przypowierzchniowo nie przekraczające głębokości 4,5 m to: utwory plejstocenijskie: – utwory lodowcowe zlodowacenia środkowopolskiego - gliny piaszczyste oraz piaski gliniaste przeważnie twaroplastyczne i żwiry, występują płatkami na powierzchni, bądź płytko w podłożu; – utwory lodowcowe, wodnolodowcowe zlodowacenia środkowopolskiego wykształcone w postaci piasków różnoziarnistych i żwirów z otoczkami, (budujące ozy, morenę czołową oraz sandr); – utwory lodowcowe zlodowacenia bałtyckiego wykształcone w postaci piasków, pospółek i żwirów z wkładkami gliny, o miąższości przeważnie powyżej 4,5 m; – utwory wodnolodowcowe

złodowacenia bałtyckiego wykształcone w postaci piasków grubych, średnich i żwirów o zmiennej miąższości. utwory holoceny: – utwory rzeczne i bagienne, występujące w dnach dolin rzecznych i obniżeniach, – reprezentowane przez torfy, namuły rzeczne, piaski drobne i średnie z domieszką części organicznych. Są to grunty słabonośne. Wśród utworów powierzchniowych występują: piaski gliniaste, piaski słabogliniaste i luźne, żwiry piaszczyste, gliny piaszczyste, torfy.

Zgodnie z podziałem regionalnym wg B. Paczyńskiego (Atlas hydrologiczny Polski 1995 r.), obszar Gminy Działdowo znajduje się w I hydrogeologicznym regionie północnomazowieckim. Na jej obszarze zbiorniki wód podziemnych o znaczeniu użytkowym występują w utworach czwartorzędowych oraz trzeciorzędowych i związane są z występowaniem zasobów wód podziemnych należących do Głównych Zbiorników Wód Podziemnych GZWP nr 214 Działdowo oraz GZWP nr 215 Subniecka Warszawska. Do wód podziemnych zaliczane są także wody gruntowe, które charakterem i głębokością występowania odzwierciedlają cechy konfiguracyjne terenu oraz budowę geologiczną jego podłoża. Zbiornik GZWP nr 214 Działdowo posiada ustanowiony obszar ochrony zbiornika. Na całkowitej powierzchni zbiornika objętego obszarem ochrony, wyróżniono obszar najwyższej ochrony (ONO), który obejmuje powierzchnię 1 650 km<sup>2</sup> oraz obszar wysokiej ochrony (OWO) obejmujący powierzchnię 140 km<sup>2</sup>. Zróżnicowanie obszaru zbiornika warunkuje możliwości zagospodarowania terenu poszczególnych gmin położonych w zasięgu GZWP 214; całe miasto Działdowo położone jest w granicach najwyższej ochrony zbiornika. Zbiornik posiada zróżnicowaną miąższość warstwy wodonośnej i przedstawia się ona następująco: na poziomie przypowierzchniowym wynosi 10 – 20 m; na poziomie międzymorenowym wynosi 20 – 40 m; na poziomie spągowym wynosi 20 – 60 m. W granicach zbiornika GZWP nr 215 Subniecka Warszawska położone jest całe Miasto Działdowo.

Na terenie Gminy Działdowo wyróżniono dwie strefy obszarów o odmiennym charakterze występowania zwierciadła wód gruntowych, związanym ze zróżnicowaniem przepuszczalności utworów przypowierzchniowych. Pierwsza strefa występowania ciągłego poziomu wód gruntowych o swobodnym zwierciadle, obejmuje wody gruntowe utrzymujące się w przepuszczalnych utworach czwartorzędowych, o dobrych warunkach infiltracyjnych. Głębokość występowania zwierciadła wody gruntowej waha się od poniżej 1,0 m do powyżej 4,0 m. Druga strefa występowania wód gruntowych to strefa o zwierciadle nieciągłym, gdzie ciągłość zwierciadła wody może ulegać zakłóceniom. Zasięg tej strefy związany jest z powierzchniowym (bądź też płytko w podłożu) występowaniem utworów o utrudnionej przepuszczalności między innymi glin zwałowych, z przewarstwieniami piaszczystymi, które mogą występować na różnych głębokościach. Występują tu wody śródglinowe o zwierciadle napiętym. W obrębie tej strefy zwierciadło wody może również utrzymywać się w utworach piaszczystych w stropie słaboprzepuszczalnych glin (wody naglinowe o zwierciadle swobodnym). Wody pierwszego poziomu wód gruntowych zaopatrują w wodę studnie kopane. W związku z dość znaczną miąższością utworów czwartorzędowych należy się spodziewać występowania na terenie gminy jednego lub nawet kilku głębszych międzymorenowych poziomów wodonośnych utrzymujących się w warstwach piaszczysto-żwirowych. Głębsze (międzymorenowe) poziomy wodonośne są bardziej zasobne w wodę. Występują na zmiennej głębokości od kilkunastu do kilkudziesięciu metrów.

Obszar objęty opracowaniem położony jest w rejonie wodnym Środkowej Wisły, w Obszarze Dorzecza Wisły, rzeki Kanał Młyński. Dla obszaru dorzecza Wisły opracowano Plan gospodarowania wodami na obszarze dorzecza Wisły zatwierdzony Rozporządzeniem Rady Ministrów z dnia 18 października 2016 r. w sprawie Plan gospodarowania wodami na obszarze dorzecza Wisły (Dz. U. z 2016 r. poz. 1911).

Obszar opracowania leży w zasięgu jednolitej części wód podziemnych o numerze 48 kod JCWPd PLGW2000480. Ocena stanu ilościowego i chemicznego wód określana jest jako dobra, a ocena ryzyka nieosiągnięcia celów środowiskowych jako niezagrażona.

Miasto Działdowo położone jest w dorzeczu Wkry, w zlewni Działdówki, której częścią jest zlewnia kanału Młyńskiego zasilanego przez Szkotówkę i Pierławkę oraz inne ciek.

Rzeka Wkra (Nida–Działdówka–Wkra) pod względem hydrograficznym należy do dorzecza Bugu. Wkra jest rzeką III rzędu, prawobrzeżnym dopływem Narwi. Jej długość wynosi 249,1 km, w tym w granicach województwa warmińsko-mazurskiego – ok. 70 km.

Zlewnia zajmuje łączną powierzchnię 5 322,1 km<sup>2</sup>. Wkra w górnym biegu, od źródeł na terenie gminy Nidzica w do ujścia rzeki Szkotówki w km 219+400 zwana jest Nidą, w okolicy Miasta Działdowa zwana jest Działdówką, a od Żuromina do ujścia nazywana jest Wkrą. Rzeka bierze początek w zmeliorowanych bagnach na wschód od jeziora Kownatki w okolicach miejscowości Januszkowo. Dolina rzeki w wielu miejscach pocięta jest gęstą siecią rowów melioracyjnych i występują tu liczne doły potorfowe. Wkra jest typowym nizinnym ciekim charakteryzującym się niewielkimi spadkami (średnio poniżej 0,5 ‰). Wkra przepływa przez południową część Miasta na długości 1,145 km.

Kanał Młyński jest ciekim stanowiącym lewostronny dopływ Wkry-Działdówki, którego długość na terenie Miasta Działdowo wynosi 4,050 km. Zasilany jest przez Szkotówkę i Pierławkę. Powołując się na informacje umieszczone na portalu ZMIUW w Olsztynie (<http://start.geomeliportal.pl/geomeliportal/>) Kanał Młyński jest rowem melioracyjnym podstawowym o szerokości dna 2 m.

Wszystkie cieki wodne znajdujące się na terenie Miasta Działdowo charakteryzuje śnieżno–deszczowy system zasilania, z dwoma wysokimi stanami wody w ciągu roku oraz jednym minimum. Po osiągnięciu wiosennego maksimum (w okresie pomiędzy styczniem a kwietniem), stany wody i przepływy rzek zmniejszają się. Wezbrania letnie (lipiec, sierpień) są zdecydowanie mniejsze od wiosennych. Minimum przypada pomiędzy lipcem i październikiem.

Stan wód Wkry powyżej Działdowa (do połączenia ze Szkotówką) oceniany jest jako dobry; o ocenie zdecydował dobry stan oraz doby stan chemiczny wód. Wszystkie wskaźniki biologiczne, hydromorfologiczne i fizykochemiczne klasyfikowały wody Wkry na tym odcinku do klasy II i wyższej.

Teren opracowania położony jest w zasięgu naturalnej rzecznej jednolitej części wód powierzchniowych *Kanał Młyński* PLRW200023268321. Ocena aktualnego stanu JCWP *Kanał Młyński* PLRW200023268321 określana jest jako zła, a ocena ryzyka nieosiągnięcia celów środowiskowych określana jest jako zagrożona; stan ekologiczny i chemiczny określany jest jako dobry.

W obrębie JCWP *Kanał Młyński* badania były prowadzone w punkcie na drodze Gnojno-Prusinowo. Spośród elementów biologicznych wykonano badania fitobentosu. Indeks okrzemkowy wynosił 0,53 i wskazywał na II klasę. Elementy fizykochemiczne z grupy 3.1–3.5, takie jak azot Kjeldahla (2,17 mg N/l) i fosforany (0,516 mg PO<sub>4</sub>/l) przekraczały dopuszczalne normy, a azot amonowy i azotanowy oraz fosfor ogólny spełniały normy II klasy; pozostałe wskaźniki fizykochemiczne odpowiadały I klasie. Elementom hydromorfologicznym przypisano II klasę. W jednolitej części wód *Kanał Młyński* prowadzono monitoring obszarów chronionych wrażliwych na eutrofizację wywołaną zanieczyszczeniami pochodzącymi ze źródeł komunalnych. Nie zostały spełnione wymagania dla tych obszarów. Ostatecznie stan jednolitej części wód *Kanał Młyński* określono jako zły, ponieważ stwierdzono umiarkowany stan ekologiczny ze względu na wskaźniki fizykochemiczne (azot Kjeldahla i fosforany). Dodatkowo nie były spełnione wymagania dla obszarów chronionych. Głównym źródłem zanieczyszczenia Wkry na odcinku monitorowanym przez WIOŚ były ścieki z mechaniczno-biologicznej oczyszczalni dla Nidzicy zlokalizowanej w Piątkach. Inne punktowe źródła, kierujące ścieki do wód Wkry, to mechaniczno-biologiczna oczyszczalnia w Zagrzewie oraz oczyszczalnia Zespołu Szkół Rolniczych w Gródkach. Głównym źródłem zanieczyszczenia wód Kanału Młyńskiego są oczyszczone mechaniczno-biologicznie ścieki z Działdowa (odprowadzane bezpośrednio w ilości ok. 3480 m<sup>3</sup>/d).

Teren opracowania jest w przewadze niezabudowany, jedynie w części południowo-zachodniej znajduje się stacja redukcyjna gazu. Z uwagi na sąsiednią zabudowę mieszkaniową teren wykorzystywany jest przez okolicznych mieszkańców jako „wysypisko” odpadów. Podobnie sytuacja wygląda w granicach użytku ekologicznego „Torfianki Działdowskie” – teren jest zaśmiecany różnego rodzaju odpadami, użytkowany jako tereny rekreacyjne i ogródki warzywne, a tereny porośnięte trawami są regularnie podpalane i wypadalne.

Na terenie objętym projektem zmiany planu wyróżniono następujące formy zieleni:

- Enklawy zadrzewień, zakrzewień i zarośli.
- Trzcinowiska.

- Roślinność łąkowo-pastwiskowa.
- Roślinność synantropijna i ruderalna.

Podczas badań terenowych zinwentaryzowano następujące gatunki roślin.: babka lancetowata (*Plantago lanceolata* L.), babka średnia (*Plantago media* L.), babka zwyczajna (*Plantago major* L.), brzoza brodawkowata (*Betula pendula* Roth), bylica polna (*Artemisia campestris* L.), fiołek polny (*Viola arvensis* Murray), glistnik jaskółcze ziele (*Chelidonium majus* L.), groszek łąkowy (*Lathyrus pratensis* L.), bylica pospolita (*Artemisia vulgaris* L.), chmiel zwyczajny (*Humulus lupulus*), cieciora pstra (*Coronilla varia* L.), cykoria podróżnik (*Cichorium intybus* L.), drżączka średnia (*Briza media* L.), dziurawiec zwyczajny (*Hypericum perforatum* L.), dzwonek rozpięzchły (*Campanula patula* L.), komonica zwyczajna (*Lotus corniculatus* L.), koniczyna biała (*Trifolium repens* L.), farbownik lekarski (*Anchusa officinalis* L.), fiołek polny (*Viola arvensis* Murray), glistnik jaskółcze ziele (*Chelidonium majus* L.), groszek łąkowy (*Lathyrus pratensis* L.), gwiazdnica błotna (*Stellaria palustris* Retz.), gwiazdnica trawiasta (*Stellaria graminea* L.), jesion wyniosły (*Fraxinus excelsior* L.), jaskier rozłogowy (*Ranunculus repens* L.), jastrun właściwy (*Leucanthemum vulgare* Lam.), jesion wyniosły (*Fraxinus excelsior* L.), klon pospolity (*Acer platanoides* L.), kłosówka wełnista (*Holcus lanatus* L.), bez czarny (*Sambucus nigra* L.), bluszcz kurdybanek (*Glechoma hederacea* L.), bniec biały (*Melandrium album* (Mill.) Garcke), koniczyna łąkowa (*Trifolium pratense* L.), kostrzewa czerwona (*Festuca rubra* L.), kostrzewa łąkowa (*Festuca pratensis* Huds.), kostrzewa olbrzymia (*Festuca gigantea* (L.) Vill.), kozłek lekarski (*Valeriana officinalis* L.), kupkówka Aschersona (*Dactylis polygama* Horv.), marchew zwyczajna (*Daucus carota* L.), mietlica pospolita (*Agrostis capillaris* L.), mietlica psia (*Agrostis canina* L.), mięta nadwodna (*Mentha aquatica* L.), kupkówka pospolita (*Dactylis glomerata* L.), lepiężnik kutnerowaty (*Petasites spurius* (Retz.) Rchb.), lilak *pospolity* (*Syringa vulgaris* L.), lipa drobnolistna (*Tilia cordata* Mill.), lucerna sierpowata (*Medicago falcata* L.), lucerna siewna (*Medicago sativa* L.), łopian pajęczynowaty (*Arctium tomentosum* Mill.), marchew zwyczajna (*Daucus carota* L.), mietlica pospolita (*Agrostis capillaris* L.), mietlica psia (*Agrostis canina* L.), mięta nadwodna (*Mentha aquatica* L.), nawłóć pospolita (*Solidago virgaurea* L.), nawłóć późna (*Solidago gigantea* L.), niezapominajka błotna (*Myosotis palustris* (L.) em. Rchb.), niezapominajka polna (*Myosotis arvensis* (L.) Hill), olsza czarna (*Alnus glutinosa* Gaertn.), oset kędzierzawy (*Carduus crispus* L.), ostrożeń lancetowaty (*Cirsium vulgare* (Savi) Ten.), ostrożeń polny (*Cirsium arvense* (L.) Scop.), pokrzywa zwyczajna (*Urtica dioica* L.), pięciornik gęsi (*Potentilla anserina* L.), pięciornik kurze ziele (*Potentilla erecta* (L.) Raeusch.), przetacznik polny (*Veronica arvensis* L.), przymiotno białe (*Erigeron annuus* (L.) Pers.), przytulia błotna (*Galium palustre* L.), przytulia czepna (*Galium aparine* L.), przytulia pospolita (*Galium mollugo*), rdest kolankowy (*Polygonum lapathifolium* L. ssp. *Lapathifolium*), tojeść pospolita (*Lysimachia vulgaris* L.), tojeść rozesłana (*Lysimachia nummularia* L.), topola drżąca (*Populus tremula* L.), rdest ptasi (*Polygonum aviculare* L.), rumianek pospolity (*Chamomilla recutita* (L.) Rauschert), rzepik pospolity (*Agrimonia eupatoria* L.), rzeżucha gorzka (*Cardamine amara* L.), rzeżucha łąkowa (*Cardamine pratensis* L.), skrzyp błotny (*Equisetum palustre* L.), szczaw zwyczajny (*Rumex acetosa*), tatarak zwyczajny (*Acorus calamus* L.), tojeść pospolita (*Lysimachia vulgaris* L.), tojeść rozesłana (*Lysimachia nummularia* L.), trzcina pospolita (*Phragmites australis*), tomka wonna (*Anthoxanthum odoratum* L.), turzyca owłosiona (*Carex hirta* L.), turzyca sina (*Carex flacca* Schreb.), wiązówka błotna (*Filipendula ulmaria* (L.) Maxim.), wiechlina błotna (*Poa palustris* L.), wiechlina gajowa (*Poa nemoralis* L.), wiechlina łąkowa (*Poa pratensis* L.), wiechlina roczna (*Poa annua* L.), wyka płotowa (*Vicia sepium* L.), wyka ptasia (*Vicia cracca* L.), żmijowiec zwyczajny (*Echium vulgare* L.), życica trwała (*Lolium perenne* L.), wierzba szara (*Salix cinerea*), wierzba krucha (*Salix fragilis*), wierzba pięciopęcikowa (*Salix pentandra*), pałka szerokolistna (*Typha latifolia* L.), turzyca błotna (*Carex acutiformis* L.), turzyca zaostzona (*Carex acuta* L.), turzyca brzegowa (*Carex riparia* Curtis).

W czasie badań terenowych na terenie objętym projektem zmiany planu i w sąsiedztwie nie stwierdzono siedlisk letnich kolonii rozrodczych nietoperzy oraz schronów mogących stanowić ich zimowiska.

Na terenie objętym projektem zmiany planu i w okolicy zinwentaryzowano następujące gatunki fauny:

A. z gromady ptaków:

- Błotniak stawowy – para obserwowana nad użytkiem ekologicznym „Torfianki Działdowskie”.
- Podróżniczek – 5 osobników obserwowanych w granicach użytku ekologicznego „Torfianki Działdowskie”.
- Krzyżówka – obserwowane dwie pary i 1 samiec (na Kanale Młyńskim).
- Dziwonia – 2 osobniki w granicach użytku ekologicznego „Torfianki Działdowskie”.
- Potrzos – 2 osobniki w granicach terenu objętego opracowaniem i 1 w granicach użytku ekologicznego „Torfianki Działdowskie”.
- Słownik szary – słyszanych 5 osobników, 2 w granicach terenu objętego opracowaniem i 3 w granicach użytku ekologicznego „Torfianki Działdowskie”.
- Czajka – 1 osobnik w granicach użytku ekologicznego „Torfianki Działdowskie”.
- Brzęczka – 3 osobniki słyszane w trzcinowiskach w granicach terenu objętego opracowaniem oraz użytku ekologicznego „Torfianki Działdowskie”.
- Pliszka siwa – 4 osobniki obserwowane na drodze gruntowej wzdłuż Kanału Młyńskiego.
- Czajka – 2 osobniki przelatujące nad użytkiem ekologicznym „Torfianki Działdowskie”.
- Łabędź niemy – para na rzece Działdówce.
- Żuraw – para obserwowane w wschodniej części użytku ekologicznego „Torfianki Działdowskie”.
- Cierniówka – 1 osobniki słyszany wśród zakrzewień w granicach terenu objętego opracowaniem i 2 słyszane w granicach użytku ekologicznego „Torfianki Działdowskie”.
- Czapla siwa – 1 osobnik obserwowana w części centralnej użytku ekologicznego „Torfianki Działdowskie”.
- Wodnik – 1 osobnik słyszany w zwartych zaroślach wierzbowych w granicach użytku ekologicznego „Torfianki Działdowskie”.
- Bocian biały – 3 osobniki obserwowane w granicach terenu objętego opracowaniem i użytku ekologicznego „Torfianki Działdowskie”.
- Sroki – licznie obserwowane w granicach terenu objętego opracowaniem, użytku ekologicznego „Torfianki Działdowskie” oraz terenów sąsiedniej zabudowy.
- Szpaki - licznie obserwowane w granicach terenu objętego opracowaniem, użytku ekologicznego „Torfianki Działdowskie” oraz terenów sąsiedniej zabudowy.
- Szczygieł – 8 osobników obserwowanych w granicach terenu objętego opracowaniem i terenów sąsiedniej zabudowy.
- Zięba – 6 osobników obserwowanych w granicach terenu objętego opracowaniem i użytku ekologicznego „Torfianki Działdowskie”.
- Modraszka – 2 pary obserwowane w granicach terenu objętego opracowaniem, użytku ekologicznego „Torfianki Działdowskie” oraz terenów sąsiedniej zabudowy.
- Bogatka – 3 pary obserwowane w granicach terenu objętego opracowaniem, użytku ekologicznego „Torfianki Działdowskie” oraz terenów sąsiedniej zabudowy.

B. z gromady płazów:

- ropucha szara – obserwowane w granicach terenu objętego opracowaniem, użytku ekologicznego „Torfianki Działdowskie”.
- żaba trawna – obserwowane w granicach terenu objętego opracowaniem, użytku ekologicznego „Torfianki Działdowskie”.
- żaba jeziorowa – obserwowane w granicach terenu objętego opracowaniem, użytku ekologicznego „Torfianki Działdowskie”.

C. z gromady ssaków:

- sarny – 6 osobników obserwowanych w granicach użytku ekologicznego „Torfianki Działdowskie”.

- zające – 2 osobniki obserwowane w granicach użytku ekologicznego „Torfianki Działdowskie”.
- lis – 1 osobnik (przebiegający) w granicach użytku ekologicznego „Torfianki Działdowskie”.

Na obszarze objętym opracowaniem nie występują złoża kopalin oraz tereny górnicze w rozumieniu prawa geologicznego i górniczego.

Warunki klimatyczne panujące na terenie gminy należą do umiarkowanych i w dużej mierze uwarunkowane są wpływami mas powietrza polarno – morskiego. Według regionalizacji klimatycznej R. Gumińskiego gmina Działdowo położona jest głównie w obrębie dzielnicy mazurskiej, która poza obszarem górskim jest najchłodniejszym rejonem Polski; najcieplejszym miesiącem jest lipiec ze średnią temperaturą 17,5°C, najchłodniejszym styczeń -4,3°C; ujemne miesięczne temperatury trwają średnio od września do maja włącznie. Pokrywa śnieżna pojawia się w okresie 1 – 5 grudnia, a zanika około 22 lutego. Najwyższe opady w ciągu roku, odnotowywane są w miesiącach letnich, najniższe w miesiącach zimowych od stycznia do marca. Na terenie gminy notuje się w okresie wegetacyjnym od IV do IX opady rzędu od 340 – 360 mm (dane ze Studium uwarunkowań i kierunków zagospodarowania przestrzennego Gminy Działdowo rok 2000). Rocznie natomiast wielkość opadów zawiera się w przedziale 540 – 610 mm. Średnia roczna wilgotność powietrza przekracza 80 %. Największe wartości wilgotności obserwowane są od września do marca. Najniższe wartości wilgotności względnej obserwowane są z kolei od kwietnia do sierpnia. Przy czym wilgotność osiąga wartości ok. 68 % w maju i ok. 90 % w listopadzie i grudniu. Przeważającymi wiatrami na terenie gminy są wiatry z sektora zachodniego i wschodniego, a najrzadziej występują wiatry z sektora północnego. Wiatry zachodnie stanowią około 20 %, a wiatry wschodnie około 16 % wszystkich notowanych wiatrów. Największe prędkości wiatrów notowane są jesienią i zimą – wiatry bardzo silne i porywiste, a najmniejsze latem – cisze występują najczęściej w sierpniu. Teren gminy charakteryzuje się (w stosunku do przeciętnych w Polsce) większym średnim zachmurzeniem, czyli większą liczbą dni pochmurnych (największa ilość dni pochmurnych występuje w listopadzie). W ciągu roku na terenie gminy odnotowuje się około 30 dni pogodnych, które najczęściej występują we wrześniu. Obszar gminy cechuje raczej krótki okres wegetacyjny, który dla Działdowa wynosi 180 – 190 dni.

Monitoring jakości powietrza atmosferycznego na terenie miasta Działdowo prowadzony jest przez WIOŚ w Olsztynie w ramach Państwowego Monitoringu Środowiska. Badania przeprowadzone za 2014r. przedstawiały się następująco: Stężenia zanieczyszczeń: SO<sub>2</sub>, O<sub>3</sub>, NO<sub>2</sub>/NO<sub>x</sub>, CO, pyłu PM<sub>2.5</sub>, ołowiu, arsenu, kadmu, niklu w pyle PM<sub>10</sub> ze względu na ochronę zdrowia i roślin nie przekraczały wartości odpowiednio dopuszczalnych i docelowych określonych w rozporządzeniu Ministra Środowiska z dnia 24 sierpnia 2012 w sprawie poziomów niektórych substancji w powietrzu (Dz. U. z 2012 r. poz. 1031). Wystąpiły przekroczenia wartości celu długoterminowego dla ozonu zarówno pod kątem ochrony zdrowia jak i roślin. Stężenia metali w pyle od kilka lat mieszczą się poniżej dolnych progów oszacowania. W 2014 roku wystąpiły przekroczenia poziomu docelowego benzo(a)pirenu w pyle PM<sub>10</sub>. Zanotowano przekroczenie poziomu dopuszczalnego pyłu zawieszzonego PM<sub>10</sub> w strefie warmińsko-mazurskiej. Odnotowano przekroczenie standardu dobowego na trzech stanowiskach pomiarowych – w Nidzicy i Iławie i Olsztynie (pomiaru metodą automatyczną). Główną przyczyną wystąpienia przekroczeń była wzmożona emisja zanieczyszczeń ze źródeł komunalnych spowodowana niekorzystnymi warunkami klimatycznymi w okresie zimowym oraz spalaniem słabej jakości materiału grzewczego w mało wydajnych piecach.

W ramach prowadzonego monitoringu środowiska przez Wojewódzki Inspektorat Środowiska w Olsztynie nie były przeprowadzone pomiary natężenia hałasu na terenie Miasta Działdowo. Brak jest także danych dotyczących poziomu hałasu w pobliżu torowisk występujących na terenie Miasta Działdowo. Warto jednak zaznaczyć, że podwyższone natężenie hałasu występować może w pobliżu dróg oraz innych traktów komunikacyjnych.

Na terenie Miasta Działdowo źródła promieniowania niejonizującego stanowią:

- linie i stacje elektroenergetyczne wysokich napięć,
- urządzenia radiokomunikacyjne,



- radionawigacyjne i radiolokacyjne.

W ramach prowadzonego monitoringu środowiska przez Wojewódzki Inspektorat Ochrony Środowiska w Olsztynie 2011 roku dokonano pomiarów pól elektromagnetycznych na terenie Miasta Działdowo w trzech punktach: Świerkowa/Leśna, Ratusz Miejski, Polna 34.

Zgodnie z rozporządzeniem Ministra Środowiska z dnia 30 października 2003 roku, w sprawie dopuszczalnych poziomów pól elektromagnetycznych w środowisku oraz sposobów sprawdzania dotrzymania tych poziomów, które dla badanych terenów na terenie Miasta Działdowo wynoszą 7 V/m. wartość pomiaru wielkości fizycznej charakteryzującej promieniowanie elektromagnetyczne [V/m] wynosiła odpowiednio dla punktów pomiarowych: 0,2; 0,32 i 0,15.

Na terenie Miasta Działdowo nie występują powierzchniowe formy ochrony przyrody, o których mowa w ustawie o *ochronie przyrody* takie jak: park narodowy, rezerwat przyrody, park krajobrazowy, obszar NATURA 2000, obszar chronionego krajobrazu, użytek ekologiczny, stanowisko dokumentacyjne oraz zespół przyrodniczo-krajobrazowy. Na terenie Miasta Działdowo znajdują się jedynie pomniki przyrody ożywionej – zlokalizowane są poza granicami terenu objętego projektem zmiany planu.

W granicach terenu objętego opracowaniem nie występują obiekty objęte ochroną konserwatorską zgodnie z ustawą o *ochronie zabytków i opiece nad zabytkami*.

W bezpośrednim sąsiedztwie Miasta Działdowo zlokalizowane są następujące formy ochrony przyrody:

- Obszar Specjalnej Ochrony Ptaków Doliny Wkry i Mławki PLB140008 położony w odległości ok. 770 m na południe od terenu objętego projektem zmiany planu
- użytek ekologiczny „Torfianki Działdowskie” graniczący bezpośrednio od strony wschodniej z terenem objętym projektem zmiany planu.



Zdjęcie. Teren objęty opracowaniem w części północno-zachodniej.



Zdjęcie. Teren objęty opracowaniem w części północno-centralnej (po prawej stronie droga gruntowa wzdłuż Kanału Młyńskiego)



Zdjęcie. Zadrzewienia i zakrzewienia w części centralnej terenu objętego opracowaniem.



Zdjęcie. Droga gruntowa wzdłuż Kanału Młyńskiego, po prawej stronie zabudowa mieszkaniowa sąsiadująca z terenem opracowania.





Zdjęcie. Teren objęty opracowaniem w części południowo-wschodniej (po prawej stronie rzeka Działdówka).



Zdjęcie. Teren objęty opracowaniem w części południowo-centralnej.



Zdjęcie. Droga wojewódzka nr 544 granicząca od strony południowej z terenem opracowania.



Zdjęcie. Stacja redukcyjna gazu w części południowo-zachodniej terenu opracowania.



Zdjęcie. Zadrzewienia i zakrzewienia w części zachodniej terenu opracowania.

## 5.2. POTENCJALNE ZMIANY ISTNIEJĄCEGO STANU ŚRODOWISKA W PRZYPADKU BRAKU REALIZACJI PROJEKTU ZMIANY PLANU

Opracowanie planu zagospodarowania przestrzennego przeprowadza się głównie w celu ustanowienia prawa lokalnego dającego podstawy do rozwoju i uporządkowania działalności inwestycyjnej na terenie gminy. Zgodnie z ustawą z dnia 27 marca 2003 r. o *planowaniu i zagospodarowaniu przestrzennym* uchwalenie planu miejscowego ma na celu wprowadzenie ładu przestrzennego zdefiniowanego jako „takie ukształtowanie przestrzeni, które tworzy harmonijną całość oraz uwzględnia w uporządkowanych relacjach wszelkie uwarunkowania i wymagania funkcjonalne, społeczno-gospodarcze, środowiskowe, kulturowe oraz kompozycyjno-estetyczne”.

W przypadku braku realizacji analizowanego projektu zmiany planu obszar zostanie zagospodarowany zgodnie z ustaleniami obowiązującego miejscowego planu zagospodarowania przestrzennego pn.: *Miejscowy plan zagospodarowania przestrzennego miasta Działdowo*.

## 6. STAN ŚRODOWISKA NA OBSZARACH OBJĘTYCH PRZEWI DYWANYM ZNACZĄCYM ODDZIAŁYWANIEM

W otoczeniu terenu objętego projektem zmiany planu znajdują się tereny zabudowane i zagospodarowane, tereny niezagospodarowane i zainwestowane, ciągi komunikacyjne oraz tereny obejmujące użytek ekologiczny „Torfianki Działdowskie”.

## 7. ISTNIEJĄCE PROBLEMY OCHRONY ŚRODOWISKA ISTOTNE Z PUNKTU WIDZENIA REALIZACJI PROJEKTU ZMIANY PLANU, W SZCZEGÓLNOŚCI DOTYCZĄCE OBSZARÓW PODLEGAJĄCYCH OCHRONIE NA PODSTAWIE USTAWY Z DNIA 16 KWIEŃNIA 2004R. O OCHRONIE PRZYRODY

W nawiązaniu do art. 6 ustawy z dnia 16 kwietnia 2004 r. *o ochronie przyrody* na terenie objętym projektem zmiany planu nie występują prawne formy ochrony przyrody tj.: parki narodowe, rezerваты przyrody, parki krajobrazowe, obszary chronionego krajobrazu, obszary Natura 2000, zespoły przyrodniczo – krajobrazowe, użytki ekologiczne czy pomniki przyrody.

Z uwagi, że obszar objęty projektem zmiany planu graniczy bezpośrednio od strony wschodniej z użytkiem ekologicznym „Torfianki Działdowskie” zlokalizowanym na terenie Gminy Działdowo, należy rozważyć potencjalny wpływ projektowanych sposobów zagospodarowania na jego funkcjonowanie.

Użytek ekologiczny „Torfianki Działdowskie” powołany został Uchwałą Nr XLVI/343/10 Rady Gminy Działdowo z dnia 8 kwietnia 2010 r. w sprawie ustanowienia użytku ekologicznego „Torfianki Działdowskie” i obejmuje powierzchnię około 267 ha. Przedmiotem ochrony jest bardzo urozmaiconego i bogato przyrodniczo fragmentu łożowisk, oczek wodnych i łąk stanowiących miejsca lęgowe ptaków wodno-błotnych. Badania prowadzone przez ornitologów na terenie użytku wykazały występowanie w jego granicach bogatej awifauny – 45 gatunków ptaków lęgowych, w tym 7 z Załącznika I Dyrektywy Ptasiej m.in. błotniaka stawowego, błotniaka łąkowego, derkacza, zielonki, podróżniczka. Niektóre spośród gatunków stwierdzonych na użytku ekologicznym „Torfianki Działdowskie”, jak kszyc, błotniak łąkowy, derkacz, dziwonina, podróżniczek są przedmiotami ochrony w obszarze Natura 2000 Dolina Wkry i Mławki PLB140008 położonym w odległości ok. 700 m na południe od terenu objętego opracowaniem.

Teren użytku ekologicznego „Torfianki Działdowskie” obecnie jest intensywnie użytkowany przez okolicznych mieszkańców – powstają ogródki warzywne, wydzielane zostają miejsca wykorzystywane rekreacyjnie, teren jest zaśmiecany odpadami komunalnymi, teren jest użytkowany przez osoby spacerujące i jeżdżące rowerami, a ponadto nagminnie dochodzi do podpadania trzciniowisk.

Z uwagi na powyższe działania liczebność wielu gatunków ptaków związanych z użytkiem ekologicznym została bardzo ograniczona.

Wprowadzenie nowego sposobu zagospodarowania na terenie objętym projektem zmiany planu przyczyni się do ograniczenia dalszej degradacji użytku ekologicznego – zmniejszy się ilość osób spacerujących i jeżdżących rowerami, a tym samym płoszących ptaki; Zgodnie z ustaleniami Studium uwarunkowań i kierunków zagospodarowania przestrzennego miasta Działdowo, teren objęty projektem zmiany planu wydzielono jako obszar przestrzeni publicznej, obszar rekreacyjno – sportowy ze znacznym udziałem terenów zieleni naturalnej i urządzonej z możliwością realizacji zbiorników małej retencji, zbiorników rekreacyjnych, obiektów i urządzeń sportowych, ciągów spacerowych i rowerowych oraz ochroną najcenniejszy pod względem przyrodniczym fragmentów obszaru.

Analizowanym projekt zmiany planu miejscowego jest zgodny ze Studium (...), ponieważ w granicach obszaru wyznaczono Tereny sportu i rekreacji (US.01, US.02), Tereny zieleni naturalnej (ZN.01), Tereny zieleni urządzonej (ZP.01), Tereny zieleni urządzonej i wód powierzchniowych śródlądowych (ZP/WS.01), Tereny wód powierzchniowych (WS.01, WS.02) oraz wydzielono tereny infrastruktury technicznej (TI.01) i komunikacyjnej (KD.01, KD.02, KD.03).

Zgodnie z ustaleniami projektu zmiany planu bezpośrednio przy użytku ekologicznym wydzielono *Tereny zieleni naturalnej* (ZN.01) oraz *Tereny zieleni urządzonej i wód powierzchniowych śródlądowych* (ZP/WS.01). W granicach *Terenów zieleni naturalnej* (ZN.01) obowiązuje nakaz zachowania istniejących zadrzewień i zakrzaczeń, zakaz zabudowy i grodzenia oraz postuluje się lokalizację użytku ekologicznego (powiązanego przestrzennie z użytkowaniem ekologicznym „Torfianki Działdowskie”). W granicach *Terenów zieleni urządzonej i wód powierzchniowych śródlądowych* (ZP/WS.01) dopuszcza się realizację retencyjnego zbiornika wodnego (na rysunku planu wyznaczono orientacyjne granice projektowanego zbiornika wodnego), urządzeń sportu i rekreacji, ciągi piesze i rowerowe, obiekty małej architektury, sieci i urządzenia infrastruktury technicznej; ponadto na rysunku projektu planu wyznaczono orientacyjną lokalizację plaży i kąpieliska.

Realizacja zbiornika wodnego w zasięgu przedmiotowego terenu nie powinna spowodować zmiany stosunków wodnych na terenie użytku ekologicznego „Torfianki Działdowskie”. W granicach użytku występują liczne zbiorniki wodne naturalne i sztuczne oraz miejsca podmokłe porośnięte łożyskami (największa koncentracja zbiorników wodnych występuje w części centralnej i wschodniej użytku w odległości około 500 m od granic miasta). Zbiornik wodny planowany jest w miejscach naturalnie podmokłych, w których stale lub okresowo występuje lustro wodne. Ponadto ciągi spacerowe i rowerowe oraz obiekty i urządzenia sportowe zostaną wyznaczone w sposób najmniej ingerujący w środowisko przyrodnicze – w miejscach o stabilnym gruncie, porośniętych pospolitymi gatunkami roślin. Na terenie przewiduje się pozostawienie zwartych enklaw zakrzaczeń i zadrzewień pełniących rolę krajobrazową i wzbogacającą bioróżnorodność na terenie miasta.

W bezpośrednim sąsiedztwie Miasta Działdowo w odległości około 700 m na południe od terenu objętego projektem zmiany planu znajduje się Obszar Specjalnej Ochrony Ptaków Doliny Wkry i Mławki PLB140008. Obszar leży w kompleksie leśnym Pomiechówek, po obu stronach przełomu rzeki Wkry. Obejmuje pradolinę Wkry wraz z przyległymi łęgami oraz z wysoczyzną i jej stromym stokiem z grądami zboczowymi. Geobotanicznie obszar należy do okręgu Warszawskiego w Pasie Wielkich Dolin. Szczególnie licznie w rezerwacie występują łęgi. Pokrywa zielna jest w nich na ogół mało zmieniona. Występują tu gleby typu mad i torfów niskich, miejscami czarnych ziem. Jedyne starsze drzewostany położone są w pradolinie strumienia bez nazwy wpadającego do Wkry. Panują tu 65-85 letnie drzewostany olszowo-jesionowe z domieszką wiązu szypułkowego i świerka. Najcenniejszym krajobrazowo jest ok. 70-letni drzewostan z panującym jesionem. Drugim zbiorowiskiem są potencjalne lasy grądowe *Tilio-Carpinetum* w odmianach typowej, zboczowej i niskiej. Skład drzewostanowy grądów jest zdominowany przez sztuczne odnowienia sosnowe z domieszką dębu. Na stokach spotyka się grąd zboczowy (*Tilio-Carpinetum campanuletosum*), który prawdopodobnie powstał z kserotermicznych zarośli, o czym świadczy brak w runie typowych „grądowych” gatunków z grup syngenetycznych, natomiast pozostał bogaty skład krzewów z poprzednio panującego zbiorowiska. Wierzchowina jest rozkopana, dosyć znaczne jest tu zarastanie sosną i aktualnie występują tu zespół *Pino-Quercetum*. Odcinek rzeki Wkry jest porośnięty szuwarami, zaś wysepki i częściowo plaże – zbiorowiskami wiklinowymi. W ostoi stwierdzono występowanie co najmniej 24 gatunków ptaków z Załącznika I Dyrektywy Ptasiej. Liczebności 2 gatunków (błotniaka łąkowego i derkacza) spełniają kryteria wyznaczania ostoi ptaków wprowadzone przez BirdLife International. Ponadto 10 gatunków zostało zamieszczonych na liście zagrożonych ptaków w Polskiej czerwonej księdze zwierząt. Ostoja jest jednym z 10 najważniejszych w Polsce łęgowisk błotniaka łąkowego, jak też ważnym łęgowiskiem derkacza.

Z uwagi na położenie obszaru objętego projektem zmiany planu planowane sposoby zagospodarowania nie wpłyną negatywnie na Obszar Specjalnej Ochrony Ptaków Doliny Wkry i Mławki PLB140008.

8. CELE OCHRONY ŚRODOWISKA USTANOWIONE NA SZCZEBLU MIĘDZYNARODOWYM, WSPÓLNOTOWYM I KRAJOWYM, ISTOTNE Z PUNKTU WIDZENIA PROJEKTU ZMIANY PLANU, ORAZ SPOSOBY, W JAKICH TE CELE I INNE PROBLEMY ŚRODOWISKA ZOSTAŁY UWZGLĘDNIONE PODCZAS OPRACOWYWANIA DOKUMENTU

Polska jest sygnatariuszem wielu konwencji, porozumień i umów międzynarodowych w dziedzinie ochrony środowiska.

Jedynym z przyjętych dokumentów jest *Konwencja o różnorodności biologicznej* przyjęta w 1992 r. w Rio de Janeiro. Ważne miejsce na liście porozumień międzynarodowych zajmują również *Protokół z Kioto*, *Protokół montrealski* i *Protokół Aarhus* dotyczące ograniczenia ilości zanieczyszczeń wprowadzanych do powietrza. Zobowiązania międzynarodowe wynikające z Ramowej Konwencji NZ w sprawie zmian klimatu oraz *Protokół z Kioto* dotyczące redukcji emisji dwutlenku węgla, stwarzają dużą szansę rozwoju źródeł energii odnawialnej.

Ważnym dokumentem określającym perspektywę rozwoju i zagospodarowania terytorium Unii Europejskiej jest Europejska Perspektywa Rozwoju Przestrzennego. Dla równoważenia rozwoju przestrzennego przyjęto główne cele rozwoju, którymi są: rozwój policentrycznego i zrównoważonego systemu urbanizacji i wzmocnienie związków zachodzących pomiędzy terenami miejskimi i wiejskimi; promocja zintegrowanych koncepcji transportu i łączności, które umożliwiają policentryczny rozwój w obszarze UE i są ważnymi uwarunkowaniami procesu integracji europejskiej miast i regionów; kształtowanie i ochrona środowiska przyrodniczego i dziedzictwa kulturowego poprzez właściwe zarządzanie – przyczynia się to zarówno do zachowania jak i wzmocnienia tożsamości regionów oraz utrzymania przyrodniczego i kulturowego zróżnicowania regionów i miast w obszarze UE w okresie globalizacji. Należy pamiętać, że wszystkie kraje Unii Europejskiej muszą wpisać własne priorytety rozwoju przestrzennego w kreowaniu wspólnej, europejskiej koncepcji zagospodarowania przestrzennego.

Konstytucja Rzeczypospolitej Polskiej, przyjęta w 1997 roku stwierdza, że Rzeczpospolita Polska – kierując się zasadą zrównoważonego rozwoju – zapewnia ochronę środowiska naturalnego; nakłada także na władze publiczne obowiązek zapewnienia bezpieczeństwa ekologicznego współczesnemu i przyszłym pokoleniom.

Zapisy Ustawy z dnia 27 kwietnia 2001 r. *Prawo ochrony środowiska* uporządkowały istniejącą od 1990 roku praktykę okresowego sporządzania dokumentów programowych o nazwie „Polityka ekologiczna państwa” dla różnych horyzontów czasowych lub nawet bez jednoznacznego określania okresu ich obowiązywania. Artykuły 13-16 ustawy nałożyły obowiązek przygotowywania polityki ekologicznej państwa co 4 lata, z perspektywą 4-letnią.

Opracowane przez Ministerstwo Środowiska *Wytyczne sporządzania programów ochrony środowiska na szczeblu regionalnym i lokalnym* obligują do przyjęcia struktury wojewódzkich programów ochrony środowiska uwzględniającej zakres tematyki zawartej w *Polityce Ekologicznej Państwa* i zalecają wykorzystanie celów i zadań ujętych w tym dokumencie jako podstawy wyjściowej do konkretyzacji oraz analogii i inspiracji do formułowania celów i zadań w programach wojewódzkich, z uwzględnieniem specyfiki i potrzeb regionu.

Obecnie podstawowym dokumentem programowym na szczeblu krajowym w zakresie ochrony środowiska jest *Polityka ekologiczna państwa w latach 2009 – 2012 z perspektywą do roku 2016*. Dokument akcentuje trzy zasadnicze grupy zadań – ustalenie kierunków działań systemowych, ochronę zasobów naturalnych oraz poprawę jakości środowiska i bezpieczeństwa ekologicznego.

Działania systemowe ukierunkowane są na:

- uwzględnianie zasad ochrony środowiska w strategiach sektorowych jak również w planowaniu przestrzennym,
- rozwój badań, postęp techniczny i aktywizację rynku na rzecz ochrony środowiska,
- zarządzanie środowiskowe, udział społeczeństwa w działaniach na rzecz ochrony środowiska i odpowiedzialność za szkody w środowisku.

Zadania w zakresie ochrony zasobów naturalnych usystematyzowano następująco:

- ochrona przyrody,

- ochrona i zrównoważony rozwój lasów,
- racjonalne gospodarowanie zasobami wodnymi,
- ochrona powierzchni ziemi,
- gospodarowanie zasobami geologicznymi.

Poprawę jakości środowiska i bezpieczeństwa ekologicznego ujęto w tematach:

- środowisko a zdrowie,
- jakość powietrza,
- ochrona wód,
- gospodarka odpadami,
- oddziaływanie hałasu i pól elektromagnetycznych,
- substancje chemiczne w środowisku.

Podstawową zasadą realizacji polityki ekologicznej państwa jest zasada zrównoważonego rozwoju zakładająca jakość życia na poziomie, na jaki pozwala obecny rozwój cywilizacyjny, bez umniejszania szans przyszłych pokoleń na ich zaspokojenie. Realizacja zasady zrównoważonego rozwoju następować powinna przy jednoczesnym dążeniu do osiągnięcia ładu przestrzennego rozumianego jako takie ukształtowanie przestrzeni, które tworzy harmonijną całość oraz uwzględnia w uporządkowanych relacjach wszelkie uwarunkowania i wymagania funkcjonalne, społeczno-gospodarcze, środowiskowe, kulturowe oraz kompozycyjno-estetyczne. Planowane działania w obszarze ochrony środowiska w Polsce wpisują się w priorytety w skali Unii Europejskiej i cele 6. Wspólnotowego programu działań w zakresie środowiska naturalnego. Zgodnie z ostatnim przeglądem wspólnotowej polityki ochrony środowiska do najważniejszych wyzwań należy zaliczyć działania na rzecz zapewnienia realizacji zasady zrównoważonego rozwoju, przystosowanie do zmian klimatu i ochrona bioróżnorodności biologicznej.

Aspekt ekologiczny w planowaniu przestrzennym jest ukierunkowany na przywrócenie właściwej roli planowania przestrzennego na obszarze całego kraju, w szczególności dotyczy to miejscowych planów zagospodarowania przestrzennego, które powinno być podstawą lokalizacji nowych inwestycji.

W *Polityce (...)* wskazano Kierunki działań systemowych z uwzględnieniem zasad ochrony środowiska w strategiach sektorowych. Postawiono diagnozę, iż wszystkie działania człowieka są prowadzone w środowisku przyrodniczym, mają więc wpływ na jego stan obecny i przyszły. Stąd też w art. 5 Konstytucji RP zapisane zostało, że „Rzeczpospolita Polska (...) zapewnia ochronę środowiska, kierując się zasadą zrównoważonego rozwoju”. Oznacza to konieczność takiego gospodarowania, aby zachować środowisko w możliwie dobrym stanie dla przyszłych pokoleń.

Określono również Kierunek Zarządzanie środowiskowe, gdzie stwierdzono, że systemy zarządzania środowiskowego (SZŚ) są dobrowolnym zobowiązaniem przyjmowanym przez przedsiębiorstwa i instytucje do podejmowania konkretnych działań technicznych i organizacyjnych w celu zmniejszenia ich oddziaływania na środowisko. Celem podstawowym działania jest jak najszersze przystępowanie do systemu EMAS, rozpowszechnianie wiedzy wśród społeczeństwa o tym systemie i tworzenie korzyści ekonomicznych dla firm i instytucji będących w systemie.

Uchwalenie projektu planu miejscowego wiąże się z realizacją Kierunku Aspekt ekologiczny w planowaniu przestrzennym. Miejscowy plan, zgodnie z ustawą o planowaniu i zagospodarowaniu przestrzennym z 2003 r. jest podstawowym instrumentem kształtowania ładu przestrzennego pozwalającym gminom na racjonalną gospodarkę terenami.

W zakresie gospodarki przestrzennej najważniejszym dokumentem na szczeblu krajowym jest *Koncepcja Przestrzennego Zagospodarowania Kraju 2030 (KPZK 2030)*, w której przedstawiono wizję zagospodarowania przestrzennego kraju w perspektywie najbliższych dwudziestu lat, określono cele i kierunki polityki zagospodarowania kraju służące jej urzeczywistnieniu oraz wskazano zasady oraz mechanizmy koordynacji i wdrażania publicznych polityk rozwojowych mających istotny wpływ terytorialny.

W ramach KPZK 2030 zagospodarowanie przestrzenne kraju należy rozumieć jako sposób rozmieszczenia w przestrzeni Polski podstawowych elementów struktury przestrzennej oraz zachodzące pomiędzy nimi relacje. Do podstawowych elementów struktury przestrzennej kraju, będących przedmiotem analiz i oddziaływania polityki publicznej, zalicza się elementy systemu gospodarczego i społecznego, infrastrukturę techniczną,



sieć osadniczą, krajobraz (przyrodniczy i kulturowy) oraz powiązania funkcjonalne. Polityka przestrzennego zagospodarowania, dążąc do umożliwienia rozwoju kraju w drodze najmniejszych konfliktów ekologicznych, musi uwzględniać odporność przyrody związaną z różnymi funkcjami pełnionymi przez ekosystemy obszarów poddanych procesowi planowania. Uwzględnia zatem potrzeby ochrony, rozpoznania i rozwoju istniejących zasobów naturalnych, w tym przyrodniczych i krajobrazowych oraz złóż kopalin, restytucję zasobów utraconych i uwarunkowania związane z dziedzictwem kulturowym jako zespół cech wpływających na obecną i przyszłą konkurencyjność regionów, zdolność do długotrwałego generowania miejsc pracy związanych z wysoką jakością środowiska przyrodniczego i jakością życia w przestrzeni zurbanizowanej. Dla rozwoju przestrzennego kraju podstawowe znaczenie mają zasoby wodne, różnorodność biologiczna i krajobrazowa, zasoby gleb, lokalizacja złóż kopalin, gleb oraz odnawialnych źródeł energii.

Celem strategicznym KPZK 2030 jest *Efektywne wykorzystanie przestrzeni kraju i jej terytorialnie zróżnicowanych potencjałów rozwojowych dla osiągnięcia ogólnych celów rozwojowych – konkurencyjności, zwiększenia zatrudnienia, sprawności funkcjonowania państwa oraz spójności w wymiarze społecznym, gospodarczym i terytorialnym w długim okresie*. Uchwalenie analizowanego projektu planu pozwala na osiągnięcie tego celu, ponieważ odbywa się z zachowaniem spójności przyrodniczo-kulturowej służącej realizacji konstytucyjnej zasady zrównoważonego rozwoju.

Podstawowe kierunki i zasady działania umożliwiające realizację idei trwałego i zrównoważonego rozwoju w gospodarowaniu zasobami wodnymi w Polsce określa *Narodowa Strategia Gospodarki Wodnej*. Cel ten ma być osiągnięty przez zbudowanie sprawnie działającego systemu, który wykorzystując mechanizmy prawne oraz instrumenty ekonomiczne, będzie zapewniał utrzymanie dobrego stanu wód, a w szczególności ekosystemów wodnych i od wody zależnych, pozwalał na zaspokojenie uzasadnionych potrzeb wodnych, zwiększał bezpieczeństwo powodziowe kraju i chronił go przed skutkami suszy. Głównym celem aktualnie obowiązującej Strategii przyjętej przez Radę Ministrów jest określenie podstawowych kierunków rozwoju gospodarki wodnej do roku 2020 oraz sprecyzowanie działań umożliwiających realizację konstytucyjnej zasady zrównoważonego rozwoju w gospodarowaniu wodami. W odniesieniu do celu głównego określono cele kierunkowe odnoszące się do obszarów działań zawartych w Strategii tj.: zaspokojenie uzasadnionych potrzeb wodnych ludności i gospodarki przy poszanowaniu zasad zrównoważonego użytkowania wód; osiągnięcie i utrzymanie dobrego stanu wód, w szczególności ekosystemów wodnych i od wody zależnych; podniesienie skuteczności ochrony przed powodzią i skutkami suszy. Zastosowanie zasady zrównoważonego rozwoju w gospodarce wodnej oznacza dążenie do takiego zaspokojenia potrzeb związanych z wykorzystywaniem zasobów wodnych, aby nie uszczuplać dostępu przyszłym pokoleniom do tych zasobów, a jednocześnie chronić ekosystemy wodne i od wody zależne w celu zachowania trwałości naturalnych procesów przyrodniczych.

Określone w analizowanym projekcie zmiany planu zasady modernizacji, rozbudowy i budowy systemów infrastruktury technicznej wpisują się w założenia Strategii.

*Program Wodno – Środowiskowy Kraju* stanowi uporządkowany zbiór działań, których realizacja pozwoli na osiągnięcie przez wody celów środowiskowych. W myśl Ramowej Dyrektywy Wodnej sformułowano następujące cele:

- nie pogarszanie stanu części wód,
- osiągnięcie dobrego stanu wód: dobry stan ekologiczny i chemiczny dla wód powierzchniowych, dobry stan chemiczny i ilościowy dla wód podziemnych,
- spełnienie wymagań specjalnych, zawartych w unijnych aktach prawnych i polskim prawie, w odniesieniu do obszarów chronionych;
- zaprzestanie lub stopniowe wyeliminowanie zrzutu substancji priorytetowych do środowiska lub ograniczone zrzuty tych substancji.

Celem Programu wodno – ściekowego kraju jest przedstawienie zestawień działań dla realizacji założeń celów środowiskowych, których wypełnienie w określonym czasie pozwoli uzyskać efekty w postaci lepszego stanu wód. Określone w analizowanym projekcie zmiany planu zasady odprowadzania ścieków sanitarnych wpisują się w założenia Programu Wodno – Środowiskowego Kraju.

*Strategia Rozwoju Kraju 2020* przyjęta przez Radę Ministrów we wrześniu 2012 r. to główna strategia rozwojowa w średnim horyzoncie czasowym, wskazująca strategiczne zadania państwa, których podjęcie w perspektywie najbliższych lat jest niezbędne, by wzmocnić procesy rozwojowe. Strategia wyznacza trzy obszary strategiczne - *Sprawne i efektywne państwo, Konkurencyjna gospodarka, Spójność społeczna i terytorialna*, w których koncentrować się będą główne działania oraz określa, jakie interwencje są niezbędne w perspektywie średniookresowej w celu przyspieszenia procesów rozwojowych. Strategia średniookresowa wskazuje działania polegające na usuwaniu barier rozwojowych, w tym słabości polskiej gospodarki ujawnionych przez kryzys gospodarczy, jednocześnie jednak koncentrując się na potencjałach społeczno-gospodarczych i przestrzennych, które odpowiednio wzmocnione i wykorzystane będą stymulowały rozwój. Celem głównym Strategii staje się więc *wzmocnienie i wykorzystanie gospodarczych, społecznych i instytucjonalnych potencjałów zapewniających szybszy i zrównoważony rozwój kraju oraz poprawę jakości życia ludności*.

Podstawowym warunkiem realizacji celów rozwojowych kraju jest przywrócenie i utrwalenie ładu przestrzennego uwzględniającego potrzeby społeczne, gospodarcze, środowiskowe, kulturowe oraz kompozycyjno-estetyczne. Uporządkowana i zintegrowana przestrzeń ułatwia funkcjonowanie społeczeństwa i gospodarki przez tworzenie warunków dla sprawnego przebiegu procesów rozwojowych, a w efekcie – poprawy jakości życia. Brak uporządkowania kwestii terenów rozwojowych pociąga za sobą wzrost nakładów (prywatnych i publicznych) na ich utrzymanie oraz generuje wzrost kosztów inwestycji i prowadzenia działalności gospodarczej.

Ustalenia analizowanego projektu zmiany planu są zgodne z Obszarem strategicznym I. Sprawne i efektywne państwo z Celem I, punktem 1.5. Zapewnienie ładu przestrzennego, który mówi, iż w perspektywie średniookresowej wskazane jest zdecydowane zwiększenie stopnia pokrycia planami zagospodarowania przestrzennego powierzchni kraju, a obowiązkowo terenów rozwojowych.

Zgodnie z zapisami ustawy prawo wodne, *Krajowy program oczyszczania ścieków komunalnych* zawiera wykazy:

- aglomeracji, które powinny być wyposażone w określonych terminach w systemy kanalizacji zbiorczej i oczyszczalnie ścieków oraz wielkość ładunków zanieczyszczeń biodegradowalnych z tych aglomeracji koniecznych do usunięcia,
- przedsięwzięć w zakresie budowy i modernizacji zbiorczych sieci kanalizacyjnych oraz oczyszczalni ścieków komunalnych oraz terminy ich realizacji.

Głównym celem odprowadzenia i oczyszczenia ścieków w Polsce jest realizacja systemów kanalizacji zbiorczej i oczyszczalni ścieków na terenach o skoncentrowanej zabudowie lub realizacja systemów indywidualnych na terenach o zabudowie rozproszonej. Zgodnie z wymaganiami związanymi z realizacją w/w celów są zalecenia że:

- budowę urządzeń służących do zaopatrzenia w wodę realizuje się jednocześnie z rozwiązaniem spraw gospodarki ściekowej, w szczególności przez budowę systemów kanalizacyjnych i oczyszczalni ścieków,
- w miejscach, gdzie budowa systemów kanalizacyjnych nie przyniosłaby korzyści dla środowiska lub powodowałaby nadmierne koszty, należy stosować systemy indywidualne,
- wprowadzający ścieki do wód lub do ziemi są obowiązani zapewnić ochronę wód przed zanieczyszczeniem, w szczególności poprzez budowę i eksploatację urządzeń służących tej ochronie.

Zapisy projektu zmiany planu są zgodne z założeniami *Krajowego programu (...)*, ponieważ przewidują odprowadzenie ścieków sanitarnych do sieci kanalizacji sanitarnej.



9. PRZEWIDYWANE ZNACZĄCE ODDZIAŁYWANIA, W TYM ODDZIAŁYWANIA BEZPOŚREDNIE, POŚREDNIE, WTÓRNE, SKUMULOWANE, KRÓTKOTERMINOWE, ŚREDNIOTERMINOWE I DŁUGOTERMINOWE, STAŁE I CHWILOWE ORAZ POZYTYWNE I NEGATYWNE, NA CELE I PRZEDMIOT OCHRONY OBSZARU NATURA 2000 ORAZ INTEGRALNOŚĆ TEGO OBSZARU, A TAKŻE ŚRODOWISKO

Przy opracowywaniu niniejszej prognozy zastosowano metodę macierzy interakcji. Przyjęta macierz jest wykresem siatki, w której dla poszczególnych terenów o różnej funkcji lub różnym sposobie zagospodarowania utworzono tabele, w których w wierszach wpisano wskaźniki charakteryzujące i opisujące środowisko; w kolumnach zaś wpisano potencjalne skutki realizacji ustaleń projektu zmiany planu w podziale na:

- pozytywne – realizacja ustaleń zmiany planu ma pozytywny wpływ na analizowany element środowiska,
- obojętne – realizacja ustaleń zmiany planu nie wpływa w sposób zauważalny na analizowany element środowiska,
- negatywne – realizacja ustaleń zmiany planu ma negatywny wpływ na analizowany element środowiska,
- trudne do określenia – realizacja ustaleń zmiany planu może spowodować zarówno pozytywne, jak i negatywne oddziaływania na analizowany element środowiska; brak możliwości jednoznacznego określenia spodziewanego oddziaływania ustaleń projektu zmiany planu na analizowanym element środowiska (ocena uzależniona jest od wyboru szczegółowych rozwiązań lub innych niemożliwych na obecnym etapie prognozowania uwarunkowań).

Występowanie wzajemnego oddziaływania pomiędzy składnikami przeciwstawnych osi zaznaczono symbolami w odpowiedniej komórce: (+) – wpływ występuje i (-) – brak wpływu. W wyniku przeprowadzonych analiz pod każdą tabelą umieszczono komentarz wyjaśniający przewidywane oddziaływania i skutki wpływu ustaleń projektu zmiany planu miejscowego na poszczególne komponenty środowiska.

Niezależnie od ustalonych funkcji obszaru i projektowanej zabudowy, nie mogą one spowodować istotnego pogorszenia stanu środowiska (w stopniu naruszającym obowiązujące standardy).

Tereny rekreacji i sportu.				
Element środowiska	Przewidywane znaczące oddziaływania na środowisko			
	Pozytywne	Obojętne	Negatywne	Trudne do określenia
Różnorodność biologiczna	-	-	-	+
Ludzie	+	-	-	-
Fauna	-	-	+	-
Flora	-	-	-	+
Wody	-	+	-	-
Powietrze atmosferyczne	-	+	-	-
Powierzchnia ziemi	-	-	+	-
Krajobraz	-	-	-	+
Klimat	-	-	-	+
Zasoby naturalne	-	-	-	+
Zabytki	-	+	-	-
Dobra materialne	-	+	-	-
Obszary Natura 2000	-	+	-	-

Tereny sportu i rekreacji zostały wydzielone w sąsiedztwie terenów zabudowy mieszkaniowej miasta Działdowo, pomiędzy drogą wojewódzką i drogą gruntową wzdłuż Kanału Młyńskiego.

Tereny sportu i rekreacji zlokalizowano w miejscach porośniętych trzcinowiskami, zadrzewieniami i zakrzewieniami oraz roślinnością łąkowo-pastwiskową, które są obecnie wykorzystywane jako miejsca żerowania i bytowania zwierząt, głównie ptaków i płazów. Wprowadzenie zabudowy spowoduje utratę istniejących siedlisk przyrodniczych roślin i zwierząt, jednakże pojawią się nowe nasadzenia drzew i krzewów, a tym samym powstaną nowe potencjalne miejsca żerowania i bytowania zwierząt.

Na etapie budowy mogą powstawać znaczne ilości mas ziemnych, które powinny być zagospodarowywane zgodnie z przepisami odrębnymi m.in. ustawy prawo budowlane, ustawy o ochronie gruntów rolnych i leśnych, ustawy prawo ochrony środowiska, ustawy o odpadach. Ponieważ sposób ich zagospodarowania regulują przepisy ustaw, nie ma potrzeby wprowadzania do projektu zmiany planu przepisów wyższego rzędu (ustaw). Przepisywanie zapisów aktów wyższego rzędu do zapisów akt niższego rzędu jest błędem legislacyjnym i jest niedopuszczalne, co potwierdzają liczne wyroki sądów. Należy również zauważyć, że w przypadku zmiany przepisów aktów wyższego rzędu, w aktach niższego rzędu pozostają zapisy już nieobowiązujące.

W fazie budowy projektowane inwestycje będą oddziaływać na środowisko stosunkowo krótko (w granicach kilku miesięcy, przy właściwej organizacji pracy i bez nieprzewidzianych utrudnień spowodowanych różnymi znaleziskami w gruncie). Uciążliwości będą występowały przy wykonywaniu robót ziemnych, takich jak: zbieranie humusu, wykopy pod fundamenty, wykopy pod sieci. Roboty te są wykonywane z reguły przy użyciu ciężkiego sprzętu takiego jak spychacz, koparka, ciężkie wywrotki, a więc maszyny o dużej mocy i dużym zużyciu paliwa, emitujące do otoczenia znaczne ilości spalin. Natężenia emisji spalin nie ma charakteru ciągłego. W czasie prac budowlanych może dojść do pylenia w związku z używaniem pylistych materiałów budowlanych. Stosunkowo krótki okres budowy i okresowość występowania emisji nie powinny spowodować długotrwałych oddziaływań na otaczające środowisko.

W trakcie prac budowlanych nastąpić może okresowo i krótkotrwale zmiana odczynu środowiska glebowego spowodowana stosowaniem materiałów budowlanych. Żle składowane odpady mogą zagrażać wodom powierzchniowym, podziemnym i glebie poprzez powstające odcieki, a powietrzu w wyniku wydzielających się gazów oraz emitowanych do atmosfery frakcji pyłących. Zapobieganiu zanieczyszczenia podłoża odpadami stałymi lub ciekłymi służą określone odrębnymi przepisami wymagania dotyczące postępowania z odpadami i ściekami oraz warunki techniczne realizacji obiektów.

Na etapie realizacji obiektów w związku z prowadzonymi pracami budowlanymi powstawać mogą odpady zaliczane głównie do odpadów innych niż niebezpieczne tj.: drewno, szkło, tworzywa sztuczne, odpadowa papa, mieszaniny metali, gleba i ziemia, w tym kamienie inne niż wymienione w odpadach o kodzie 170503, materiały izolacyjne inne niż wymienione w odpadach o kodach 170601 i 170603, zmieszane odpady z budowy, remontów i demontażu inne niż wymienione w odpadach o kodzie 170901, 170902 i 170903, a także odpady z rodzaju odpadów niebezpiecznych tj.: opakowania zawierające pozostałości substancji niebezpiecznych lub nimi zanieczyszczone, sorbenty, materiały filtracyjne, tkaniny do wycierania i ubrania ochronne zanieczyszczone substancjami niebezpiecznymi, gleba i ziemia, w tym kamienie zawierające substancje niebezpieczne, inne odpady z budowy, remontów i demontażu (w tym odpady zmieszane) zawierające substancje niebezpieczne.

Nie przewiduje się, że negatywnego wpływu realizacja ustaleń projektu planu na wody powierzchniowe i podziemne, w tym jednolite części wód podziemnych i powierzchniowych. W granicach wydzielonych *Terenów sportu i rekreacji* oznaczonych symbolami US.01 i US.02 przewiduje się jedynie możliwość lokalizacji niewielkich obiektów kubaturowych tj.: sanitariaty, budynki gospodarcze i administracyjne, obiekty małej architektury oraz lokalizację urządzeń rekreacyjnych i sportowych, ciągów pieszych i rowerowych, urządzeń infrastruktury technicznej, parkingów. Obiekty te nie będą negatywnie wpływały na jakość wód. Środowisko wodne jest w projekcie zmiany planu chronione przed degradacją poprzez następujące rozwiązania: zaopatrzenie obiektów w

wodę będzie następować z sieci wodociągowej; odprowadzanie ścieków sanitarnych będzie następować do sieci kanalizacji sanitarnej; wody opadowe i roztopowe z powierzchni szczelnej terenów utwardzonych dróg i placów będą odprowadzane zgodnie z zasadami określonymi w przepisach dotyczących prawa wodnego oraz prawa ochrony środowiska; wody opadowe i roztopowe z pozostałych terenów będą odprowadzane w granicach własnych działki lub do sieci kanalizacji deszczowej na zasadach określonych w przepisach odrębnych. Należy pamiętać, że brak lub nieodpowiednie zagospodarowanie wód opadowych i roztopowych może wywoływać straty w środowisku polegające m.in. na niszczeniu budynków i infrastruktury, zagrożeniu dla zdrowia i życia mieszkańców, zniszczeniu środowiska naturalnego oraz – w okresie późniejszym – obniżeniu poziomu wód gruntowych. Postępowanie z wodami opadowymi powinno być traktowane jako element zrównoważonego rozwoju każdego miasta. Zagospodarowując wody w sposób zgodny z naturą oczywistym jest, że oczyszczanie, zatrzymanie, wsiąkanie oraz gromadzenie wód opadowych i roztopowych wskazane jest najbardziej w obrębie działki, na którą pada deszcz. Zatrzymanie wód deszczowych u źródła – ich filtracja do gruntu traktowana jest jako proces proekologiczny, który korzystnie wpływa na gospodarkę wodną w zlewni. Jednocześnie należy pamiętać, że wprowadzanie wody do gruntu lub wód nie może zagrażać sąsiedniej zabudowie oraz wymaga zastosowania właściwych urządzeń, zapewniających odpowiednią pojemność, a w przypadku gruntu odpowiednią powierzchnię kontaktu. Wody opadowe możemy infiltrować poprzez: studnie chłonne, drenaże rurowe, komory drenażowe, skrzynki rozsączające, zbiorniki retencyjno – infiltrujące itp. Wodę opadową możemy również powierzchniowo retencjonować i odparowywać, a także wykorzystywać retencjonowane wody deszczowe do podlewania zieleni, spłukiwania ulic, itp. Jest to schemat zbliżony do schematu funkcjonującego w środowisku naturalnym, w którym istnieje równowaga pomiędzy ilością opadu z jednej strony, a wsiąkaniem, spływem i parowaniem wody z drugiej.

Na stan czystości powietrza atmosferycznego na terenie objętym projektem planu wpływ ma i będzie mieć tzw. tło ogólnomiejskie oraz ruch samochodowy w otoczeniu. Projekt zmiany planu przewiduje, że zaopatrzenie w ciepło będzie następować z indywidualnych źródeł ciepła z wyłączeniem systemów wysokoemisyjnych. Wielkość emisji z systemów grzewczych będzie uzależniona od jakości urządzeń grzewczych i stosowanych nośników energii. Tym samym nie przewiduje się zagrożeń mogących wpłynąć negatywnie na jakość powietrza ze strony emitorów stacjonarnych, a faktyczny wpływ analizowanego sposobu zagospodarowania na powietrze będzie obojętny. Obecnie negatywny wpływ na środowisko naturalne powodowany przez zanieczyszczenia emitowane przez pojedyncze gospodarstwa domowe są porównywalne do zanieczyszczeń produkowanych przez przemysł. Dzieje się tak, ponieważ na terenie dużych skupisk ludzkich jednym z najpowszechniejszych sposobów domowego ogrzewania są paleniska węglowe, przy czym do palenia często wykorzystuje się węgiel o niskiej jakości czy odpady komunalne (opakowania z tworzyw sztucznych, produkty gumowe itd.). Biorąc pod uwagę skalę zjawiska (setki tysięcy pojedynczych gospodarstw domowych) do atmosfery wydzielane są ogromne ilości tlenu węgla, siarki, azotu, związków chloru, fluoru, metali ciężkich czy aerozoli smołowych. Nakaz korzystania do celów grzewczych i technologicznych paliwa charakteryzującego się niskimi wskaźnikami emisji substancji szkodliwych do powietrza oraz stosując do ich spalania urządzenia charakteryzujące się wysokim stopniem sprawności, pozwoli ograniczyć tzw. *niską emisję* w wyniku procesów spalania, będącą skutkiem emisji pyłów, tlenków azotu, dwutlenku siarki, tlenków węgla, metali ciężkich, pozwoli na skuteczną realizację polityki gminy w zakresie skuteczności ochrony powietrza.

Bardzo dobrym rozwiązaniem przy ograniczaniu ilości zanieczyszczeń jest wprowadzenie ogrzewania na paliwa gazowe. Gazociągi stanowią układy hermetycznie zamknięte i wyłączając stany awaryjne nie zagrażają środowisku naturalnemu. Wprowadzenie gazyfikacji sprzyja ochronie środowiska przez eliminację lokalnej emisji pyłów i toksycznych składników spalin. Sieci gazowe nie mają wpływu na skażenie wód podziemnych i nie powodują zakłóceń w istniejących warunkach środowiska gruntowo – wodnego. Oddziaływanie istnieje wyłącznie w fazie realizacji.

W projekcie zmiany planu w zakresie sposobu postępowania z odpadami stałymi, wprowadzono zapisy, że gospodarkę odpadami należy realizować zgodnie z zasadami

określonymi w regulaminie utrzymania czystości i porządku w gminie; ponadto wprowadzono zapis o zakazie unieszkodliwiania odpadów w granicach własnych działki lub terenu elementarnego.

Na terenie objętym projektem planu przewiduje się zmiany mikroklimatu, z uwagi że tereny obecnie niezabudowa i niezagospodarowane zostaną przekształcone. Przy zakładanej intensywności zabudowy i zachowaniu powierzchni biologicznie czynnych można spodziewać się odczuwania niewielkich zmian klimatu w zakresie minimalnych i maksymalnych temperatur powietrza (niewielki wzrost), wilgotności powietrza (większe obniżenie w ciągu dnia), prędkości wiatru (zależnie od rozmieszczenia obiektów i wielkości powierzchni niezabudowanej).

Do czynników, które w sposób bezpośredni oddziałują na ludzi należy zaliczyć poziom hałasu, a także jakość środowiska w aspekcie estetycznym. Należy pamiętać, że hałas i wibracje są zanieczyszczeniami środowiska przyrodniczego charakteryzującymi się mnogością źródeł i powszechnością występowania. Odbieranie dźwięku jako uciążliwości i nazywanie go hałasem zależy od osobniczych właściwości i stanu psychicznego osoby, która jest na niego narażona. Do najbardziej uciążliwych źródeł hałasu w środowisku należy komunikacja drogowa. Główne czynniki mające wpływ na poziom emisji hałasu komunikacyjnego to:

- natężenie ruchu i udział pojazdów transportu ciężkiego w strumieniu wszystkich pojazdów;
- stan techniczny pojazdów;
- rodzaj nawierzchni dróg, których zły stan powoduje dodatkowe wstrząsy oraz zmniejsza płynność poruszających się pojazdów;
- organizacja ruchu drogowego.

Przewiduje się, że proponowane w projekcie zmiany planu zagospodarowanie wpłynie pozytywnie na dobra materialne.

Nie przewiduje się żadnego bezpośredniego lub pośredniego wpływu na tereny objęte siecią Natura 2000.

Element Środowiska	Przewidywane znaczące oddziaływania na środowisko			
	Pozytywne	Obojętne	Negatywne	Trudne do określenia
1. Tereny zieleni urządzonej.				
2. Tereny zieleni naturalnej.				
3. Tereny wód powierzchniowych śródlądowych.				
4. Tereny zieleni urządzonej i wód powierzchniowych śródlądowych.				
Różnorodność biologiczna	+	-	+	-
Ludzie	+	-	-	-
Fauna	+	-	+	-
Flora	+	-	+	-
Wody	+	-	-	-
Powietrze atmosferyczne	+	-	-	-
Powierzchnia ziemi	+	-	-	-
Krajobraz	+	-	-	-
Klimat	+	-	-	-
Zasoby naturalne	+	-	-	-
Zabytki	-	+	-	-
Dobra materialne	+	-	-	-
Obszary Natura 2000	-	+	-	-

Realizacja analizowanych sposobów zagospodarowania przyczyni się do poprawy wszystkich elementów środowiska. Roślinność pełni funkcje filtra pochłaniającego zanieczyszczenia atmosferyczne, bariery tłumiącej hałas, wzbogaca powietrze w tlen i biologicznie aktywne fitoncydy, osłania przed uciążliwymi wiatrami, ożywia pionową i poziomą wymianę powietrza, a także wpływa pozytywnie na estetykę i krajobraz.

Roślinność wpłynie pozytywnie na stan jakości powietrza atmosferycznego głównie poprzez pochłanianie zanieczyszczeń gazowych i pyłowych oraz przez wydzielanie fitoncydów. Usuwanie zanieczyszczeń gazowych z atmosfery odbywa się w procesach osadzania substancji toksycznych na powierzchni roślin oraz absorbowaniu zanieczyszczeń pochodzących z silników spalinowych. Absorbowanie zanieczyszczeń tego rodzaju zależy od gatunku i wielkości drzewa, struktury przestrzennej izolacyjnego pasa zieleni, warunków klimatycznych itp. Oczyszczanie powietrza z pyłów przez roślinność polega na osadzaniu i przyczepianiu się zanieczyszczeń na powierzchni igieł lub liści, skąd są one usuwane do podłoża przez opady atmosferyczne.

W procesie filtrowania znaczenie ma także szerokość powierzchni zajętej przez zieleni wysoką oraz stopień jej zwarcia. Zwarte zadrzewienia stanowią barierę dla mas powietrza i są przez nie omijane górną. Powoduje to kumulowanie się zanieczyszczeń pyłowych przed ścianą terenu zalesionego. W związku z tym optymalne są zadrzewienia o zwarcu luźnym, umożliwiającym przepływ powietrza zarówno nad drzewostanem, jak i przenikanie przez jego wnętrze. Również niska zieleni miejska, często rozwinięta na większych powierzchniach jako trawnik, pełni funkcję filtra zanieczyszczeń powietrza. Na trawnikach osadza się dość znaczna ilość pyłu z warstw przyziemnych powietrza. Trawniki zapobiegają także wtórnemu pyleniu z podłoża, które w warunkach miejskich jest bardzo uciążliwe.

Obszary zieleni będą środowiskiem życia dla zwierząt wzbogacających bioróżnorodność biologiczną i będących wskaźnikiem stanu środowiska siedlisk, w których mieszkamy. Urządzenie zbiornika wodnego może spowodować pojawienie się nowych gatunków zwierząt w granicach omawianego terenu, w tym głównie ptaków związanych ze środowiskiem wodnym.

Urządzenie zbiornika wodnego spowoduje zanik istniejących zbiorowisk roślinnych, jednakże spowoduje pojawienie się nowych związanych z środowiskiem wodnym.

Zachowanie *Terenu zieleni naturalnej* oraz *Terenu zieleni urządzonej i wód powierzchniowych śródlądowych* w bezpośrednim sąsiedztwie użytku ekologicznego „Torfianki Działdowskie” pozwoli na zachowanie ciągłości przestrzennej terenów umożliwiając migrację zwierzętom, a tym samym wymianę puli genowej pomiędzy populacjami. Wyznaczone tereny zieleni staną się obszarami buforowymi minimalizującymi oddziaływanie czynników pochodzenia antropogenicznego na zespoły flory i fauny.

Użytek ekologiczny „Torfianki Działdowskie” stanowi rezerwar wody oraz naturalny filtr powietrza istotnie wpływający na mikroklimat środowiska terenów zabudowanych.

Tereny zieleni będą stanowiły ważny element podwyższający walory estetyczne terenów zainwestowanych.

Tereny zieleni wpłyną pozytywnie na ludzi, poprzez podniesienie jakości walorów widokowych i rekreacyjnych. Urządzone tereny zieleni przyczyniają się do obniżenia poziomu stresu, napięcia przemocy i agresji oraz pomagają zacieśnić więzi społeczne.

Stworzenie zbiornika wodnego zmieni warunki środowiska przyrodniczego obszaru. Całkowitemu unicestwieniu ulegną istniejące ekosystemy – zbiorowiska zadrzewień i zakrzewień, trzcinowiska i tereny łąkowo-pastwiskowe. W ten sposób część ptaków zmuszona będzie przenieść się w inne miejsca np. na sąsiedni użytek ekologiczny „Torfianki Działdowskie”. Jednakże w miejsce tych ptaków na zbiorniku pojawią się inne gatunki związane ze środowiskiem wodnym. Powstanie zbiornika wodnego może wpłynąć na zwiększenie liczebności płazów.

Element Środowiska	Przewidywane znaczące oddziaływania na środowisko			
	Pozytywne	Obojętne	Negatywne	Trudne do określenia
1. Tereny dróg publicznych.				
2. Tereny ciągu pieszo-jezdnego.				
3. Tereny infrastruktury technicznej.				
Różnorodność biologiczna	-	+	-	-
Ludzie	+	-	-	-
Fauna	-	+	-	-
Flora	-	+	-	-
Wody	-	+	-	-
Powietrze atmosferyczne	-	+	-	-
Powierzchnia ziemi	-	-	-	+
Krajobraz	+	-	-	-
Klimat	-	+	-	-
Zasoby naturalne	-	+	-	-
Zabytki	+	-	-	-
Dobra materialne	+	-	-	-
Obszary Natura 2000	-	+	-	-

Wydzielenie ciągów komunikacyjnych jest nieodzownym elementem każdego zainwestowania i zagospodarowania terenu. Głównym uzasadnieniem dla budowy, przebudowy lub rozbudowy drogi, skrzyżowania, węzła lub innych obiektów drogowych są zazwyczaj korzyści ekonomiczne i społeczne odnoszone przez mieszkańców i użytkowników.

Projektowana droga publiczna oznaczona symbolem KD.02 została wyznaczona w miejscu istniejącej drogi gruntowej wzdłuż Kanału Młyńskiego. Obecnie jest to droga gruntowa intensywnie wykorzystywana przez okolicznych mieszkańców. Ciąg pieszo-jezdny oznaczony symbolem Kpj.01 został wydzielony wzdłuż ogrodzeń sąsiedniej zabudowy mieszkaniowej. Teren drogi publicznej oznaczonej symbolem KD.01 zostały wydzielony wzdłuż istniejącej drogi wojewódzkiej, z przeznaczeniem na jej poszerzenie (pod drogę serwisową). Droga publiczna oznaczona symbolem KD.03 została wydzielona przez centralną część obszaru opracowania i ma na celu połączenie dwóch w/w dróg publicznych.

Proponowane w projekcie zmiany planu przebiegi dróg, a następnie ich właściwa eksploatacja będą wywierać pozytywny wpływ na środowisko przez poprawę jakości krajobrazu w tej części miasta, poprawę warunków funkcjonowania analizowanego obszaru wraz z poprawą bezpieczeństwa ruchu, stworzenie sieci połączeń sprzyjających rozwojowi i przestrzennemu wydzieleniu funkcji w obszarze projektu zmiany planu.

W zakresie odprowadzania wód opadowych i roztopowych projekt zmiany planu przewiduje, że te pochodzące z powierzchni szczelnej terenów utwardzonych dróg i placów będą odprowadzane zgodnie z zasadami określonymi w przepisach dotyczących prawa wodnego oraz prawa ochrony środowiska. Wody opadowe i roztopowe spływające z powierzchni nieprzepuszczalnych np.: dróg znajdujących się na terenach o małej emisji zanieczyszczeń są najczęściej przechwytywane przez muldy lub rowy przydrożne, których powierzchnia jest porośnięta trawą pełniącą funkcje filtra umożliwiającego separację zawieszin z opadów. Oczyszczanie wód opadowych w odpowiednio dobranych osadnikach i separatorach ropopochodnych powinno być ograniczone jedynie do terenów narażonych na dużą emisję zanieczyszczeń (ciągi komunikacyjne o dużym natężeniu ruchu). Na

pozostałych obszarach wody opadowe i roztopowe należy w maksymalnym stopniu zatrzymać w miejscu powstawania opadów poprzez systemy infiltracyjne do gruntu.

Inwestycje drogowe nie generują zapotrzebowania na wodę i nie generują innych ścieków, niż wody opadowe i roztopowe. Droga pokryta nawierzchnią szczelną (np.: asfalt) powoduje, że odpływ powierzchniowy wód jest bardzo duży, natomiast utrudnione jest wsiąkanie wody do gruntu.

W sezonie zimowym wody pochodzące z dróg mogą być zanieczyszczone środkami stosowanymi do utrzymania właściwego stanu dróg tj.: piasek, sól kamienna, itp. Użytkowanie dróg stwarza również potencjalne zagrożenie dla wód podziemnych poprzez możliwość zanieczyszczenia substancjami ropopochodnymi, jednak realne zagrożenie należy ocenić jako niewielkie. Przy budowie i remoncie dróg ważne jest wykonanie właściwego odwodnienia i budowa kanalizacji deszczowej, które spowodują wzrost ilości ścieków deszczowych, jak i odprowadzanych z nimi ładunków zanieczyszczeń. Zanieczyszczenia te nie będą stanowiły bezpośredniego zagrożenia dla środowiska, ponieważ będą transportowane w szczelnych przewodach kanalizacyjnych, a następnie zostaną poddane procesowi oczyszczania. Oczyszczone już ścieki nie będą stanowiły zagrożenia dla stanu czystości odbiornika.

Budowa ciągów komunikacyjnych spowoduje negatywne oddziaływania w zakresie powierzchni ziemi powodując jej uszczelnienie. Rozmiary wyłączeń powierzchni biologicznie czynnej przy urządzeniu terenów komunikacyjnych regulują przepisy dotyczące warunków technicznych, jakim powinny odpowiadać drogi publiczne i ich usytuowanie.

Realizacji ciągów komunikacyjnych wpłynie pozytywnie na dobra materialne, funkcjonalność i użyteczność terenów dla mieszkańców i użytkowników. Jednocześnie będzie to miało pozytywny wpływ na ludzi, ponieważ będą mogli szybko i bezpiecznie przemieszczać się po drogach o dobrych przepustowościach i nawierzchniach.

Działania z zakresu analizowanych sposobów zagospodarowania nie będą miały wpływu na tereny objęte siecią Natura 2000.

Oddziaływania na środowisko występujące na etapie budowy i eksploatacji przedsięwzięć będą miały charakter określony w poniższej tabeli.

Typ oddziaływań	Etap budowy	Etap eksploatacji
Bezpośrednie	<ul style="list-style-type: none"> <li>- Wzrost poziomu hałasu związanego z pracami budowlanymi.</li> <li>- „Wytwarzanie” odpadów, w tym możliwość wystąpienia odpadów niebezpiecznych.</li> <li>- Pylenie powierzchni odkrytych, miejsc składowania materiałów sypkich i obiektów w budowie.</li> <li>- Zanieczyszczenie powietrza spalinami.</li> <li>- Zmniejszenie powierzchni biologicznie czynnej.</li> <li>- Generowanie ruchu pojazdów na terenach sąsiadujących z terenem zainwestowania.</li> </ul>	<ul style="list-style-type: none"> <li>- Wzrost ilości odprowadzanych ścieków sanitarnych.</li> <li>- Wzrost ilości poboru wody.</li> <li>- Wzrost ilości poboru energii elektrycznej.</li> <li>- Wzrost ilości wytwarzanych odpadów.</li> <li>- Uszczelnienie powierzchni ziemi.</li> <li>- Wykorzystywane zbiornika wodnego w celach rekreacyjnych głównie w okresie letnim.</li> <li>- Generowanie ruchu pojazdów na terenach sąsiadujących z terenem zainwestowania.</li> <li>- Rozszerzenie strefy oddziaływania hałasu związanego z pobytem ludzi.</li> </ul>
Pośrednie	<ul style="list-style-type: none"> <li>- Generowanie ruchu pojazdów na terenach sąsiadujących z terenem zainwestowania.</li> </ul>	<ul style="list-style-type: none"> <li>- Generowanie ruchu pojazdów na terenach sąsiadujących z terenem zainwestowania.</li> <li>- Generowanie zwiększonej ilości odpadów.</li> <li>- Wykorzystywane zbiornika wodnego w celach rekreacyjnych głównie w okresie letnim.</li> </ul>

Wtórne Skumulowane	<ul style="list-style-type: none"> <li>- Generowanie ruchu pojazdów na terenach sąsiadujących z terenem zainwestowania.</li> </ul>	<ul style="list-style-type: none"> <li>- Generowanie ruchu pojazdów na terenach sąsiadujących z terenem zainwestowania.</li> <li>- Wykorzystywane zbiornika wodnego w celach rekreacyjnych głównie w okresie letnim.</li> </ul>
Krótkoterminowe	<ul style="list-style-type: none"> <li>- Hałas związany z budowlaną obiektów.</li> <li>- Zanieczyszczenie powietrza spalinami i pyłami.</li> <li>- „Wytwarzanie” odpadów, w tym możliwość wystąpienia odpadów niebezpiecznych.</li> </ul>	<ul style="list-style-type: none"> <li>- Rozszerzenie strefy oddziaływania hałasu związanego z pobytem ludzi (zwłaszcza w sezonie letnim).</li> </ul>
Długoterminowe	<ul style="list-style-type: none"> <li>- Zmniejszenie powierzchni biologicznie czynnej.</li> </ul>	<ul style="list-style-type: none"> <li>- Lokalne zmiany jakości krajobrazu.</li> <li>- Generowanie ruchu pojazdów na terenach sąsiadujących z terenem zainwestowania.</li> <li>- Oddziaływanie na faunę.</li> <li>- Zmiany fizykochemiczne gleb.</li> <li>- Wykorzystywane zbiornika wodnego w celach rekreacyjnych głównie w okresie letnim.</li> </ul>
Stałe	<ul style="list-style-type: none"> <li>- Zmniejszenie powierzchni biologicznie czynnej.</li> </ul>	<ul style="list-style-type: none"> <li>- Generowanie ruchu pojazdów na terenach sąsiadujących z terenem zainwestowania.</li> <li>- Zmniejszenie powierzchni biologicznie czynnej.</li> <li>- Uszczelnienie powierzchni ziemi.</li> </ul>
Chwilowe	<ul style="list-style-type: none"> <li>- Powstanie odpadów „budowlanych” oraz nasypów gruntu z wykopów.</li> <li>- Zwiększony ruch pojazdów.</li> <li>- Wzrost poziomu hałasu związanego z pracami budowlanymi i ruchem pojazdów.</li> </ul>	<ul style="list-style-type: none"> <li>- Hałas związany z użytkowanie terenów.</li> <li>- Zwiększenie natężenia ruchu komunikacyjnego.</li> <li>- Generowanie ruchu pojazdów na terenach sąsiadujących z terenem zainwestowania.</li> <li>- Wykorzystywane zbiornika wodnego w celach rekreacyjnych głównie w okresie letnim</li> </ul>

W odniesieniu do poszczególnych elementów środowiska oddziaływania ustaleń projektu zmiany planu będą następujące:

Element Środowiska	Etap budowy	Etap eksploatacji
Ludzie	<ul style="list-style-type: none"> <li>- Oddziaływania będą bezpośrednie, krótkotrwałe, odwracalne.</li> </ul>	<ul style="list-style-type: none"> <li>- Oddziaływania będą zarówno czasowe jak i stałe, bezpośrednie, nieodwracalne, pozytywne.</li> </ul>
Fauna	<ul style="list-style-type: none"> <li>- Oddziaływania będą bezpośrednie, długookresowe, negatywne.</li> </ul>	<ul style="list-style-type: none"> <li>- Oddziaływania będą stałe, bezpośrednie, pozytywne i negatywne.</li> </ul>
Flora	<ul style="list-style-type: none"> <li>- Oddziaływania będą bezpośrednie, miejscami nieodwracalne, negatywne.</li> </ul>	<ul style="list-style-type: none"> <li>- Oddziaływania będą stałe i nieodwracalne, negatywne i pozytywne.</li> </ul>
Powierzchnia ziemi	<ul style="list-style-type: none"> <li>- Oddziaływania będą bezpośrednie, krótkotrwałe i nieodwracalne w obszarze zainwestowania.</li> </ul>	<ul style="list-style-type: none"> <li>- Oddziaływania będą stałe, bezpośrednie, nieodwracalne w obszarze zainwestowania, negatywne.</li> </ul>
Wody	<ul style="list-style-type: none"> <li>- Oddziaływania będą bezpośrednie.</li> </ul>	<ul style="list-style-type: none"> <li>- Oddziaływania będą bezpośrednie.</li> </ul>
Powietrze	<ul style="list-style-type: none"> <li>- Oddziaływania będą bezpośrednie, krótkookresowe, odwracalne.</li> </ul>	<ul style="list-style-type: none"> <li>- Oddziaływania będą krótkookresowe, bezpośrednie.</li> </ul>



Hałas i wibracje	– Oddziaływania będą bezpośrednie, krótkookresowe, odwracalne.	– Oddziaływania będą bezpośrednie, długookresowe, zmienne w zależności od pory roku.
Zabytki i dobra kultury	– Brak oddziaływań.	– Brak oddziaływań.
Krajobraz	– Oddziaływania będą bezpośrednie, nieodwracalne, krótkookresowe.	– Oddziaływania będą bezpośrednie, nieodwracalne, długookresowe.

**10. ROZWIĄZANIA MAJĄCE NA CELU ZAPOBIEGANIE, OGRANICZANIE LUB KOMPENSACJĘ PRZYRODNICZĄ NEGATYWNYCH ODDZIAŁYWAŃ NA ŚRODOWISKO, MOGĄCYCH BYĆ REZULTATEM REALIZACJI PROJEKTU ZMIANY PLANU, W SZCZEGÓLNOŚCI NA CELE I PRZEDMIOT OCHRONY OBSZARU NATURA 2000 ORAZ INTEGRALNOŚĆ TEGO OBSZARU**

Zgodnie z art. 3 ust. 8 ustawy z dnia 27 kwietnia 2001 r. *Prawo ochrony środowiska* pod pojęciem kompensacji przyrodniczej rozumie się zespół działań obejmujących w szczególności roboty budowlane, roboty ziemne, rekultywację gleby, zalesianie, zadrzewianie lub tworzenie skupień roślinności, prowadzących do przywrócenia równowagi przyrodniczej na danym terenie, wyrównania szkód dokonanych w środowisku przez realizację przedsięwzięcia i zachowanie walorów krajobrazowych. Podkreślić należy, że jak wynika z art. 75 ust. 3 tej ustawy, naprawienie wyrządzonych szkód, a w szczególności kompensację przyrodniczą należy dokonywać wówczas, gdy ochrona elementów przyrodniczych nie jest możliwa. Natomiast w świetle ustawy z dnia 16 kwietnia 2004 r. *o ochronie przyrody* przesłanką kompensacji przyrodniczej jest realizacja planu lub działań mogących znacząco negatywnie oddziaływać na cele ochrony obszaru Natura 2000 lub obszary znajdujące się na liście, o której mowa w art. 27 ust. 3 pkt 1, a jej wykonywanie ma na celu zapewnienie spójności i właściwego funkcjonowania obszarów Natura 2000 (art. 34).

Analizowany projekt zmiany miejscowego planu zagospodarowania przestrzennego nie zawiera rozwiązań stanowiących kompensację przyrodniczą, gdyż realizacja zapisów projektu zmiany planu może jedynie wpłynąć na zasoby przyrodnicze (elementy środowiska przyrodniczego), a nie wpłynie znacząco negatywnie na obszar Natura 2000.

**11. ROZWIĄZANIA ALTERNATYWNE DO ROZWIĄZAŃ ZAWARTYCH W PROJEKCIE ZMIANY PLANU WRAZ Z UZASADNIENIEM ICH WYBORU ORAZ OPIS METOD DOKONANIA OCENY PROWADZĄCEJ DO TEGO WYBORU ALBO WYJAŚNIENIE BRAKU ROZWIĄZAŃ ALTERNATYWNYCH, W TYM WSKAZANIA NAPOTKANYCH TRUDNOŚCI WYNIKAJĄCYCH Z NIEDOSTATKÓW TECHNIKI LUB LUK WE WSPÓŁCZESNEJ WIEDZY**

Zgodnie z art. 51 ust. 2 pkt. 3 b ustawy z dnia 3 października 2008 r. *o udostępnieniu informacji o środowisku i jego ochronie, udziale społeczeństwa w ochronie środowiska oraz o ocenach oddziaływania na środowisko* rozwiązania alternatywne do rozwiązań zawartych w projektowanym dokumencie przedstawia się wówczas, gdy wynika to z potrzeby ochrony obszaru Natura 2000 i jego integralności. Z analizy dokumentów i materiałów wynika, że kierunki zagospodarowania przestrzennego określone w projekcie zmiany planu miejscowego, nie będą oddziaływały znacząco negatywnie na obszar Natura 2000, dlatego też nie przedstawia się w tym zakresie rozwiązań alternatywnych.

**12. WNIOSKI I PODSUMOWANIE**

Analizując wpływ ustaleń projektu zmiany planu na środowisko wskazanym byłoby uwzględnić poniższe wnioski wynikające z przeprowadzonych badań oraz uwarunkowań przyrodniczych.:

- Ze względu na położenie obszaru objętego projektem zmiany planu w bezpośrednim sąsiedztwie użytku ekologicznego „Torfianki Działdowskie” sugeruje się, aby realizacja planowanego (przyszłego) zagospodarowania terenów oznaczonych symbolami ZP/WS i US poprzedzona została szczegółowymi badaniami przyrodniczo-inwentaryzacyjnymi oraz oceną oddziaływania na środowisko.
- Sugeruje się wprowadzić zapis w ustaleniach projektu zmiany planu mówiący o zakazie wykonywania nawierzchni z żużlu i gruzu budowlanego na wszystkich terenach położonych w granicach planu.
- Sugeruje się wprowadzić zapis o zakazie grodzenia w granicach *Terenów zieleni urządzonej* oraz *Terenów zieleni naturalnej*.
- W bezpośrednim sąsiedztwie użytku ekologicznego „Torfianki Działdowskie” w północnej i wschodniej części terenu objętego opracowaniem sugeruje się wydzielić *Tereny zieleni naturalnej* bez prawa zabudowy i grodzenia oraz wprowadzić zapis o nakazie zachowania istniejących zadrzewień i zakrzewień.
- Sugeruje się dla terenów oznaczonych symbolami US *Tereny sportu i rekreacji* określić dopuszczalny poziom hałasu w środowisko zgodnie z przepisami Rozporządzenia Ministra Środowiska z dnia 14 czerwca 2007 r. w sprawie *dopuszczalnych poziomów hałasu w środowisku* (tekst jedn. Dz. U. z 2014 r. poz. 112).

W trakcie realizacji przyszłych założeń inwestycyjnych na terenie objętym projektem zmiany planu należy pamiętać, aby:

- Prace ziemne oraz inne prace związane z wykorzystaniem sprzętu mechanicznego lub urządzeń technicznych, prowadzone w obrębie bryły korzeniowej drzew lub krzewów powinny być wykonywane w sposób najmniej szkodzący drzewom lub krzewom zgodnie z zapisami ustawy *o ochronie przyrody*.
- W przypadku odkrycia przedmiotu, co do którego istnieje przypuszczenie, że jest on zabytkiem należy wstrzymać wszelkie prace i powiadomić odpowiednie służby, zgodnie z obowiązującymi przepisami prawa.
- Ochrona wód gruntowych i gleby powinna być realizowana poprzez zastosowanie właściwych zabezpieczeń technicznych.
- Miejsce lokalizacji zaplecza budowy powinno być wyznaczone przez wcześniejsze rozpoznanie stanu środowiska w przedmiotowym miejscu.
- W czasie prowadzenia prac budowlanych związanych z realizacją obiektów kubaturowych, urządzeń i sieci infrastruktury technicznej oraz ciągów infrastruktury komunikacyjnej należy prowadzić właściwą gospodarkę odpadami tj.: zapewnić odpowiednią ilość pojemników na odpady, prowadzić segregację odpadów, z wyszczególnieniem odpadów niebezpiecznych.
- W trakcie prac budowlanych wierzchnią urodzajną warstwę ziemi zaleca się składować osobno, a po zakończeniu prac budowlanych rozplantować na powierzchni gruntu i uporządkować teren.
- Prace budowlane powinny być prowadzone zgodnie z założeniami dobrych praktyk tj.: właściwa organizacja i lokalizacja zaplecza technicznego budowy, stosowanie technik i technologii minimalizujących uciążliwości środowiskowe (stosowanie maszyn i urządzeń sprawnych technicznie i spełniające obowiązujące standardy), przestrzeganie przepisów BHP i przeciwpożarowych, uporządkowanie i zrekultywowanie zajętego terenu po zakończeniu prac budowlanych itp.

Po uwzględnieniu powyższych sugestii oraz właściwej realizacji ustaleń projektu zmiany planu nie przewiduje się jego znaczącego negatywnego oddziaływania na środowisko oraz powstawania w przyszłości sytuacji problemowych. Przewidywane przekształcenia w strukturze przyrodniczej i funkcjonalno-przestrzennej sprowadzają się do koniecznych, niezbędnych regulacji w celu zachowania i ochrony najbardziej cennych komponentów środowiska.

### 13. STRESZCZENIE W JĘZYKU NIESPECJALISTYCZNYM

Zgodnie z art. 17 pkt 4 ustawy z dnia 27 marca 2003 r. *o planowaniu i zagospodarowaniu przestrzennym* (Dz. U. z 2016 r. poz. 778 ze zm.) wójt, burmistrz lub prezydent miasta/gminy po podjęciu przez radę gminy uchwały o przystąpieniu do sporządzenia planu miejscowego, sporządza projekt planu (...) wraz z prognozą oddziaływania na środowisko.

Prognoza oddziaływania na środowisko jest elementem strategicznej oceny oddziaływania na środowisko, o której mowa w ustawie o z dnia 3 października 2008 r. *o udostępnianiu informacji o środowisku i jego ochronie, udziale społeczeństwa w ochronie środowiska oraz o ocenach oddziaływania na środowisko* (tekst jedn. Dz. U. 2016 poz. 353 ze zm.). Zgodnie z art. 46 pkt 1 w/w ustawy projekt planu zagospodarowania przestrzennego wymaga przeprowadzenia strategicznej oceny oddziaływania na środowisko. W myśl art. 51 ust. 1 cytowanej ustawy organ opracowujący projekt planu sporządza prognozę oddziaływania na środowisko.

Niniejsza prognoza oddziaływania na środowisko powstała dla potrzeb projektu zmiany miejscowego planu zagospodarowania przestrzennego obszaru określonego załącznikiem graficznym do Uchwały Nr XXII/202/16 Rady Miasta Działdowo z dnia 10 listopada 2016 roku w sprawie przystąpienia do sporządzenia zmiany miejscowego planu zagospodarowania przestrzennego miasta Działdowo.

Zakres i stopień szczegółowości informacji wymaganych w prognozie oddziaływania na środowisko został określony w piśmie Regionalnego Dyrektora Ochrony Środowiska w Olsztynie – znak WOOS.411.162.2016.MT z dnia 20 grudnia 2016 r. oraz w opinii sanitarnej Państwowego Powiatowego Inspektora Sanitarnego w Działdowie – znak ZNS.470.9.2016 z dnia 11 stycznia 2017 r.

Podstawowym celem projektu zmiany planu jest stworzenie prawnych i przestrzennych warunków umożliwiających urządzenie ogólnodostępnych terenów rekreacyjno-wypoczynkowych ze znacznym udziałem terenów zieleni naturalnej i urządzonej w granicach miasta Działdowo; terenów o szczególnym znaczeniu dla zaspokojenia potrzeb mieszkańców, poprawy ich życia i sprzyjającym nawiązaniu kontaktów społecznych.

Celem niniejszego opracowania jest ocena projektu zmiany miejscowego planu zagospodarowania przestrzennego miasta Działdowo w rejonie ulicy Mławskiej w aspekcie ochrony zasobów naturalnych środowiska przyrodniczego i przedstawienia przewidywanych przekształceń środowiska oraz warunków życia ludzi w wyniku realizacji projektu planu.

Ustalenia projektu zmiany planu zostały sformułowane w trzech rozdziałach, z czego w niniejszym opracowaniu omówiono dwa pierwsze; ostatni, trzeci zawiera przepisy końcowe, które nie odnoszą się do możliwych oddziaływań ustaleń projektu zmiany planu na środowisko. Kolejnymi opisanymi rozdziałami dokumentu są:

- Rozdział I – Ustalenia ogólne – dotyczące całego terenu, zawierający:
  - przedmiot ustaleń planu,
  - definicje terminów i pojęć zastosowanych w treści ustaleń,
  - ustalenie zakresu rysunku planu,
  - ustalenia zasad zagospodarowania na całym obszarze objętym planem, w tym:
    - zasady ochrony i kształtowania ładu przestrzennego,
    - zasady ochrony środowiska, przyrody i krajobrazu,
    - zasady kształtowania krajobrazu,
    - zasady ochrony dziedzictwa kulturowego i zabytków oraz dóbr kultury współczesnej,
    - wymagania wynikające z potrzeb kształtowania przestrzeni publicznych,
    - ustalenia dotyczące granic i sposobów zagospodarowania terenów lub obiektów podlegających ochronie, ustalonych na podstawie odrębnych przepisów,
    - zasady modernizacji, rozbudowy i budowy systemów infrastruktury technicznej,
    - zasady modernizacji, rozbudowy i budowy systemów komunikacji,
    - zadania własne gminy z zakresu infrastruktury technicznej i komunikacji,

- inwestycje celu publicznego o znaczeniu lokalnym,
- inwestycje celu publicznego o znaczeniu ponadlokalnym.
- Rozdział II – Ustalenia szczegółowe dotyczące poszczególnych terenów elementarnych.

Rozdział III – Ustalenia końcowe.

W granicach obszaru objętego niniejszą prognozą wyznaczono jednostki funkcjonalno – przestrzenne przeznaczone pod:

- tereny sportu i rekreacji (US.01, US.02)
- zieleń urządzonej (ZP.01)
- zieleń naturalną (ZN.01)
- wody powierzchniowe śródlądowe (WS.01, WS.02)
- zieleń urządzonej i wody powierzchniowe śródlądowe (ZP/WS.01)
- infrastrukturę techniczną (Ti.01)
- drogi publiczne (KD.01, KD.02, KD.03)
- ciągi pieszo-jezdne (Kpj.01).

W granicach wydzielonych terenów elementarnych określono przeznaczenie podstawowe i/lub dopuszczalne, które zdefiniowane są następująco:

- przeznaczenie podstawowe – oznacza takie przeznaczenie, które przeważa na danym terenie elementarnym,
- przeznaczenie dopuszczalne – oznacza inne rodzaje przeznaczenia niż podstawowe, które uzupełniają lub wzbogacają przeznaczenie podstawowe.

W granicach terenów objętych projektem zmiany planu przewiduje się wprowadzenie następujących ustaleń mających wpływ na jakość środowiska:

- Wprowadzenie zapisu, że teren objęty planem graniczy od strony zachodniej z użytkowaniem ekologicznym „Torfianki Działdowskie”.
- Wprowadzenie zakazu lokalizacji przedsięwzięć zaliczanych do mogących znacząco oddziaływać na środowisko w rozumieniu przepisów o ochronie środowiska, z wyjątkiem inwestycji celu publicznego.
- Wprowadzenie zakazu lokalizacji reklam (dopuszcza się na elewacjach budynków umieszczenie szyldów o powierzchni nie większej niż 4,0 m<sup>2</sup> na jednym budynku).
- Wprowadzenie zakazu stosowania ogrodzeń wyższych niż 1,8 m, ogrodzeń pełnych oraz ogrodzeń wykonanych z prefabrykowanych elementów żelbetowych.
- Wprowadzenie zapisu, że w granicach terenu elementarnego oznaczony symbolem ZP.01 *Tereny zieleni urządzonej* obowiązuje zakaz zabudowy, za wyjątkiem lokalizacji obiektów małej architektury, sieci i urządzeń infrastruktury technicznej oraz urządzenia ciągów pieszych i rowerowych.
- Wprowadzenie zapisu, że w granicach terenu elementarnego oznaczony symbolem ZN.01 *Tereny zieleni naturalnej* obowiązuje zakaz zabudowy i grodzenia oraz nakaz zachowania istniejących zadrzewień i zakrzaczeń.
- Wprowadzenie zapisu, że w granicach terenu elementarnego oznaczony symbolem WS.01 *Tereny wód powierzchniowych* teren Kanału Młyńskiego należy pozostawić jako wody otwarte.
- Ustaleniu zasad modernizacji, rozbudowy i budowy systemów infrastruktury technicznej, w tym: zaopatrzenia w wodę, odprowadzenia ścieków sanitarnych, odprowadzenia wód opadowych i roztopowych, zaopatrzenia w energię elektryczną, zaopatrzenia w gaz, zaopatrzenia w ciepło, wyposażenia w sieć telekomunikacyjną, prowadzenia gospodarki odpadami stałymi.

W ustaleniach dotyczących modernizacji, rozbudowy i budowy systemów komunikacji określono, że:

- główny układ komunikacyjny łączący tereny planu z terenami sąsiednimi stanowi przebiegająca wzdłuż południowo-zachodniej granicy terenu droga wojewódzka nr 544 (położona poza planem),
- wzdłuż drogi wojewódzkiej wyznacza się pas terenu (oznaczony symbolem KD.01) na wybudowanie drogi serwisowej włączonej do drogi wojewódzkiej w dwóch miejscach: w części zachodniej na wysokości terenu oznaczonego symbolem ZP.01 i w części południowo – wschodniej na wysokości terenu oznaczonego symbolem WS.02

- obsługa komunikacyjna poszczególnych terenów następować będzie poprzez istniejące i projektowane drogi publiczne (droga publiczna miejska oznaczona symbolem KD.03 włączona tymczasowo do drogi serwisowej – docelowe rozwiązanie polegające na włączeniu do drogi wojewódzkiej realizowane będzie na zasadach określonych przez zarządcę drogi wojewódzkiej).

Na obszarze objętym projektem zmiany planu określono:

- zadania własne gminy z zakresu infrastruktury technicznej i komunikacji polegające na uzbrojeniu terenu w podstawową sieć wodociągową i komunikacyjną oraz budowie dróg gminnych oznaczonych symbolami KD.01 i KD.03
- inwestycje celu publicznego o znaczeniu lokalnym polegające na realizacji zbiornika retencyjnego zgodnie z oznaczeniami na rysunku planu oraz urządzeniu terenów rekreacyjno – wypoczynkowych jako obszaru przestrzeni publicznej dla miasta Działdowa, w tym: terenów sportu i rekreacji, terenów zieleni urządzonej, obiektów nadwodnych, infrastruktury.

W punkcie 1.5 prognozy dokonano analizy odniesienia projektu zmiany planu miejscowego do dokumentów opracowywanych na poziomie wojewódzkim, powiatowym i gminnym oraz w punkcie 8 prognozy do dokumentów opracowywanych na szczeblu międzynarodowym, wspólnotowym i krajowym.

Określając wpływ oddziaływania projektu zmiany planu na środowisko wykorzystano następujące metody prognozowania: badania terenowe, analizy dostępnych materiałów kartograficznych, analizy literatury i dostępnych materiałów źródłowych oraz analizy dokumentacji fotograficznych. Inwentaryzację przyrodniczą występujących gatunków flory, fauny i grzybów oparto na badaniach terenowych.

Określając wpływ ustaleń realizacji projektu zmiany planu na stan środowiska i zdrowie ludzi posłużono się metodą macierzy interakcji. Przyjęta macierz jest wykresem siatki, w której dla poszczególnych terenów o różnej funkcji lub różnym sposobie zagospodarowania utworzono tabele, w których w wierszach wpisano wskaźniki charakteryzujące i opisujące środowisko; w kolumnach zaś wpisano potencjalne skutki realizacji ustaleń projektu planu w podziale na:

- pozytywne – realizacja ustaleń zmiany planu ma pozytywny wpływ na analizowany element środowiska,
- obojętne – realizacja ustaleń zmiany planu nie wpływa w sposób zauważalny na analizowany element środowiska,
- negatywne – realizacja ustaleń zmiany planu ma negatywny wpływ na analizowany element środowiska,
- trudne do określenia – realizacja ustaleń zmiany planu może spowodować zarówno pozytywne, jak i negatywne oddziaływania na analizowany element środowiska; brak możliwości jednoznacznego określenia spodziewanego oddziaływania ustaleń projektu zmiany planu na analizowanym element środowiska (ocena uzależniona jest od wyboru szczegółowych rozwiązań lub innych niemożliwych na obecnym etapie prognozowania uwarunkowań).

Występowanie wzajemnego oddziaływania pomiędzy składnikami przeciwstawnych osi zaznaczono symbolami w odpowiedniej komórce: (+) – wpływ występuje i (-) – brak wpływu. W wyniku przeprowadzonych analiz pod każdą tabelą umieszczono komentarz wyjaśniający przewidywane oddziaływania i skutki wpływu ustaleń projektu zmiany planu miejscowego na poszczególne komponenty środowiska.

Analizowany projekt zmiany miejscowego planu zagospodarowania przestrzennego nie zawiera rozwiązań stanowiących kompensację przyrodniczą, gdyż realizacja zapisów projektu zmiany planu może jedynie wpłynąć na zasoby przyrodnicze (elementy środowiska przyrodniczego), a nie wpłynie znacząco negatywnie na obszar Natura 2000.

Zgodnie z art. 51 ust. 2 pkt. 3 b ustawy z dnia 3 października 2008 r. o udostępnieniu informacji o środowisku i jego ochronie, udziale społeczeństwa w ochronie środowiska oraz o ocenach oddziaływania na środowisko rozwiązania alternatywne do rozwiązań zawartych w projektowanym dokumencie przedstawia się wówczas, gdy wynika to z potrzeby ochrony obszaru Natura 2000 i jego integralności. Z analizy dokumentów i materiałów wynika, że kierunki zagospodarowania przestrzennego określone w projekcie planu miejscowego, nie będą oddziaływały znacząco negatywnie na

obszar Natura 2000, dlatego też nie przedstawia się w tym zakresie rozwiązań alternatywnych.

Punktem wyjściowym do prognozowania zmian w środowisku w wyniku realizacji ustaleń projektu zmiany planu było przedstawienie w punkcie 5 prognozy istniejącego stanu środowiska.

Z uwagi na skalę opracowania oraz położenie terenu w odległości około 130 km na południe od najbliższej północnej granicy kraju w wyniku realizacji ustaleń projektu zmiany planu nie prognozuje się możliwości wystąpienia transgranicznych oddziaływań na środowisko.

Analizując wpływ ustaleń projektu zmiany planu na środowisko wskazanym byłoby uwzględnić poniższe wnioski wynikające z przeprowadzonych badań oraz uwarunkowań przyrodniczych.:

- Ze względu na położenie obszaru objętego projektem zmiany planu w bezpośrednim sąsiedztwie użytku ekologicznego „Torfianki Działdowskie” sugeruje się, aby realizacja planowanego (przyszłego) zagospodarowania terenów oznaczonych symbolami ZP/WS i US poprzedzona została szczegółowymi badaniami przyrodniczo-inwentaryzacyjnymi oraz oceną oddziaływania na środowisko.
- Sugeruje się wprowadzić zapis w ustaleniach projektu zmiany planu mówiący o zakazie wykonywania nawierzchni z żużlu i gruzu budowlanego na wszystkich terenach położonych w granicach planu.
- Sugeruje się wprowadzić zapis o zakazie grodzenia w granicach *Terenów zieleni urządzonej* oraz *Terenów zieleni naturalnej*.
- W bezpośrednim sąsiedztwie użytku ekologicznego „Torfianki Działdowskie” w północnej i wschodniej części terenu objętego opracowaniem sugeruje się wydzielić *Tereny zieleni naturalnej* bez prawa zabudowy i grodzenia oraz wprowadzić zapis o nakazie zachowania istniejących zadrzewień i zakrzewień.
- Sugeruje się dla terenów oznaczonych symbolami US *Tereny sportu i rekreacji* określić dopuszczalny poziom hałasu w środowisko zgodnie z przepisami Rozporządzenia Ministra Środowiska z dnia 14 czerwca 2007 r. w sprawie *dopuszczalnych poziomów hałasu w środowisku* (tekst jedn. Dz. U. z 2014 r. poz. 112).

W trakcie realizacji przyszłych założeń inwestycyjnych na terenie objętym projektem zmiany planu należy pamiętać, aby:

- Prace ziemne oraz inne prace związane z wykorzystaniem sprzętu mechanicznego lub urządzeń technicznych, prowadzone w obrębie bryły korzeniowej drzew lub krzewów powinny być wykonywane w sposób najmniej szkodzący drzewom lub krzewom zgodnie z zapisami ustawy *o ochronie przyrody*.
- W przypadku odkrycia przedmiotu, co do którego istnieje przypuszczenie, że jest on zabytkiem należy wstrzymać wszelkie prace i powiadomić odpowiednie służby, zgodnie z obowiązującymi przepisami prawa.
- Ochrona wód gruntowych i gleby powinna być realizowana poprzez zastosowanie właściwych zabezpieczeń technicznych.
- Miejsce lokalizacji zaplecza budowy powinno być wyznaczone przez wcześniejsze rozpoznanie stanu środowiska w przedmiotowym miejscu.
- W czasie prowadzenia prac budowlanych związanych z realizacją obiektów kubaturowych, urządzeń i sieci infrastruktury technicznej oraz ciągów infrastruktury komunikacyjnej należy prowadzić właściwą gospodarkę odpadami tj.: zapewnić odpowiednią ilość pojemników na odpady, prowadzić segregację odpadów, z wyszczególnieniem odpadów niebezpiecznych.
- W trakcie prac budowlanych wierzchnią urodzajną warstwę ziemi zaleca się składować osobno, a po zakończeniu prac budowlanych rozplantować na powierzchni gruntu i uporządkować teren.
- Prace budowlane powinny być prowadzone zgodnie z założeniami dobrych praktyk tj.: właściwa organizacja i lokalizacja zaplecza technicznego budowy, stosowanie technik i technologii minimalizujących uciążliwości środowiskowe (stosowanie maszyn i urządzeń sprawnych technicznie i spełniające obowiązujące standardy),

przestrzeganie przepisów BHP i przeciwpożarowych, uporządkowanie i zrekultywowanie zajętego terenu po zakończeniu prac budowlanych itp.

Po uwzględnieniu powyższych sugestii oraz właściwej realizacji ustaleń projektu zmiany planu nie przewiduje się jego znaczącego negatywnego oddziaływania na środowisko oraz powstawania w przyszłości sytuacji problemowych. Przewidywane przekształcenia w strukturze przyrodniczej i funkcjonalno – przestrzennej sprowadzają się do koniecznych, niezbędnych regulacji w celu zachowania i ochrony najbardziej cennych komponentów środowiska.



Paweł Jabłoński  
ul. Nasienna 19  
10-816 Olsztyn  
tel. 695-202-134

## O Ś W I A D C Z E N I E

Oświadczam, że spełniam wymagania o których mowa w art. 74a ust. 2 ustawy z dnia z dnia 03 października 2008 r. *o udostępnianiu informacji o środowisku i jego ochronie, udziale społeczeństwa w ochronie środowiska oraz o ocenach oddziaływania na środowisko* (tekst jedn. Dz. U. z 2016 r. poz. 353 z późn. zm.).

Jednocześnie oświadczam, że jestem świadomy odpowiedzialności karnej za złożenie fałszywego oświadczenia.

.....  
(podpis)

Monika Jabłońska  
ul. Nasienna 19  
10-816 Olsztyn  
tel. 609-789-098

## O Ś W I A D C Z E N I E

Oświadczam, że spełniam wymagania o których mowa w art. 74a ust. 2 ustawy z dnia z dnia 03 października 2008 r. *o udostępnianiu informacji o środowisku i jego ochronie, udziale społeczeństwa w ochronie środowiska oraz o ocenach oddziaływania na środowisko* (tekst jedn. Dz. U. z 2016 r. poz. 353 z późn. zm.).

Jednocześnie oświadczam, że jestem świadoma odpowiedzialności karnej za złożenie fałszywego oświadczenia.

.....  
(podpis)